

Instalación e configuración de ferramentas remotas de administración en Debian

O máis habitual nos servidores é instalar ferramentas de acceso remoto que nos permitan realizar as tarefas de administración dende un equipo cliente.

No caso do servidor Debian, isto é aínda máis útil de non temos instalado o contorno de escritorio, xa que así poderemos utilizar ferramentas gráficas, ou copiar e pegar comandos dende o escritorio do equipo cliente.

Imos ver neste apartado a instalación e uso de dúas ferramentas de administración remota, como son SSH e Webmin.

Sumario

- 1 O servizo SSH
 - ◆ 1.1 Instalación do servizo SSH
 - ◆ 1.2 Conexión por SSH dende un cliente Linux
 - ◆ 1.3 Conexión por SSH dende un cliente Windows
- 2 Webmin
 - ◆ 2.1 Instalación de Webmin
 - ◆ 2.2 Conexión a Webmin dende un cliente

O servizo SSH

SSH é un protocolo que permite conectarse de forma segura a un equipo a través da rede e executar comandos sobre el.

Instalación do servizo SSH

Comezaremos vendo como instalar na máquina Debian o servizo SSH:

- Instalación de SSH en Debian

```
dadmin@dserver:~$ su
root@dserver:/home/dadmin# apt-get install ssh
Lendo as listas de paquetes... Feito
Construíndo a árbore de dependencias
Lendo a información do estado... Feito
Os seguintes paquetes NOVOS hanse instalar:
 ssh
0 anovados, 1 instalados, Vanse retirar 0 e deixar 0 sen anovar.
Ten que recibir 120 kB de arquivos.
Despois desta operación ocuparanse 131 kB de disco adicionais.
Rcb:1 http://ftp.es.debian.org/debian/ jessie/main ssh all 1:6.7p1-5+deb8u1 [120 kB]
Obtivéronse 120 kB en 0s (328 kB/s)
Selecting previously unselected package ssh.
(A ler a base de datos ... 177094 files and directories currently installed.)
Preparing to unpack .../ssh_1%3a6.7p1-5+deb8u1_all.deb ...
Unpacking ssh (1:6.7p1-5+deb8u1) ...
A configurar ssh (1:6.7p1-5+deb8u1) ...
root@dserver:/home/dadmin#
```

Introducimos o comando **su** e a continuación **apt-get install ssh**. Desta forma xa temos o servizo ssh instalado.

- ```
root@dserver:/home/dadmin# nano /etc/ssh/sshd_config
```

Imos facer un pequeno cambio na súa configuración para que permite establecer conexións co usuario *root* introducindo o seu contrasinal, que están desactivadas por defecto por motivos de seguridade. Editamos o ficheiro de configuración co comando **nano /etc/ssh/sshd\_config**.

```

GNU nano 2.2.6 Ficheiro: /etc/ssh/sshd_config

Authentication:
LoginGraceTime 120
PermitRootLogin yes
StrictModes yes

RSAAuthentication yes
PubkeyAuthentication yes
#AuthorizedKeysFile %h/.ssh/authorized_keys

```

Buscamos a liña que ten o parámetro **PermitRootLogin** para poñelo a **yes**

```

GNU nano 2.2.6 Ficheiro: /etc/ssh/sshd_config Modificado

Authentication:
LoginGraceTime 120
PermitRootLogin yes
StrictModes yes

RSAAuthentication yes
PubkeyAuthentication yes
#AuthorizedKeysFile %h/.ssh/authorized_keys

Don't read the user's ~/.rhosts and ~/.shosts files
IgnoreRhosts yes
For this to work you will also need host keys in /etc/ssh_known_hosts
RhostsRSAAuthentication no
similar for protocol version 2
HostbasedAuthentication no
Uncomment if you don't trust ~/.ssh/known_hosts for RhostsRSAAuthentication
#IgnoreUserKnownHosts yes

To enable empty passwords, change to yes (NOT RECOMMENDED)
PermitEmptyPasswords no

Ficheiro a Gravar: /etc/ssh/sshd_config
^G Obter Axuda M-D Formato DOS M-A Engadir ó Final M-B Copia Seguridade
^C Cancelar M-M Formato Mac M-P Engadir ó Inicio

```

Prememos as teclas Control+X para gardar os cambios no ficheiro.

```

root@dserver:/home/dadmin# service ssh restart
root@dserver:/home/dadmin#

```

Feito o cambio, reiniciamos o servizo ssh para aplicalo, co comando **service ssh restart**.

## Conexión por SSH dende un cliente Linux

Mostramos a continuación como establecer unha conexión por SSH dende *uclient*:

- Conexión SSH dende Ubuntu

```

uadmin@uclient:~$ ssh root@10.0.0.120
The authenticity of host '10.0.0.120 (10.0.0.120)' can't be established.
ECDSA key fingerprint is 17:a3:6d:f2:f6:c1:8c:70:d2:ed:e1:40:bc:39:6a:63.
Are you sure you want to continue connecting (yes/no)? yes
Warning: Permanently added '10.0.0.120' (ECDSA) to the list of known hosts.
root@10.0.0.120's password:

The programs included with the Debian GNU/Linux system are free software;
the exact distribution terms for each program are described in the
individual files in /usr/share/doc/*/copyright.

Debian GNU/Linux comes with ABSOLUTELY NO WARRANTY, to the extent
permitted by applicable law.
Last login: Sun Feb 28 20:51:00 2016
root@dserver:~#

```

Introducimos o comando `ssh root@10.0.0.120` para conectarnos por SSH co usuario `root` á máquina coa dirección IP 10.0.0.120. Como é a primeira vez que nos conectamos a esta máquina se nos pregunta se a chave pública que esta nos ofrece para cifrar a conexión é válida. Dicimos que si introducindo **yes** e se nos pide o contrasinal do usuario. Se o introducimos correctamente, xa temos unha sesión iniciada na máquina Debian.

```
uadmin@uclient:~$ ssh root@10.0.0.120
root@10.0.0.120's password:

The programs included with the Debian GNU/Linux system are free software;
the exact distribution terms for each program are described in the
individual files in /usr/share/doc/*/copyright.

Debian GNU/Linux comes with ABSOLUTELY NO WARRANTY, to the extent
permitted by applicable law.
Last login: Mon Feb 29 23:07:00 2016 from 10.0.0.140
root@dserver:~# ls
root@dserver:~#
```

Se pechamos a conexión (co comando `exit`) e a facemos de novo xa non se nos vai preguntar pola chave, xa que unha vez que a aceptamos por primeira vez xa se almacena e se considera válida. Tan só teremos que introducir o contrasinal do usuario `root` para iniciar a sesión.

## Conexión por SSH dende un cliente Windows

Para poder conectarnos por SSH dende un equipo Windows (*wclient*) teremos que instalar un programa cliente de SSH. **PuTTY** é un dos clientes de SSH para Windows máis utilizado. Imos ver como descargalo e usalo:

- Conexión SSH dende Windows

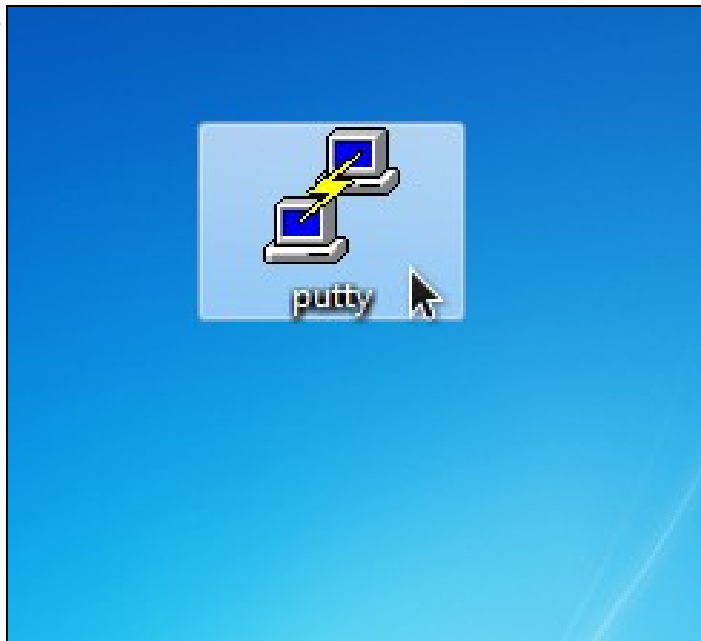


Na páxina <http://www.putty.org> picamos no enlace de descarga.

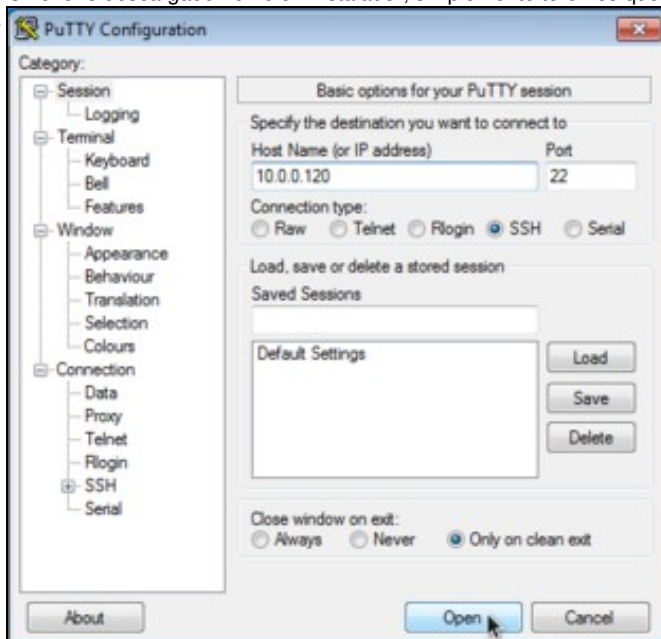
- **The latest release version (beta 0.66)**  
This will generally be a version we think is reasonably likely to work well. If you have a problem with the release version, it might be worth trying out the latest development snapshot (below) to see if we've already fixed the bug, before reporting it.

| For Windows on Intel x86 |                                   |                                                         |
|--------------------------|-----------------------------------|---------------------------------------------------------|
| PuTTY:                   | <a href="#">PuTTY-0.66.exe</a>    | <a href="#">(or by FTP)</a> <a href="#">(signature)</a> |
| PuTTYtel:                | <a href="#">PuTTYtel-0.66.exe</a> | <a href="#">(or by FTP)</a> <a href="#">(signature)</a> |
| PSCP:                    | <a href="#">PSCP-0.66.exe</a>     | <a href="#">(or by FTP)</a> <a href="#">(signature)</a> |
| PSFTP:                   | <a href="#">PSFTP-0.66.exe</a>    | <a href="#">(or by FTP)</a> <a href="#">(signature)</a> |
| Plink:                   | <a href="#">Plink-0.66.exe</a>    | <a href="#">(or by FTP)</a> <a href="#">(signature)</a> |
| Pagant:                  | <a href="#">Pagant-0.66.exe</a>   | <a href="#">(or by FTP)</a> <a href="#">(signature)</a> |
| PuTTYgen:                | <a href="#">PuTTYgen-0.66.exe</a> | <a href="#">(or by FTP)</a> <a href="#">(signature)</a> |

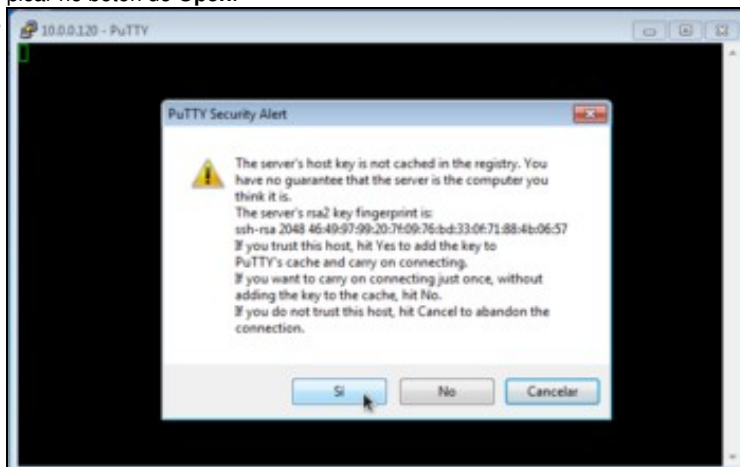
Na seguinte páxina, picamos sobre o enlace do executable de putty para Windows.



O ficheiro descargado non é un instalador; simplemente teremos que executalo para iniciar o programa.



Na imaxe podemos ver a ventá de inicio de putty. Para establecer unha conexión SSH só teremos que introducir a dirección IP da máquina e picar no botón de **Open**.



Como é a primeira vez que nos conectamos, se nos pregunta se a chave de cifrado é auténtica. Dicimos que si para conectarnos, e a partir de agora xa non aparecerá este aviso.

```
10.0.0.120 - PuTTY
login as: root
root@10.0.0.120's password:

The programs included with the Debian GNU/Linux system are free software:
the exact distribution terms for each program are described in the
individual files in /usr/share/doc/*/copyright.

Debian GNU/Linux comes with ABSOLUTELY NO WARRANTY, to the extent
permitted by applicable law.
Last login: Mon Feb 29 23:07:42 2016 from 10.0.0.140
root@dserver:~#
```

Introducimos o nome do usuario (*root*) e o seu contrasinal, e xa iniciamos a sesión na máquina Debian.

## Webmin

Webmin é unha ferramenta web para poder administrar de forma remota sistemas GNU/Linux entre outros. Grazas a ela poderemos evitar o uso excesivo de comandos, o que supón unha dificultade para aqueles que comezan a traballar con estes sistemas.

### Instalación de Webmin

Nos seguintes pasos podemos ver como instalar Webmin na máquina Debian:

- Instalación de webmin en Debian

```
root@dserver:/home/dadmin# wget http://prdownloads.sourceforge.net/webadmin/webmin_1.780_all.deb
--2016-02-29 23:37:48-- http://prdownloads.sourceforge.net/webadmin/webmin_1.780_all.deb
Resolvendo prdownloads.sourceforge.net (prdownloads.sourceforge.net)... 216.34.181.59
Conectando con prdownloads.sourceforge.net (prdownloads.sourceforge.net) [216.34.181.59]:80... conectado.
Petición HTTP enviada, agardando unha resposta... 301 Moved Permanently
Localización: http://downloads.sourceforge.net/project/webadmin/webmin/1.780/webmin_1.780_all.deb [seguinte]
--2016-02-29 23:37:48-- http://downloads.sourceforge.net/project/webadmin/webmin/1.780/webmin_1.780_all.deb
Resolvendo downloads.sourceforge.net (downloads.sourceforge.net)... 216.34.181.59
Conectando con downloads.sourceforge.net (downloads.sourceforge.net) [216.34.181.59]:80... conectado.
Petición HTTP enviada, agardando unha resposta... 302 Found
Localización: http://heanet.dl.sourceforge.net/project/webadmin/webmin/1.780/webmin_1.780_all.deb [seguinte]
--2016-02-29 23:37:49-- http://heanet.dl.sourceforge.net/project/webadmin/webmin/1.780/webmin_1.780_all.deb
Resolvendo heanet.dl.sourceforge.net (heanet.dl.sourceforge.net)... 193.1.193.66, 2001:770:18:aa0:c101:c142
Conectando con heanet.dl.sourceforge.net (heanet.dl.sourceforge.net) [193.1.193.66]:80... conectado.
Petición HTTP enviada, agardando unha resposta... 200 OK
Longitude: 27967432 (27K) [application/octet-stream]
Gardando en: +webmin_1.780_all.deb

webmin_1.780_all.deb 100%[=====] 26.67K 4.96KB/s en 6.7s
2016-02-29 23:37:56 [4.80 MB/s] - gdtouse +webmin_1.780_all.deb [27967432/27967432]
root@dserver:/home/dadmin#
```

Descargamos o paquete do Webmin para Debian, co comando **wget**

[http://prdownloads.sourceforge.net/webadmin/webmin\\_1.780\\_all.deb](http://prdownloads.sourceforge.net/webadmin/webmin_1.780_all.deb)

```
root@dserver:/home/dadmin# apt-get install libnet-ssleay-perl libauthen-pam-perl libio-pty-perl libapt-pkg-perl
l apt-show-versions
Lendo as listas de paquetes... Feito
Construíndo a árbore de dependencias
Lendo a información do estado... Feito
apt-show-versions xa é a versión máis recente.
libapt-pkg-perl xa é a versión máis recente.
libauthen-pam-perl xa é a versión máis recente.
libio-pty-perl xa é a versión máis recente.
libnet-ssleay-perl xa é a versión máis recente.
0 anovados, 0 instalados, 0 sen retirar 0 e deixar 0 sen anovar.
root@dserver:/home/dadmin#
```

Hai unha serie de paquetes necesarios para poder instalar o Webmin. Aínda que como se ve na imaxe é posible que xa están instalados, é conveniente comprobalo. Introducimos o comando: **apt-get install libnet-ssleay-perl libauthen-pam-perl libio-pty-perl libapt-pkg-perl**

**apt-show-versions**

```
root@dserver:/home/dadmin# dpkg -i webmin_1.780_all.deb
[Á ler a base de datos ... 177100 files and directories currently installed.]
Preparing to unpack webmin_1.780_all.deb ...
Unpacking webmin (1.780) over (1.780) ...
A configurar webmin (1.780) ...
Webmin install complete. You can now login to https://dserver:10000/
as root with your root password, or as any user who can use sudo
to run commands as root.
Processing triggers for systemd (215-17+deb8u3) ...
root@dserver:/home/dadmin#
```

Instalamos o Webmin, introducindo o comando **dpkg -i webmin\_1.780\_all.deb**

- ```
root@dserver:/home/dadmin# /etc/init.d/webmin start
root@dserver:/home/dadmin# █
```

E iniciámolo co comando **/etc/init.d/webmin start**

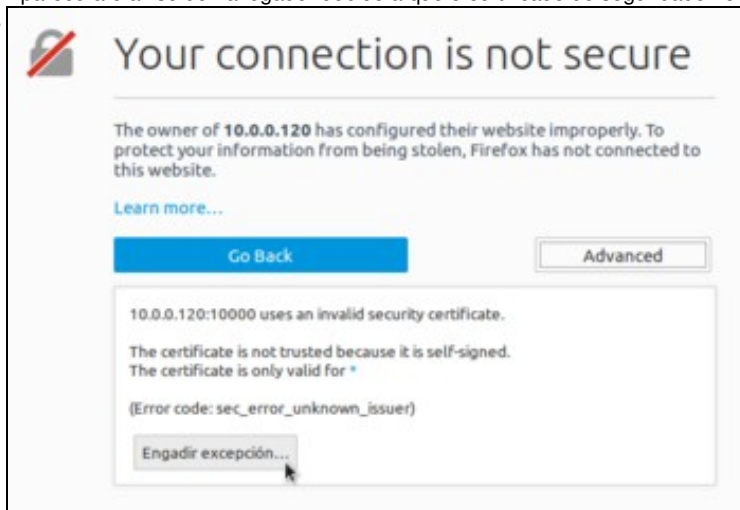
Conexión a Webmin dende un cliente

Agora xa podemos conectarnos ao Webmin da máquina Debian dende un cliente:

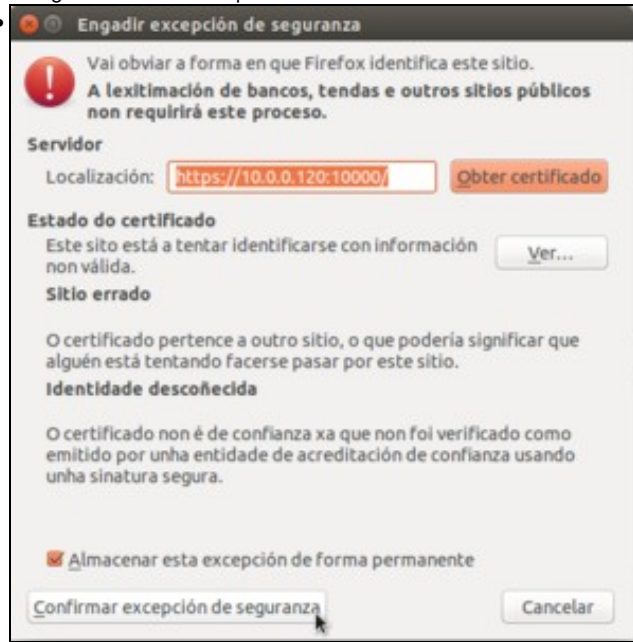
- Conexión a Webmin



Webmin é un servizo de administración remota que *corre* no porto 10000 e ao que pode accederse con un navegador usando unha conexión segura (*https*). Así que no *host* ou en calquera equipo da rede abrimos un navegador e introducimos como dirección https://IP_Debian:10000. Aparecerá o aviso do navegador debido a que o certificado de seguridade non é fiable, cousa totalmente normal. Picamos en **Avanzado...**



e engadimos unha excepción.



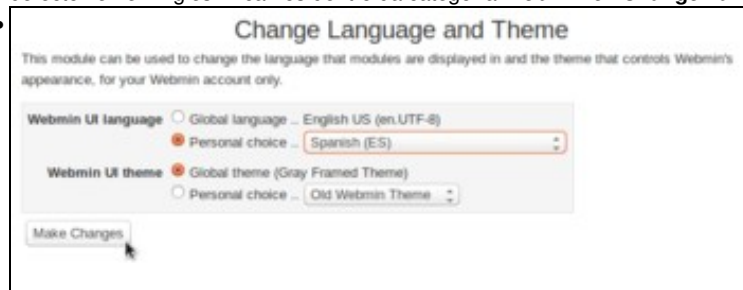
Confirmamos a excepción...



e xa podemos ver a páxina de inicio de sesión de Webmin, na que nos *loguearemos* co usuario *root* e contrasinal *abc123*.



Xa estamos na páxina de inicio de Webmin, e o que podemos facer para deixar a ferramenta personalizada é cambiar o idioma, xa que por defecto ven en Inglés. Picamos dentro da categoría **Webmin** en **Change Language and Theme**.



En **Webmin UI language** activamos **Personal choice** e seleccionamos **Spanish** (desafortunadamente, non contamos con tradución ao galego).



Recargamos a páxina e xa temos dispoñible toda a interface en castelán.