

- Instalamos outros módulos de localización: topónimos españoles, AEAT modelo 303, *l10n_es*, *l10n_es_partner*, etc.



Exemplo de utilización de *l10n_es_partner*

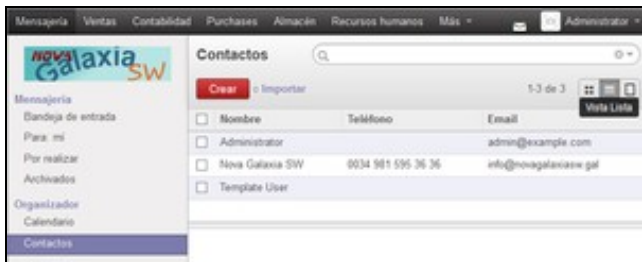
- Instalamos os módulos *Social network*, *address book*, CRM, xestión de almacén, xestión de compras, xestión de vendas, contabilidade e finanzas e recursos humanos.

Importación de datos

Supoñemos que exportamos os datos dos socios do sistema antigo a un ficheiro CSV: [Datos Empresas](#).

Queremos dar de alta eses socios importando os datos do CSV:

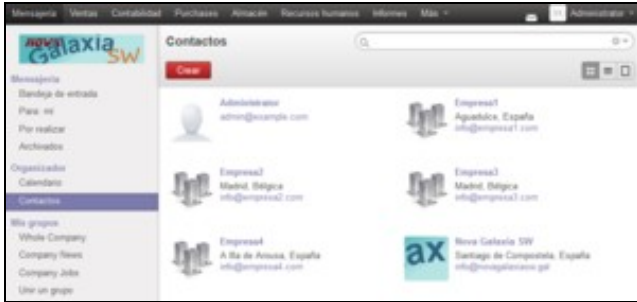
- En primeiro lugar é preciso instalarmos o módulo *base_import*.
- En *Mensajería*, *Contactos*, habilitamos a vista de árbore (Vista Lista) e facemos clic en *Importar*.



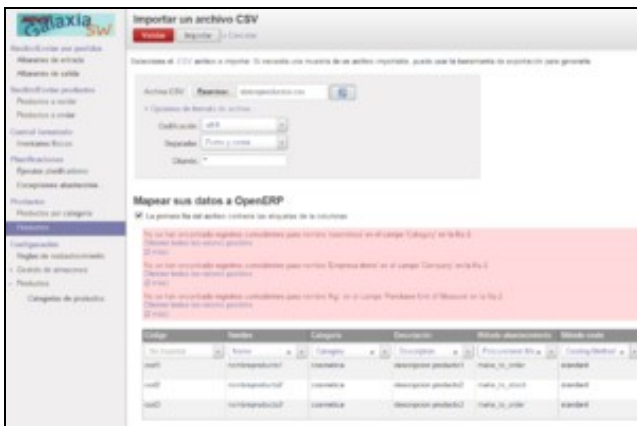
- Escollemos o ficheiro CSV cos datos dos socios. Separador: punto e coma. Como o nome das columnas non coincide cos de *res.partner*, temos que escribilo un a un: *Name*, *Trade name*, *Street*, *City*, *State*, *Zip*, *Phone*, *Fax*, *Email*, *Country*, *Supplier*, *Customer*, *Website*, *Is a Company*. A primeira, *Codigo*, é un *Id. externo* sen correspondencia na nova BD.



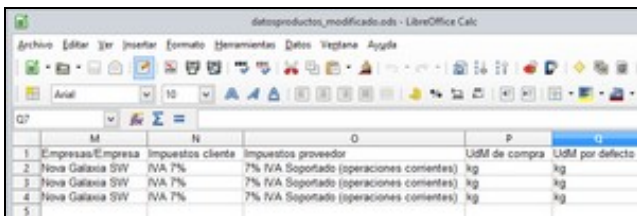
- Como alternativa, poderíamos modificar o nome das columnas no ficheiro CSV antes de importar. En calquera caso, este é o resultado:



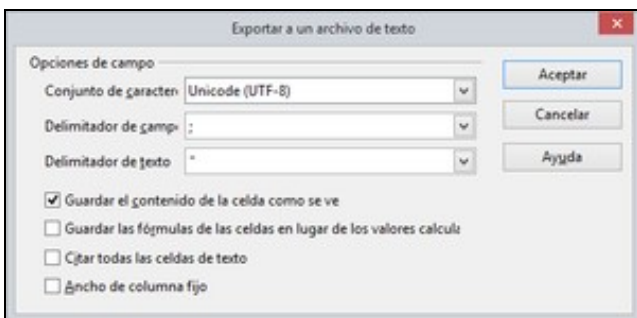
- Da mesma forma, importamos os produtos desde outro CSV: [Datos Productos](#). Podemos atopar erros como os da imaxe: a categoría, a empresa e a unidade de medida non coinciden cos datos da BD:



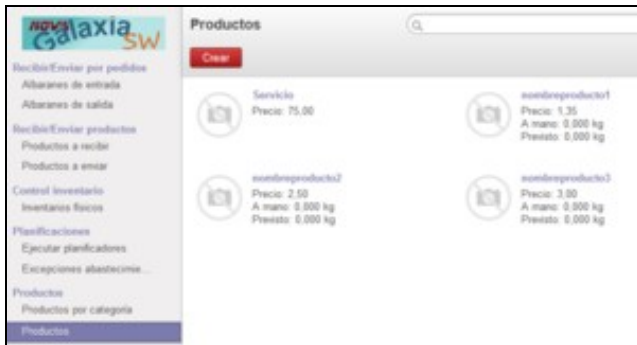
- En *Almacén*, *Configuración*, *Productos*, creamos a categoría de produto *cosmética*. Por outra parte, editamos con LibreOffice o CSV para pór o nome da nosa empresa e as unidades de medida *kg* (minúsculas e sen o punto).



- Primeiro gardamos como ODF e despois como CSV para que apareza a seguinte cadro e poder especificar a codificación UTF-8 e o separador "punto e coma".



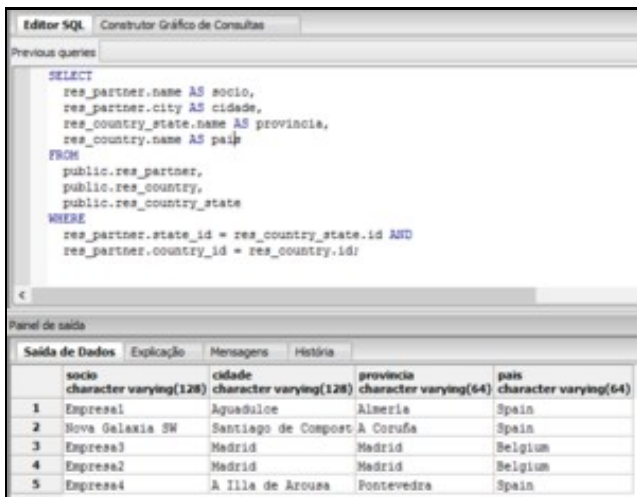
- Cambiamos os nomes das columnas: *Name, Category, Description, Procurement Method, Costing Method, Supply Method, Cost, Sale Price, Can be Purchased, Can be Sold, Product Type, Company, Customer Taxes, Supplier Taxes, Purchase Unit of Measure, Unit of Measure.* Resultado final:



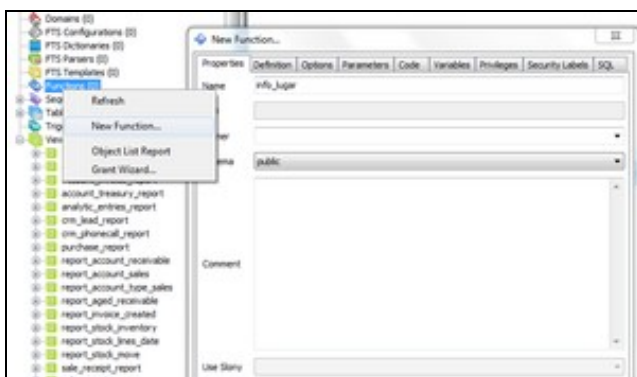
Creación de funcións

Pídenos crear unha función (tamén coñecidas como *procedementos almacenados*) que devolva a información sobre a cidade, provincia e país de cada socio, toda xunta nunha mesma cela.

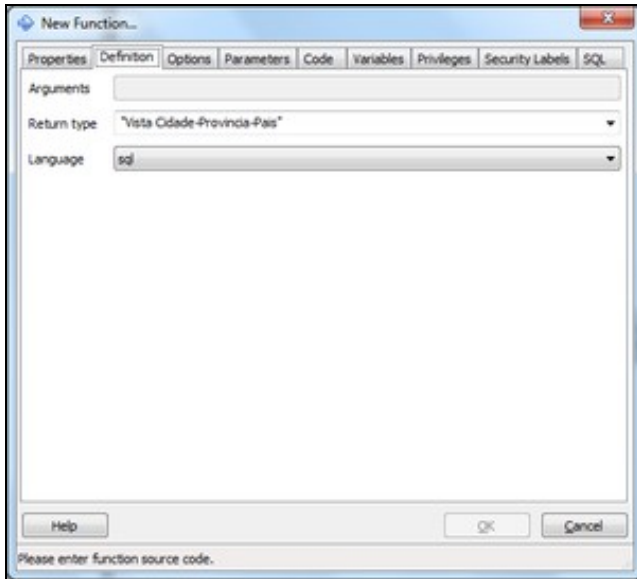
- En pgAdmin, creamos unha vista que mostre o nome da empresa, a cidade, a provincia e o país. Non podemos esquecer os alias das columnas. Chamámoslle *Vista Cidade-Provincia-Pais*.



- O seguinte paso é crear a función. Chamámoslle *info_lugar*

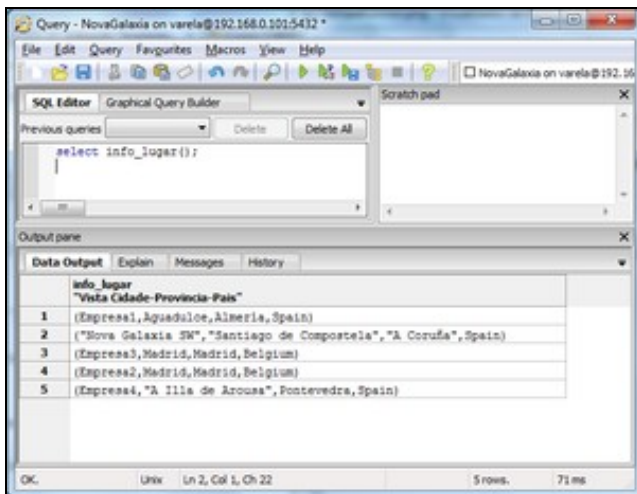


- En *Definition, Return Type*, escollemos o nome da vista.



- En *Options* marcamos *Returns set* e en *Code* pegamos o mesmo código da vista.

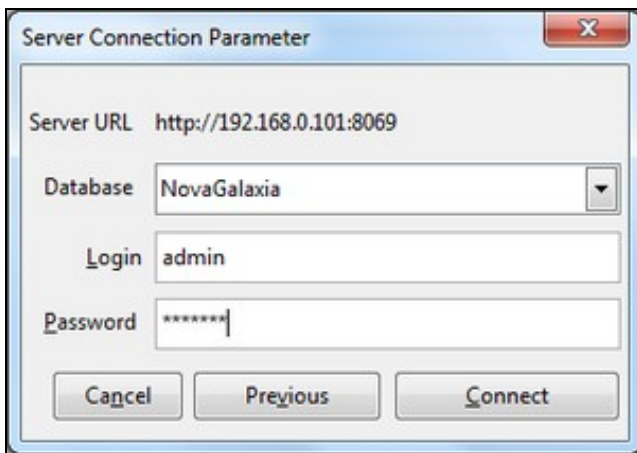
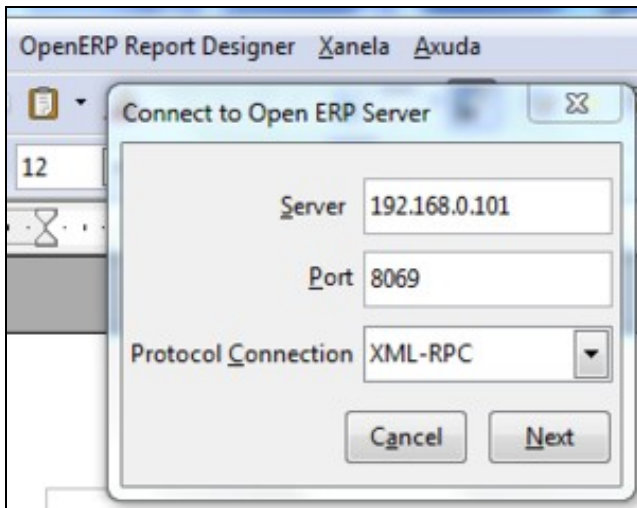
- Executamos a función: `select info_lugar()`.



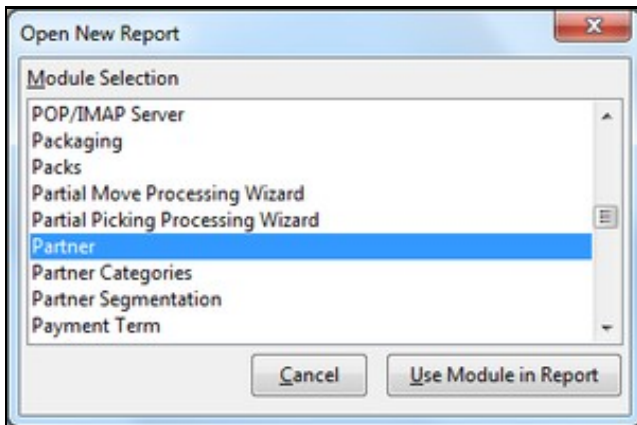
Creación de informes

Anteriormente realizamos unha práctica sobre a edición de informes. Neste caso vamos crear un informe simple desde cero.

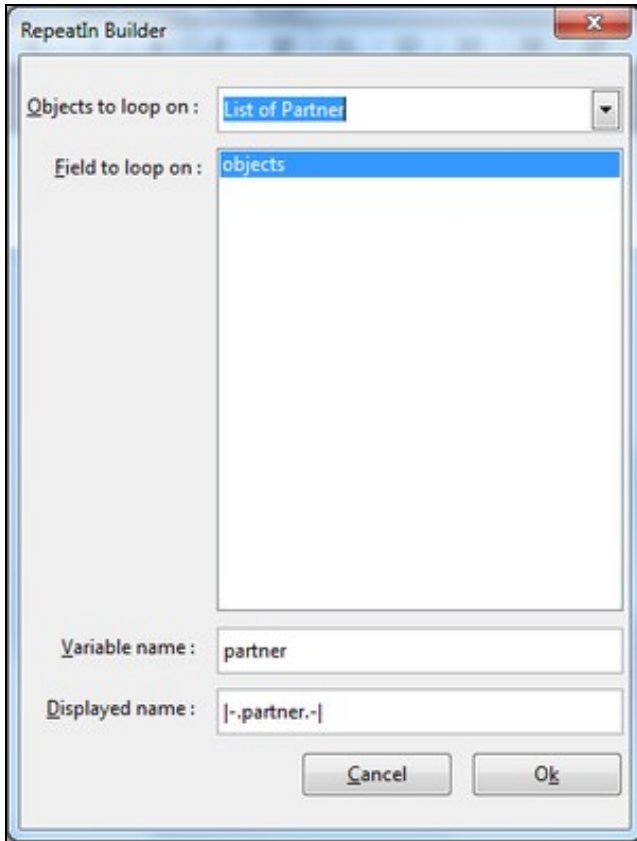
- Seguimos os pasos descritos na ligazón anterior para instalar e configurar o módulo *OpenOffice Report Designer*.
- No Writer conectámonos á base de datos.



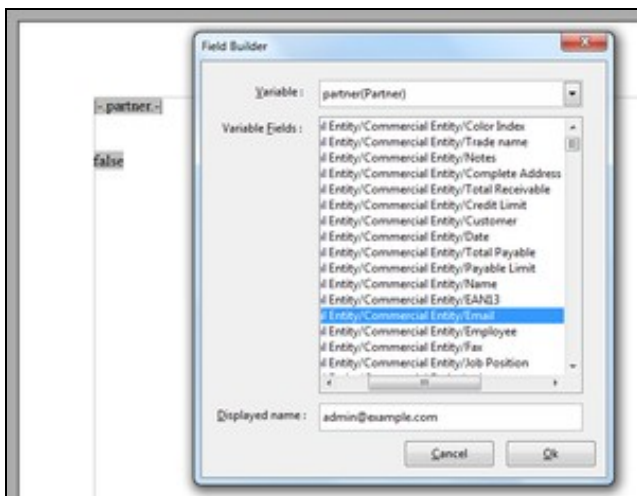
- Executamos *Open a new report* e escollemos *Partner*.



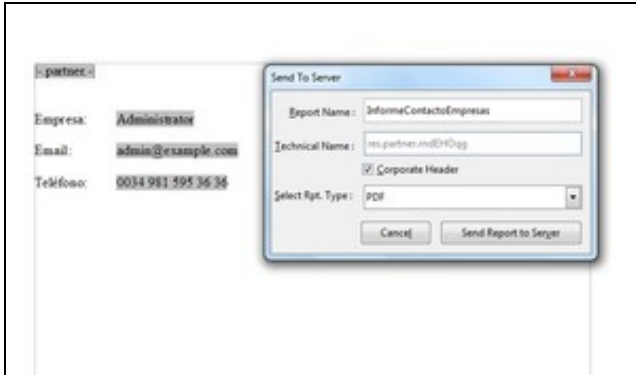
- Agora executamos *Add a loop* e escollemos *List of Partner*.



- Inserimos campos con *Add field*, por exemplo: nome, email e teléfono. É posible que a aplicación non responda durante algún tempo mentres recupera a lista de campos da BD.



- Guardamos o informe. Enviámolo ao servidor con *Send to server*.



- En OpenERP localizamos o informe e executámolo.



- En calquera momento podemos modificar o seu contido ou aspecto con *Modify existing report*.

Pendente de investigación: Aeroo Reports.