

ISPCONFIG - Manual uso do Panel Control ISP Breogan Alumnos

Sumario

- 1 Introducción
- 2 Acceso ó Panel de Control
- 3 Modificación do contrasinal de acceso ó panel de control
- 4 Creación de Usuario FTP e E-mail
- 5 Envío de páxinas ó servidor
- 6 Creación de base de datos MySQL
- 7 Acceso a phpMyAdmin
- 8 Acceso ó Correo Electrónico do dominio.local
- 9 Copia de seguridade das nosas webs e bases de datos
- 10 Plantilla exemplo de usuarios e contrasinais de acceso ó noso dominio

Introducción

ISPConfig é unha aplicación panel de control opensource que nos permite convertir un servidor con sistema operativo Linux nun proveedor de Servizos web en Internet para os nosos clientes (neste caso os nosos alumnos).

Paneis de control como éste ou semellantes pero de pago poden ser: Plesk, cPanel, cubepanel, etc...

ISPConfig proporciona os seguintes servizos:

- Httpd (virtual hosts, dominios e baseados na IP)
- FTP
- Bind (A, CNAME, MX e rexistros SPF)
- POP3 Auto-Responder
- MySQL bases de datos
- Webalizer estadísticas
- Quota de discos
- Mail-Quota
- Límites de tráfico
- Varias direccións IP por dominio
- SSL
- SSI
- Shell-access
- Mailscanner (Antivirus)
- Firewall

Acceso ó Panel de Control

Para acceder ó panel de control teclearemos <https://webalumnos.sanclemente.local:8080>

ATENCIÓN: As imaxes non se corresponden ca derradeira versión de ISPCONFIG instalada.






Existe un problema con el certificado de seguridad de este sitio web.

El certificado de seguridad de este sitio web no fue emitido por una entidad de certificación con confianza.

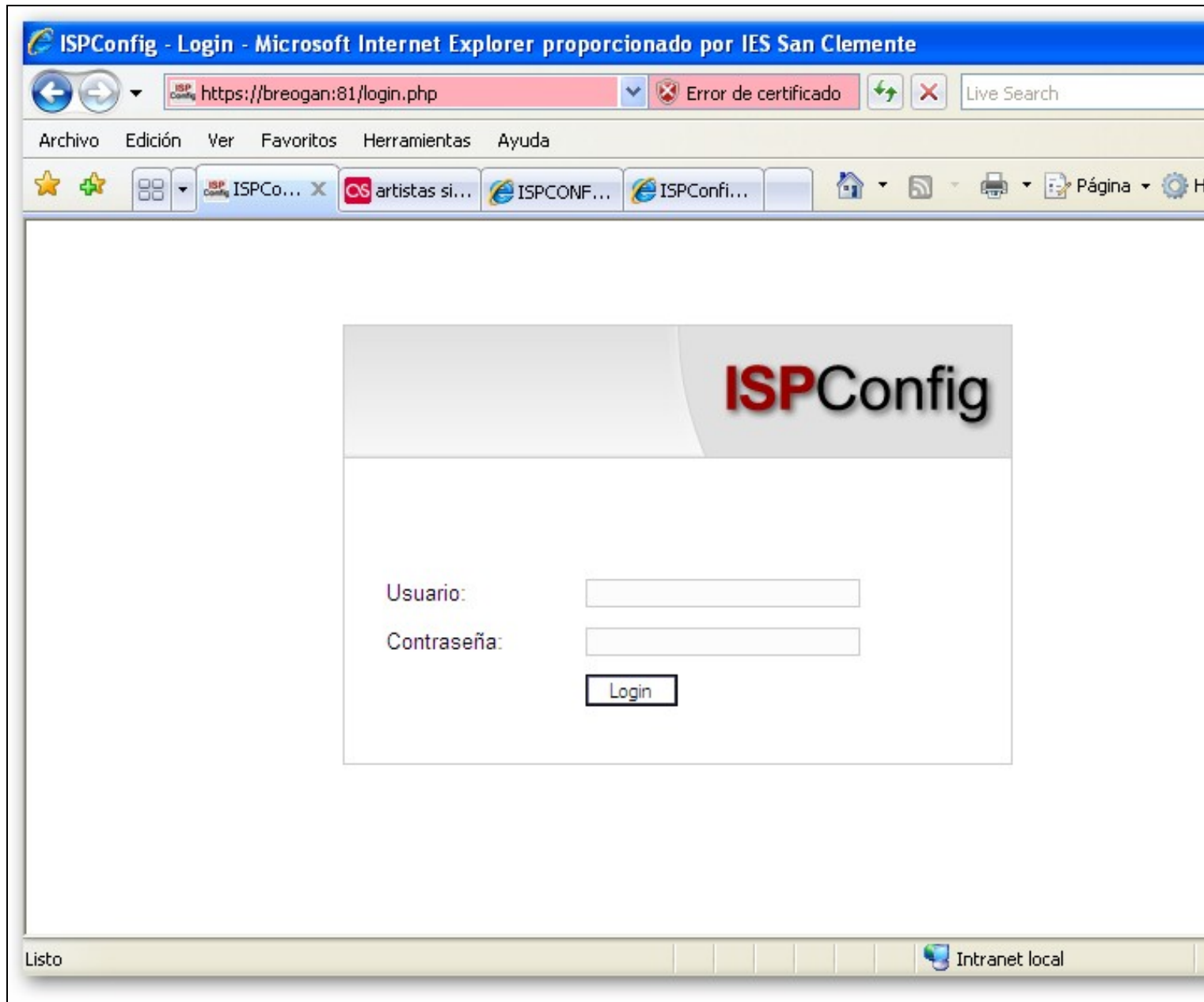
Este sitio web presentó un certificado de seguridad emitido para una dirección de sitio web diferente.

Los problemas con los certificados de seguridad pueden indicar un intento de engañarle o interceptar cualquier dato enviado al servidor.

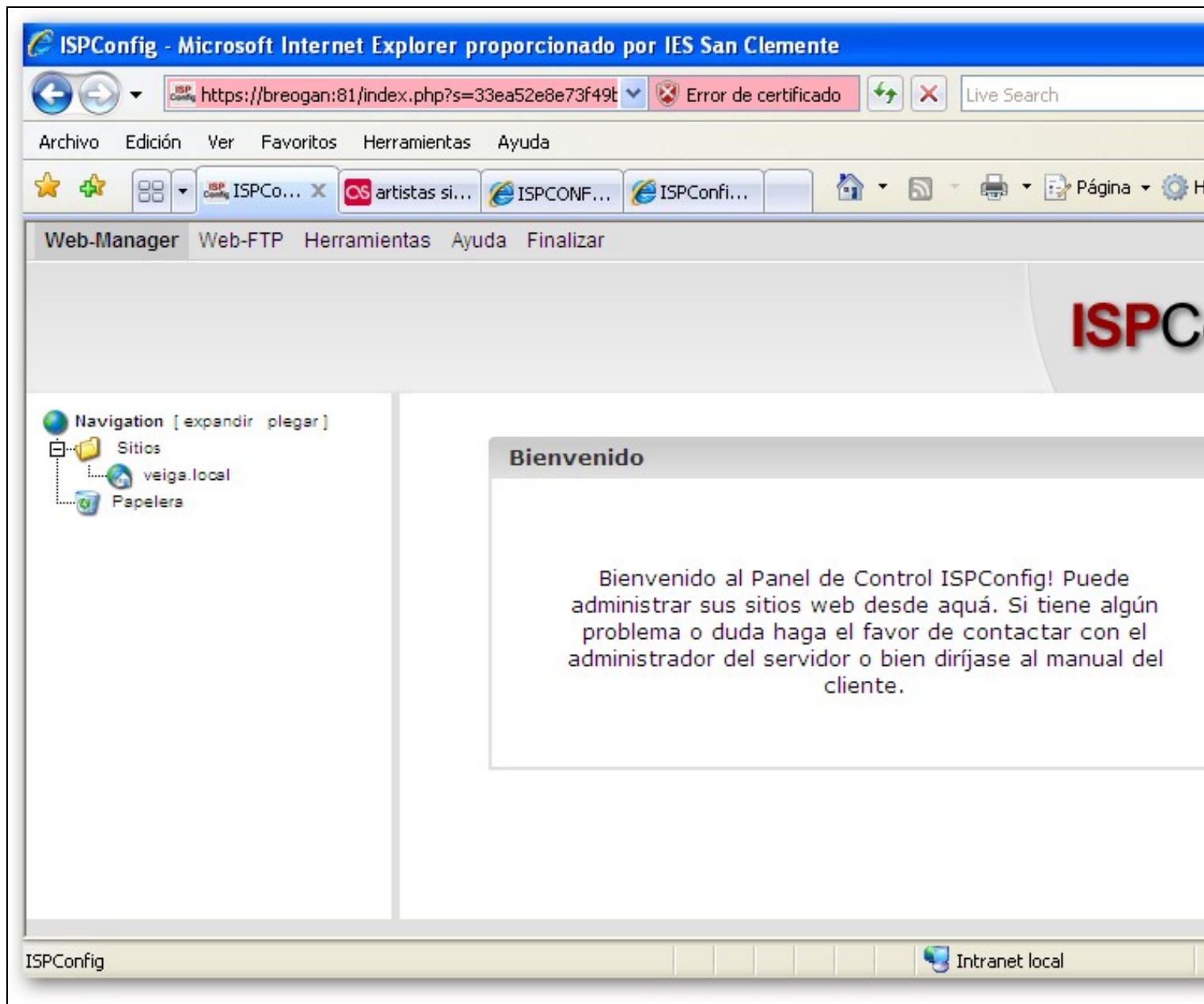
Le recomendamos que cierre esta página web y no vaya a este sitio web.

-  Haga clic aquí para cerrar esta página web.
-  Vaya a este sitio web (no recomendado).
-  Más información

Aceptamos o certificado e entón aparecerá a seguinte pantalla:



Introducimos os datos de acceso e accederemos ó panel de control:



Unha vez dentro pulsaremos no nome do dominio e amosarase a seguinte pantalla:

ISPConfig - Microsoft Internet Explorer proporcionado por IES San Clemente

https://breogan:81/index.php?s=33ea52e8e73f49t Error de certificado

Archivo Edición Ver Favoritos Herramientas Ayuda

Web-Manager Web-FTP Herramientas Ayuda Finalizar

Navigation [expandir plegar]

- Sitios
 - veiga.local
- Papelera

Sitio ISP

Base Usuario y Email Co-Dominios Estadísticas Opciones

Servidor:	Breogan
Nombre del host:	www
Dominio:	veiga.local
Dirección IP:	10.0.0.61 10.0.0.61
Crear DNS:	1
Create DNS-MX:	1

Listo Intranet local

Nesta pantalla poderemos comprobar o nome do noso dominio, a dirección IP do dominio, o espazo en MB dispoñible para o dominio, e tódalas características do noso hosting.

Modificación do contrasinal de acceso ó panel de control

Pulsaremos na opción superior Herramientas e alí iremos á opción Cambiar Contraseña.

ISPConfig - Microsoft Internet Explorer proporcionado por IES San Clemente

https://breogan.iessanclemente.local:81/index.php Error de certificado Live Search

artistas similare... Editando ISPC... ISPConfig

Web-Manager Web-FTP **Herramientas** Ayuda Finalizar

ISPConfig

Herramientas y Opciones

- General
 - Cambiar contraseña**
 - Cambiar idioma
- Exportar datos
 - Datos principales
- Gestor de copias de seguridad
 - Copia de seguridad
- Mover sitios web
- Escaneo de puertos
- phpMyAdmin
- SquirrelMail

Cambiar contraseña

Contraseña anterior:

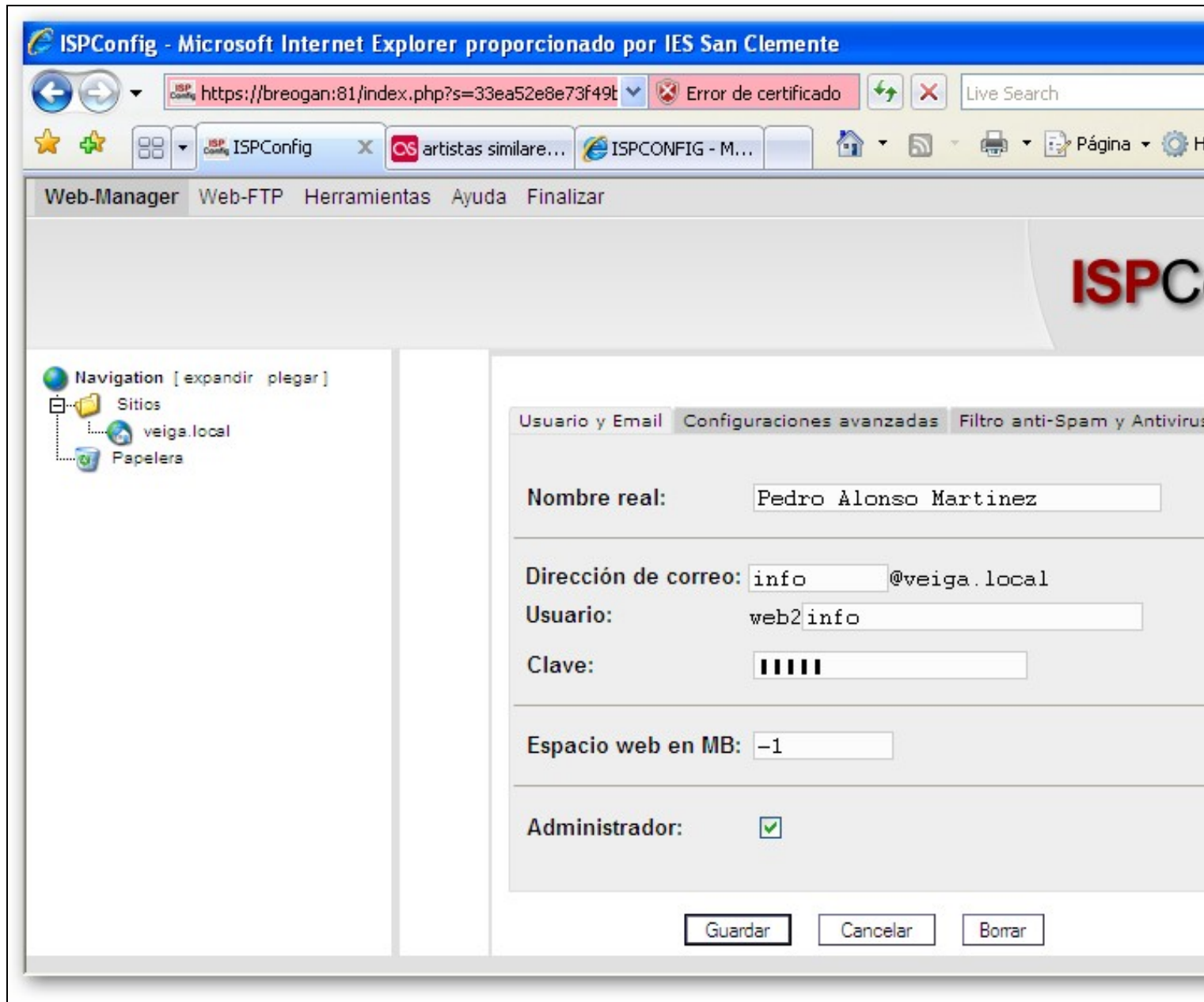
Nueva contraseña:

Confirmar contraseña:

Guardar Cancelar

Creación de Usuario FTP e E-mail

O primeiro que teremos que facer é crear un usuario para poder enviar por FTP as páxinas ó proveedor. Para elo pulsaremos na pestana Usuario y Email e no botón Nuevo, cubriremos os seguintes apartados:



The screenshot shows the ISPConfig web interface in a Microsoft Internet Explorer browser. The browser title is "ISPConfig - Microsoft Internet Explorer proporcionado por IES San Clemente". The address bar shows the URL "https://breogan:81/index.php?s=33ea52e8e73f49t" with a warning icon and the text "Error de certificado". The browser tabs include "ISP Config", "artistas similare...", and "ISPCONFIG - M...".

The main interface has a navigation menu with "Web-Manager", "Web-FTP", "Herramientas", "Ayuda", and "Finalizar". On the right, the "ISPConfig" logo is visible. On the left, there is a "Navigation" sidebar with "expandir" and "plegar" options, showing a tree structure with "Sitios", "veiga.local", and "Papelera".

The main content area is titled "Usuario y Email" and contains the following form fields:

- Nombre real:** Pedro Alonso Martinez
- Dirección de correo:** info@veiga.local
- Usuario:** web2info
- Clave:** [masked with 5 dots]
- Espacio web en MB:** -1
- Administrador:**

At the bottom of the form, there are three buttons: "Guardar", "Cancelar", and "Borrar".

Non fai falta que completemos o usuario que nos da por defecto. Neste caso o exemplo pon web2 e nós engadímoslle info, pero non faría falta engadir nada, con web2 sería suficiente como nome de usuario.

O realmente importante é que marquemos a opción Administrador, xa que si non a marcamos soamente estaremos creando un correo electrónico e non un usuario FTP. Soamente poderá haber un usuario Administrador (co cal nos conectaremos por FTP o servidor e enviaremos as páxinas).

Polo tanto a partir de agora **para conectar ó noso dominio por FTP** teclearemos o seguinte:

```
FTP: www.nome-dominio.local
Usuario: web2info (según o exemplo)
Contrasinal: xxxxxxxx
```

IMPORTANTE: *Cando borramos algún usuario, si queremos que o borrado sexa definitivo teremos que vaciar a papeleira, senón non nos deixará volver a crealo co mesmo nome, por exemplo. É dicir sempre que borremos algo irá a papeleira por si o queremos recuperar, para que o borrado sexa definitivo teremos que vacia-la para evitar problemas.*

Envío de páxinas ó servidor

Para enviar as páxinas ó servidor conectaremos por FTP cos datos anteriores e colocaremos tódolos arquivos dentro da carpeta **web** que aparece no listado de directorios.

A carpeta onde se almacenan os arquivos no servidor é **/web**.

Creación de base de datos MySQL

Para crear unha base de datos MySQL no panel de control pulsaremos no nome do dominio, e a continuación iremos á pestana Opciones e pulsaremos no botón Nuevo. Aparecerá entón as seguintes opcións:



ISP Config https://breogan:81/index.php?s=33ea52e8e73f49t

Error de certificado



Live Search



ISP Config ISPConfig

artistas similare...

Editando ISPC...



Página

Web-Manager Web-FTP Herramientas Ayuda Finalizar

ISPC

Navigation [expandir plegar]

- Sitios
- veiga.local
- Papelera

Base de datos ISP

Propiedades

Nombre de la base de datos: web2_db3

Usuario de la base de datos: web2_u3

Clave:

Remote Access:

Como podemos observar o nome da base de datos e o usuario da base de datos son cubertos automaticamente; soamente teremos que por o contrasinal desexado para o novo usuario.

Polo tanto a partir de agora os **datos necesarios para conectar á base de datos MySQL** serán os seguintes:

```
Servidor: localhost
Base de datos: web2_db3 (según a captura de exemplo)
Usuario: web2_u3 (según a captura de exemplo)
Contrasinal: xxxxxxx
```

Se marcamos a opción Remote Access permitirase conectar a ese usuario dende calqueira cliente MySQL.

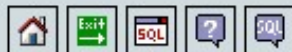
Acceso a phpMyAdmin

Para acceder a phpMyAdmin dende o panel de control pulsaremos en Herramientas na parte superior, e dende alí teremos acceso á aplicación dende o menú da esquerda. Solicitaranos o nome de usuario e o contrasinal. Aquí poremos o usuario e contrasinal que fixemos anteriormente na sección de MySQL.

Outra forma rápida de acceso ó phpMyAdmin é pondo <https://www.nombre-dominio.local:81/phpmyadmin>

Aspecto da aplicación phpMyadmin

phpMyAdmin



web2_db2 (15)

- agenda
- chat
- imagenes
- países
- usuarios
- wp_comments
- wp_links
- wp_options
- wp_postmeta
- wp_posts
- wp_terms
- wp_term_relationships
- wp_term_taxonomy
- wp_usermeta
- wp_users

localhost

- Version del servidor: 5.0.22
 - Version del protocolo: 10
- Servidor: Localhost via UNIX socket
 - Usuario: web2_u2@localhost
- Juegos de caracteres de MySQL: UTF-8 Unicode (utf8)
- Cotejamiento de las conexiones
 - MySQL: utf8_unicode_ci
- Crear nueva base de datos
 - web2?db2
 - Cotejamiento
 - Crear
- Mostrar información de tiempo de ejecución de MySQL
- Mostrar las variables del sistema MySQL
- Procesos
- Juego de caracteres y sus cotejamientos
- Motores de almacenamiento

phpMyAdmin - 2.11.3

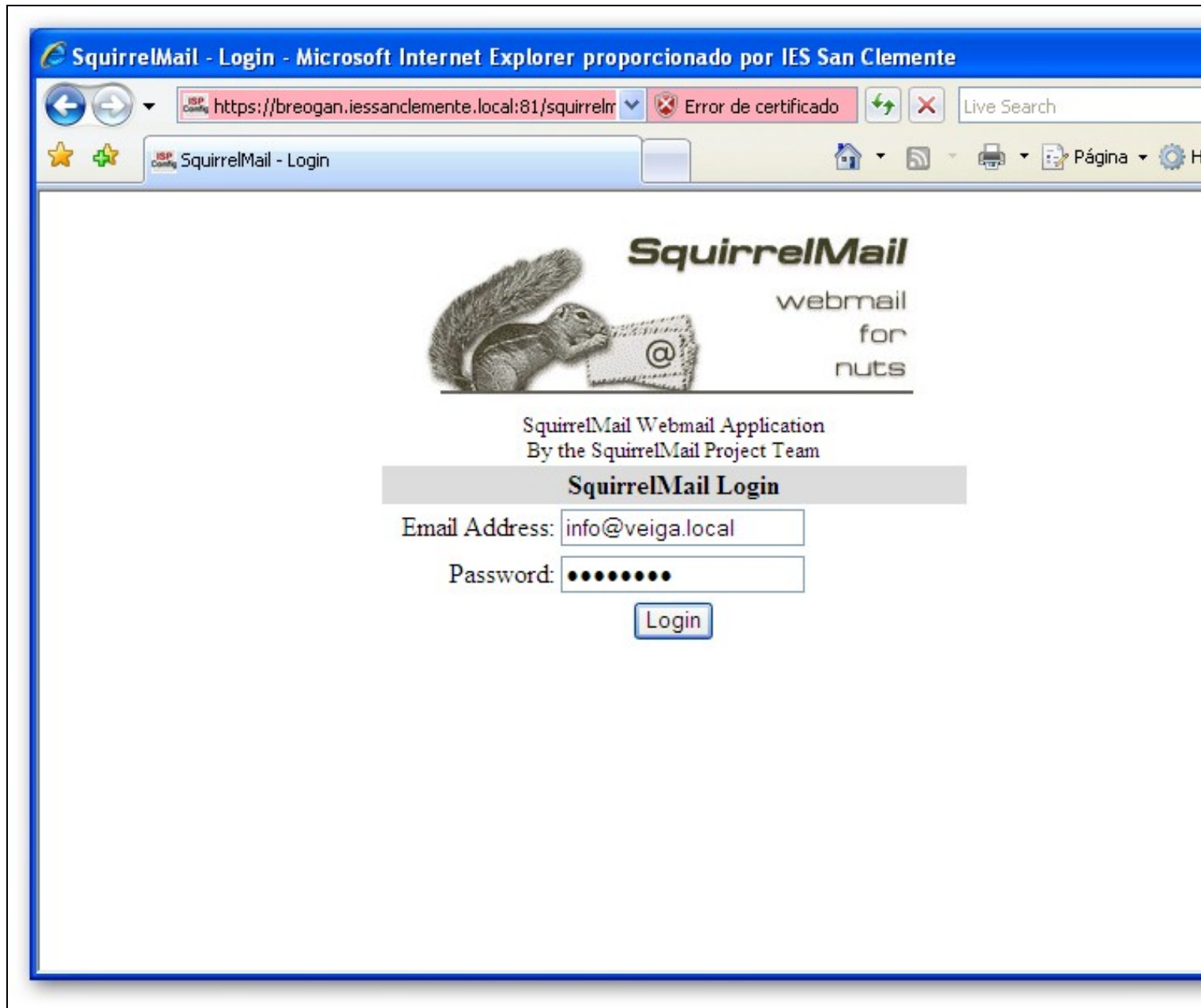
- Version del cliente: 5.0.22
- Extensiones PHP utilizadas: m
- Idioma - Language: Español - Spanish
- Tema / Estilo: Original
- Tamaño del font: 82%
- Documentación de phpMyAdmin
- Wiki del phpMyAdmin
- Página oficial de phpMyAdmin
- [ChangeLog] [Subversion] [Listo]

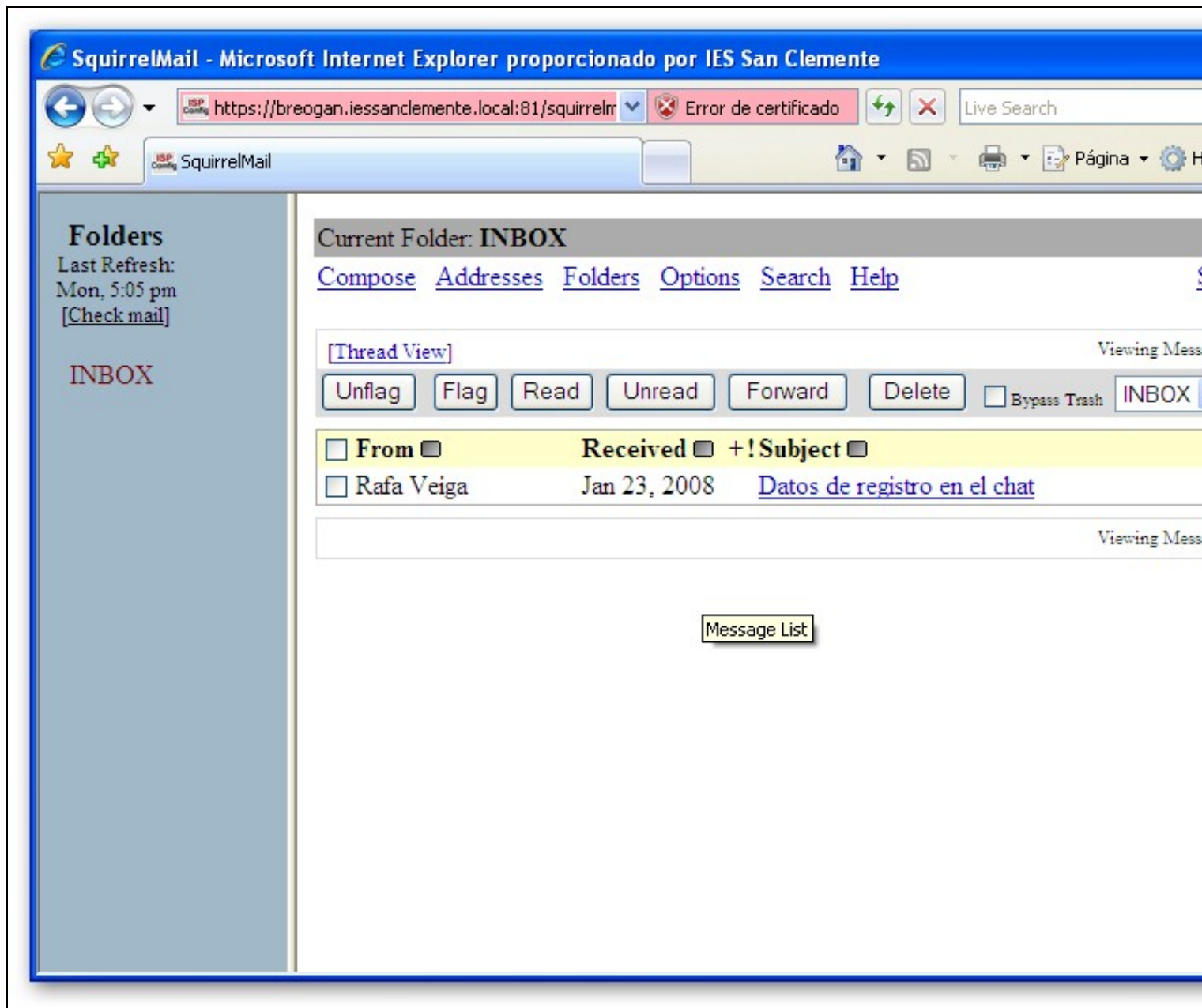
Acceso ó Correo Electrónico do dominio.local

Para acceder ó correo electrónico pulsaremos na parte superior en Herramientas e dende alí no menú esquerdo SquirrelMail.

Outra forma de acceso directo pode ser <http://www.dominio.local/SquirrelMail>

Aparecerá a seguinte captura, na que introduciremos a nosa dirección de correo, por exemplo info@veiga.local e o contrasinal:





Copia de seguridade das nosas webs e bases de datos

Se o desexades tamén poderedes facer copia de seguridade do voso hosting. Por defecto tódolos días fanse copias de seguridade de tódalas webs.

Copia de seguridade de la web

Descargar FTP

Servidor FTP:

Carpeta:

Usuario:

Clave:

Datos de los sitios Web

Datos de los usuarios

Datos de los archivos log

Base de datos MySQL

Web(s)

veiga.local

Para facer copia de seguridade ir a Herramientas -> Copia de Seguridade. Alí marcaremos tódalas opcións e o noso dominio e ó pulsar Iniciar Copia Seguridade recibiremos nun .zip tódolos ficheiros da nosa web, logs, bases de datos, etc..

Plantilla exemplo de usuarios e contrasinais de acceso ó noso dominio

Recoméndase que gardedes nun ficheiro os datos necesarios para xestionar o voso dominio. Aquí deixamos unha plantilla para que poidades cubrir cos vosos datos:

```
-----  
ACCESO Ó PANEL DE CONTROL:  
  
Usuario: ..... (será sempre o mesmo que usades na rede do San Clemente)  
  
Contrasinal: ..... (recoméndase por o mesmo que na rede do San Clemente.)  
  
-----
```

```
ACCESO FTP:  
  
Servidor: www. .... .local  
  
Usuario: web..... (será o usuario que marcamos como Administrador)  
  
Contrasinal: .....
```

```
-----  
ACCESO MySQL: https://www.nome-dominio.local:8080/phpmyadmin  
  
Usuario: web.....  
  
Contrasinal: .....
```

```
-----  
ACCESO E-mail: https://www.nome-dominio.local:8080/squirrelmail  
  
Email: .....  
  
Contrasinal: .....
```

```
-----
```