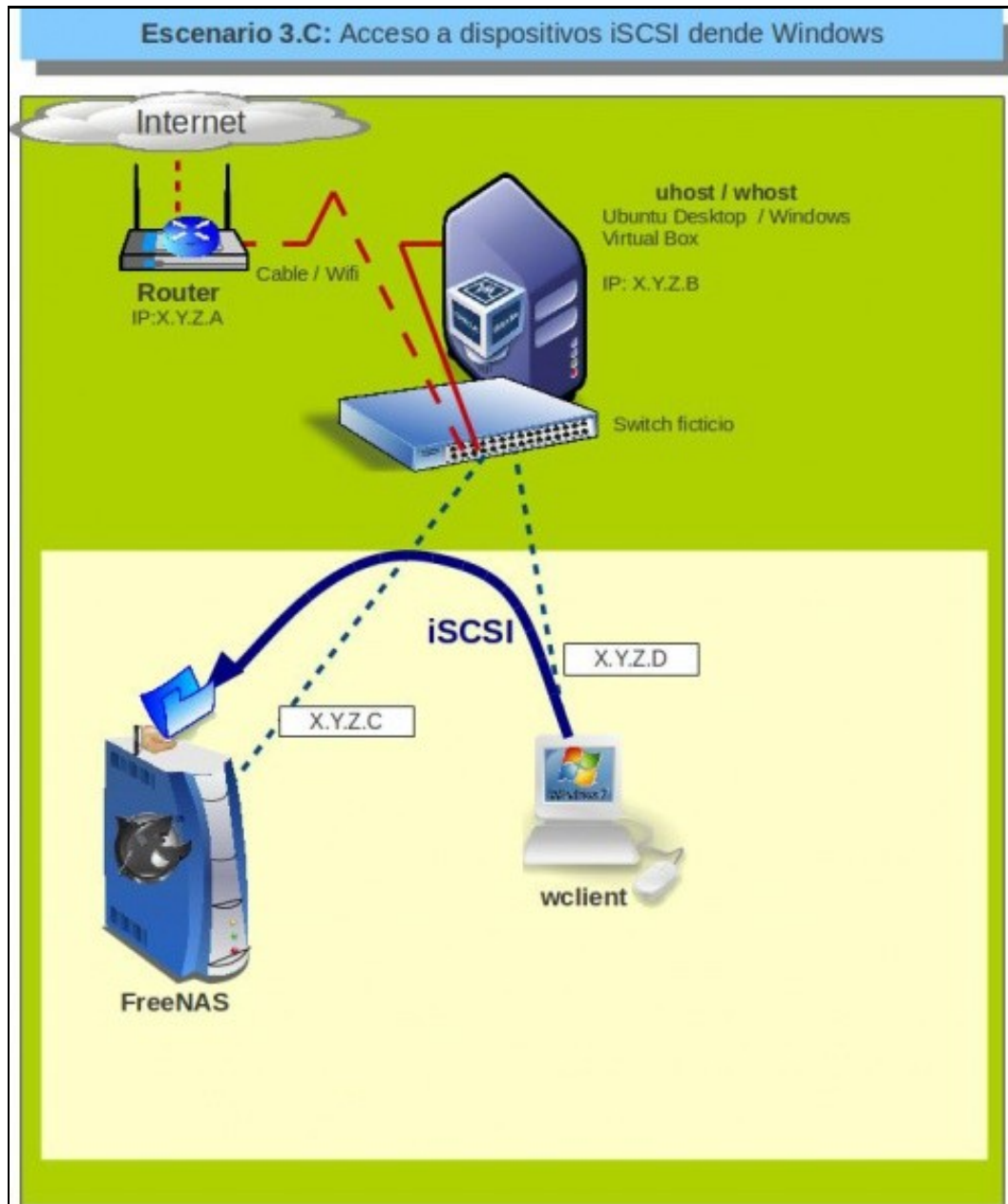


Escenario 3.C: Acceso a dispositivos iSCSI dende Windows

Neste escenario imos conectarnos aos destinos iSCSI de FreeNAS dende un equipo Windows:



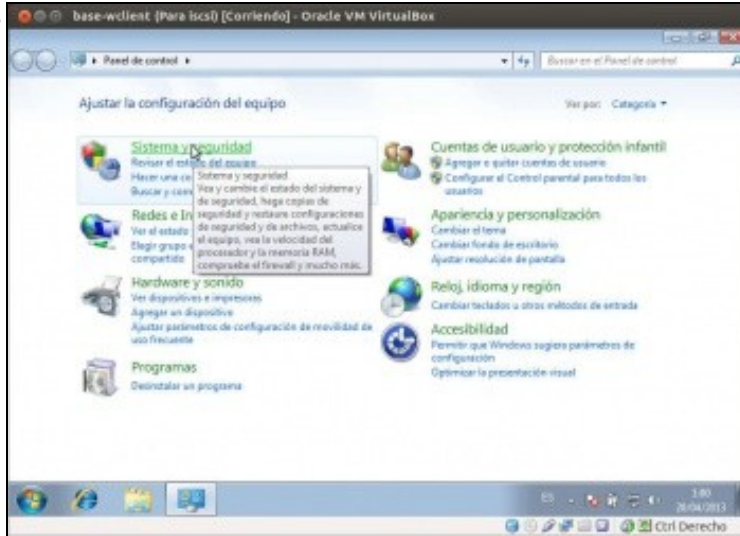
Sumario

- 1 Arrancar o iniciador iSCSI e conectar un destino
- 2 Formatar e utilizar o volume
- 3 Conectar outros destinos
- 4 Reiniciar o sistema e comprobar a conexión automática aos destinos
- 5 Desconectar un destino

Arrancar o iniciador iSCSI e conectar un destino

Windows 7 xa incorpora o iniciador iSCSI para conectarse a destinos iSCSI, así que só teremos que inicialo e configuralo para os destino que queremos conectar.

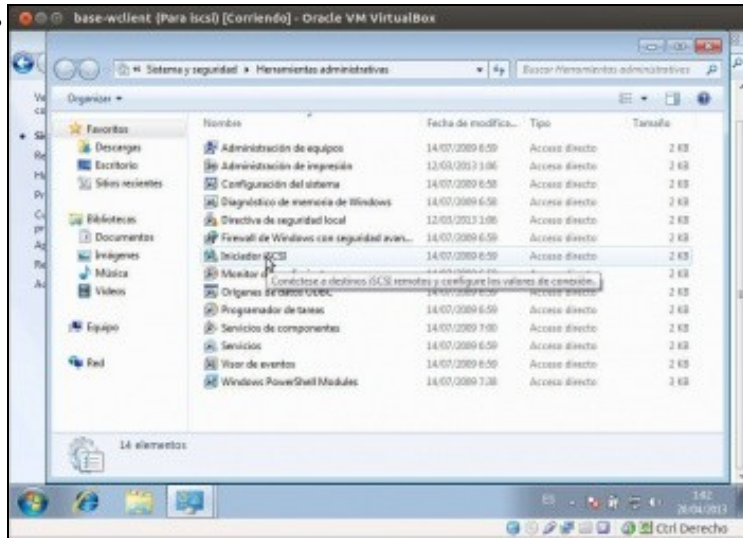
- Arrancar o iniciador iSCSI e conectar un destino



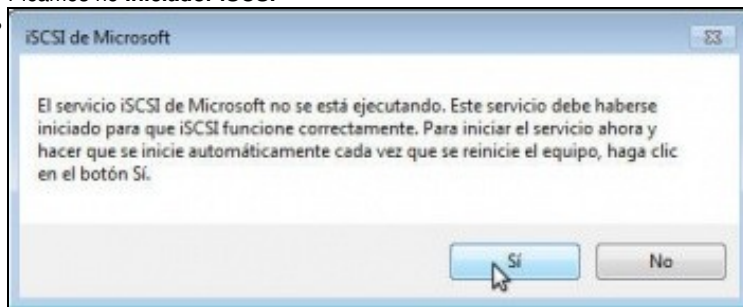
Dentro do *Panel de Control*, imos ao apartado de *Sistema e seguridade*.



Entramos nas *Ferramentas administrativas*.



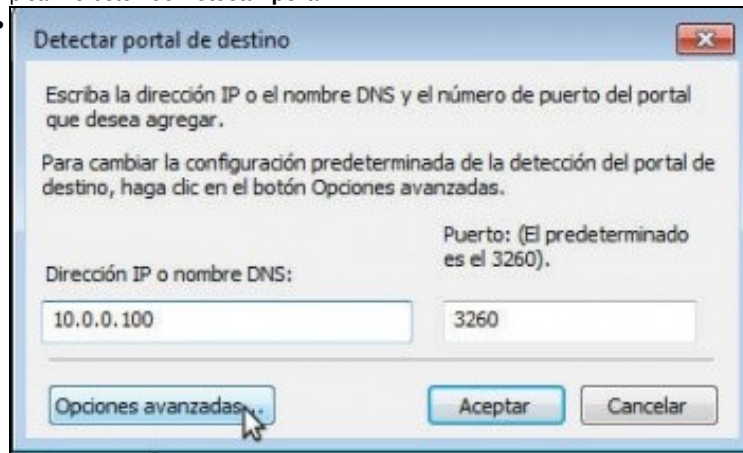
Picamos no **Iniciador iSCSI**



Informásemos de que o servicio iSCSI non se está executando. Picando en **Si** faremos que se inicie e se configure tamén para iniciarse automáticamente no arranque do equipo.



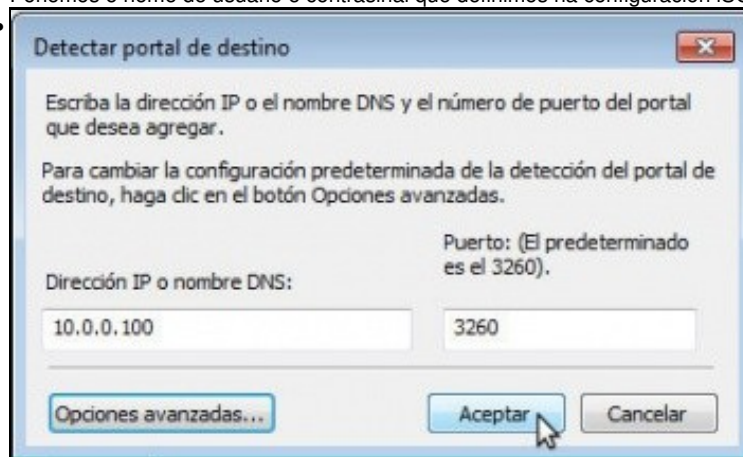
Vemos a ventá de propiedades do iniciador iSCSI. Hai varias formas de localizar un destino iSCSI. Nós imos ir á pestana de **Detección** para picar no botón de **Detectar portal...**



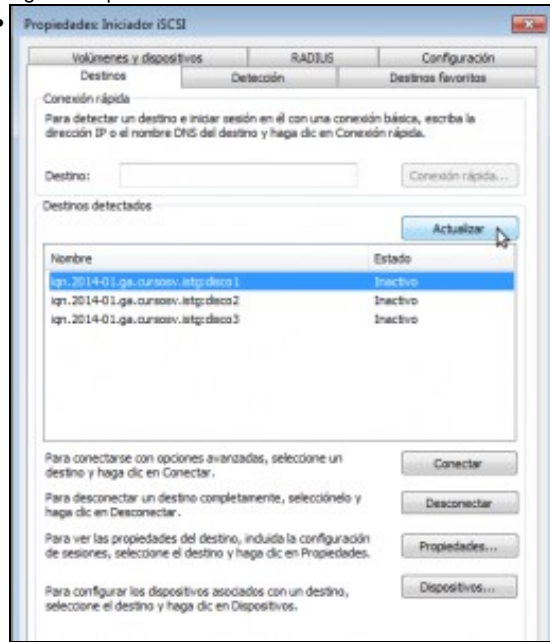
Introducimos a dirección IP e número de porto do portal que contén os destinos aos que nos queremos conectar. Pero este portal require autenticación CHAP, así que teremos que picar en **Opciones avanzadas...** para introducir o nome de usuario e contrasinal.



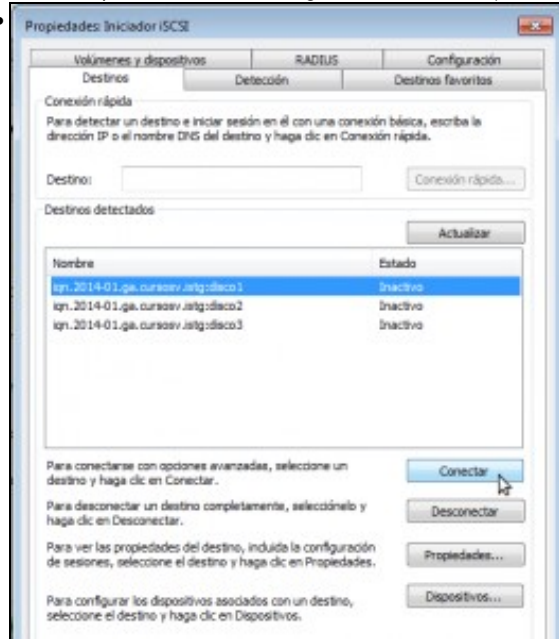
Poñemos o nome de usuario e contrasinal que definimos na configuración iSCSI de FreeNAS.



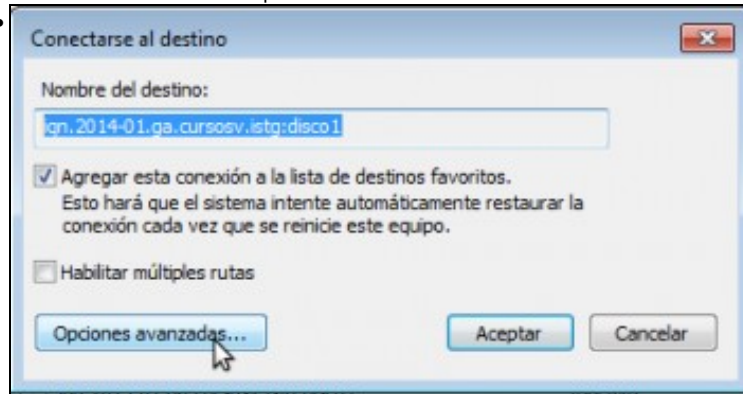
Ahora aceptamos.



Imos á pestana de **Destinos** e veremos agora xa os tres destinos iSCSI do portal que temos engadido (Fixarse como os nomes dos destinos comezan polo nome base configurado en FreeNAS). Se non aparecen, premer no botón de **Actualizar**.



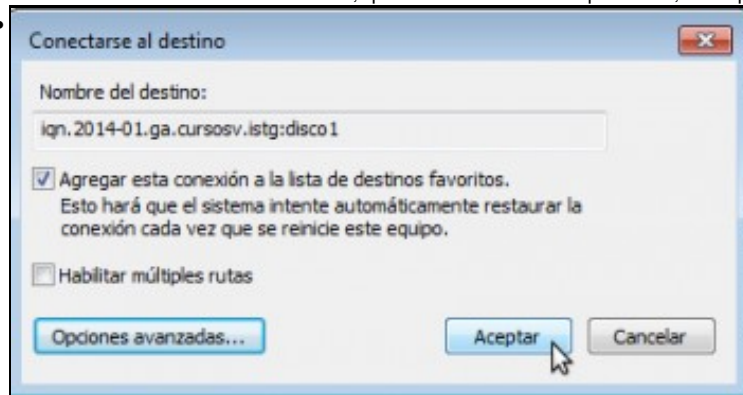
Seleccionamos o *disco1* e picamos en **Conectar**.



De novo, picaremos en **Opciones avanzadas** para indicar o usuario e contrasinal para a autenticación CHAP.



Introducimos o usuario e contrasinal, que serán os mesmos que antes, e aceptamos.

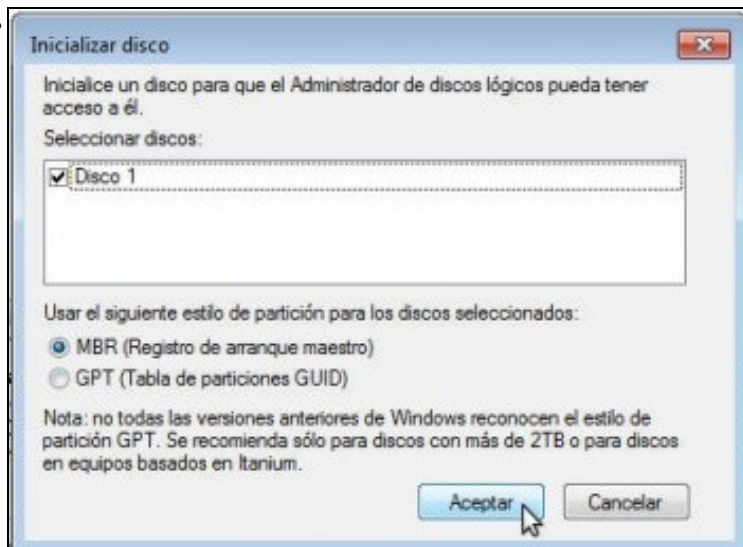


Intentamos a conexión...

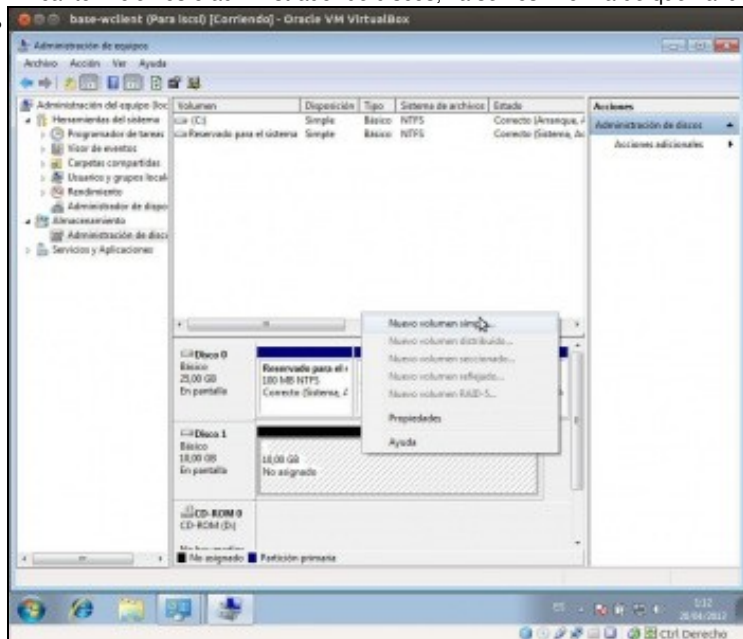


e se o nome de usuario e contrasinal concordan, o destino xa aparecerá conectado. I mos para rematar á pestana de **Volumes e dispositivos**.

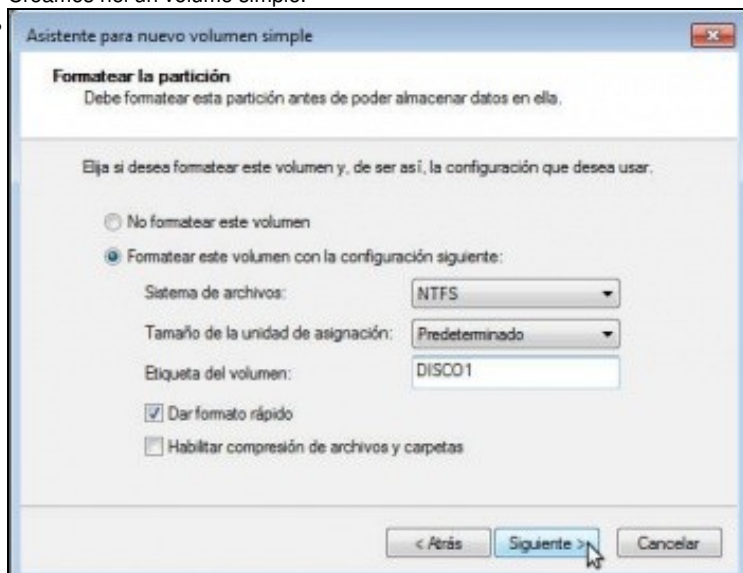




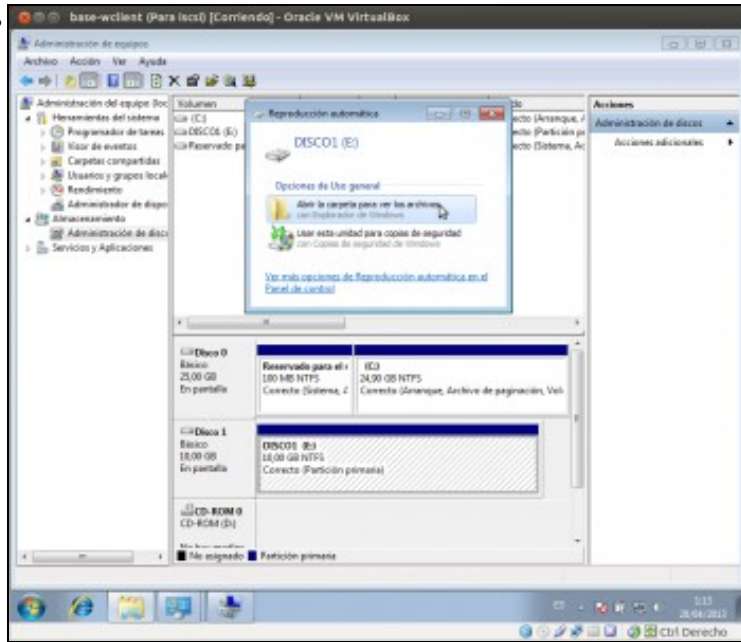
En tanto iniciemos o administrador de discos, xa se nos informa de que hai un novo disco e aceptamos para inicializalo.



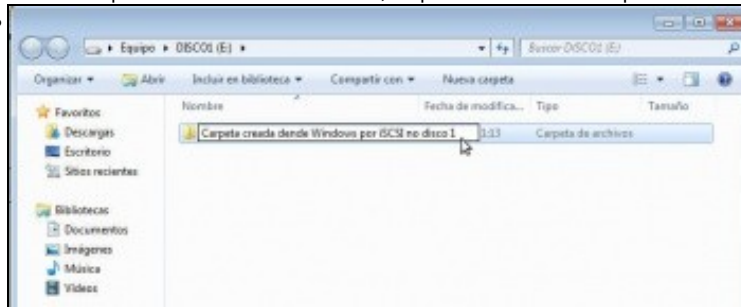
Xa vemos o volume no administrador de discos. Fixarse no tamaño; ten 10GB xa que se trata do disco físico *ada4* do equipo FreeNAS. Creamos nel un volume simple.



E formatámolo co sistema de ficheiros NTFS.



Unha vez que o volume está formatado, xa podemos abri-lo co explorador de ficheiros de Windows.

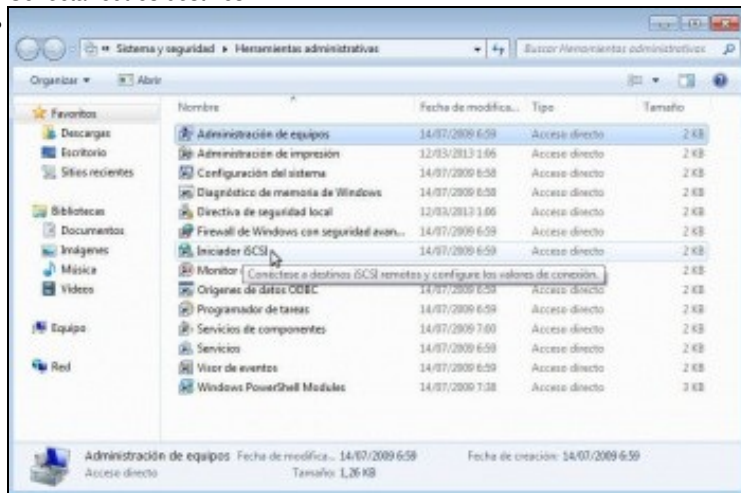


Imos crear unha carpeta, para comprobar despois cando conectemos o disco dende outro cliente que accedemos ao mesmo disco.

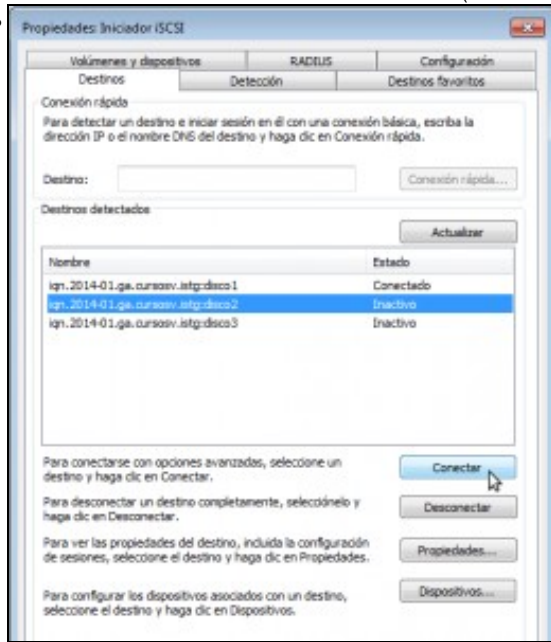
Conectar outros destinos

O proceso de conectar os outros dous destinos será o mesmo que o feito para a *disco1*.

- Conectar outros destinos



Entramos na ferramenta de **Iniciador de iSCSI** (nesta ocasión o servizo xa está lanzado, así que non veremos o aviso inicial de antes).



Conectamos o *disco2*.



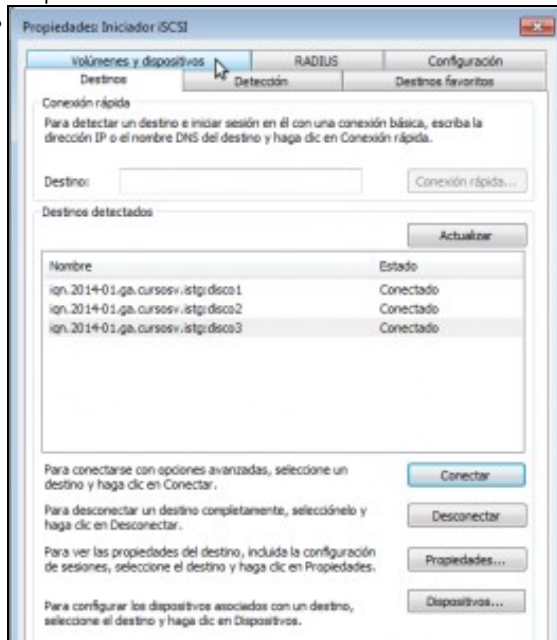
Temos que ir ás opcións avanzadas...



para introducir o usuario e contrasinal CHAP.



Aceptamos..



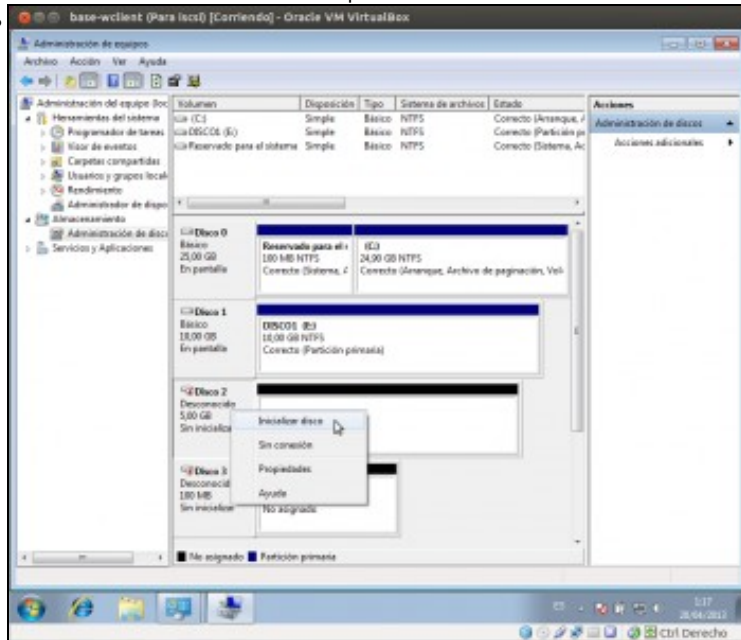
E xa está o destino conectado. Facemos o mesmo co *disco3*, e imos a **Volumes e dispositivos** para configurar os volumes asociados a os destinos.



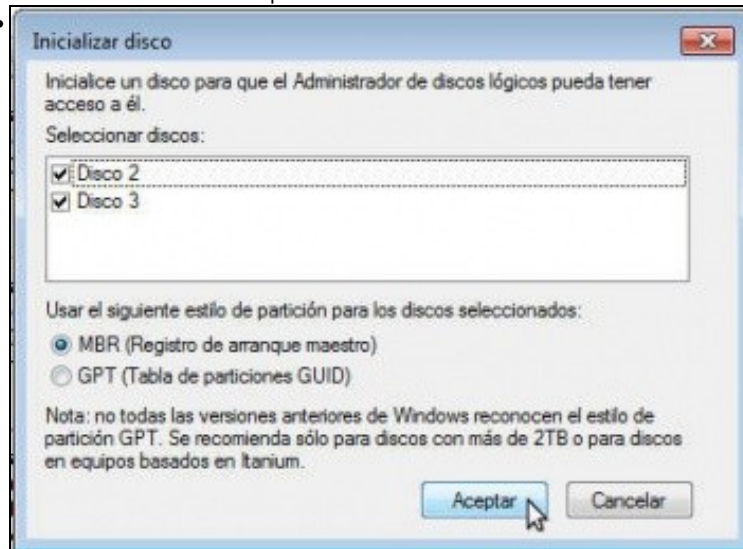
Picamos no botón de **Autoconfigurar**.



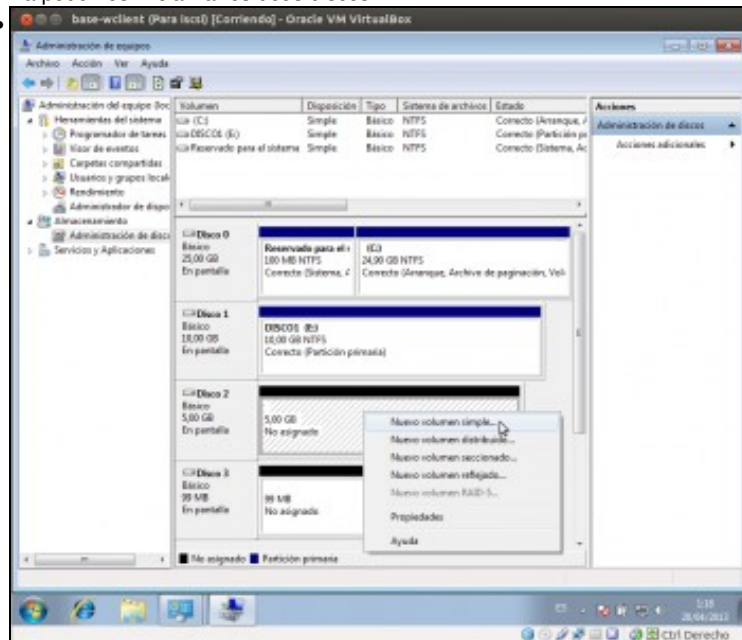
E x a están os tres discos listos. Aceptamos.



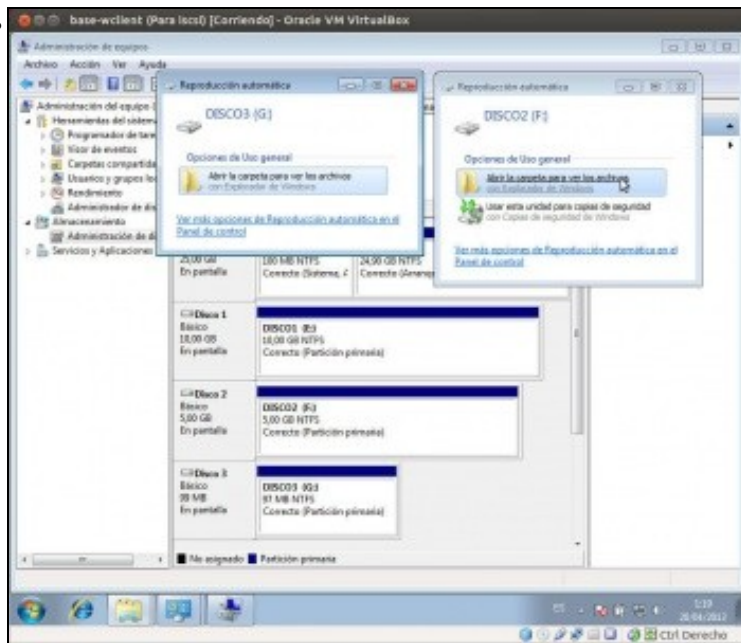
Xa tiñamos aberto o administrador de discos, e podemos comprobar que apareceron dous novos discos. Fixarse nos seus tamaños, de 5GB e 100MB, que se corresponden cos medios que exportamos en FreeNAS por iSCSI. Facemos clic co botón dereito do rato sobre un dos discos e seleccionamos a opción de **Inicializar disco**.



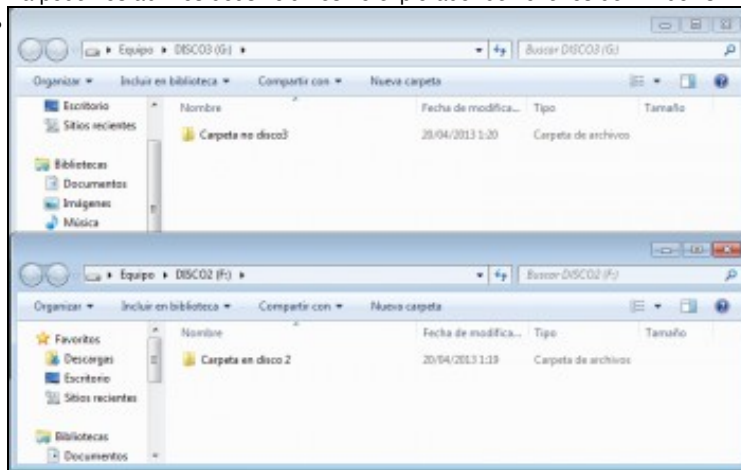
Xa podemos inicializar os dous discos.



Creamos un volumen simple en cada un dos discos.



Xa podemos abrir os dous volumes no explorador de ficheiros de Windows.



Creamos unha carpeta en cada volume, e así logo comprobaremos dende outro cliente o contido dos discos.

Reiniciar o sistema e comprobar a conexión automática aos destinos

Imos reiniciar a MV para comprobar que os discos iSCSI se conectan de forma automática ao arrancar o equipo.

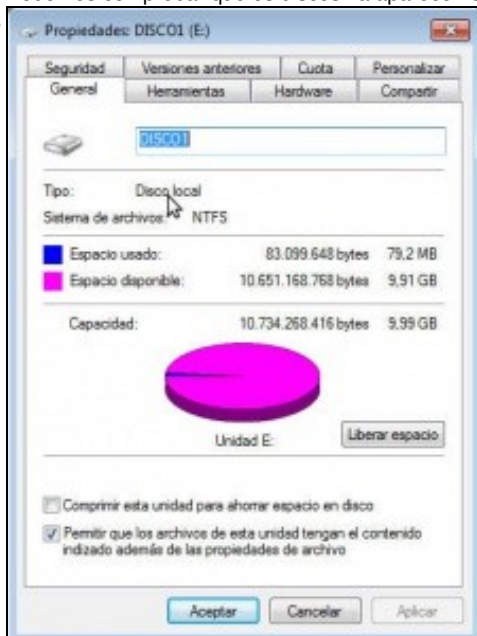
- Comprobar a conexión automática dos discos iSCSI



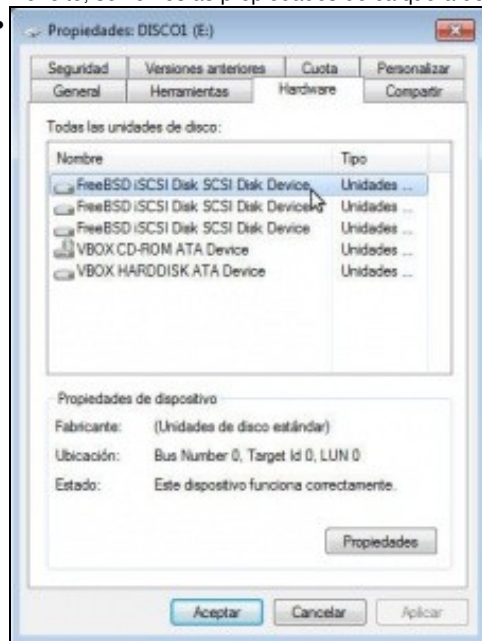
Iniciamos sesión despois de reiniciar a MV.



Podemos comprobar que os discos xa aparecen conectados, como se fosen discos locais.



De feito, se vemos as propiedades de calquera dos discos, vemos que no tipo de disco aparece *Disco local*.

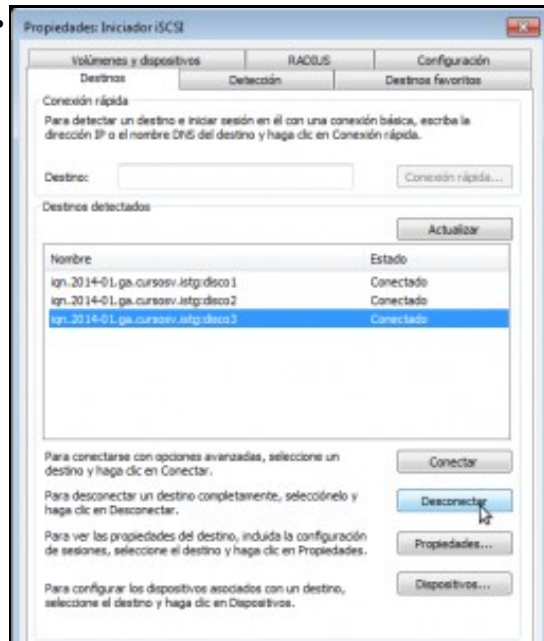


Se imos á pestana de **Hardware**, podemos ver que o controlador que usan os discos e o de iSCSI.

Desconectar un destino

Imos ver como podemos desconectar un disco conectado por iSCSI e o seu efecto.

- Desconectar un destino



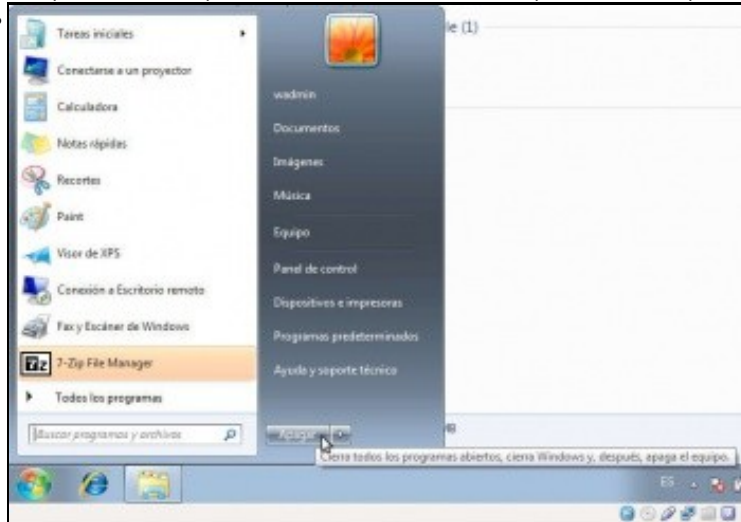
Para desconectar un disco, simplemente en la herramienta de **Iniciador iSCSI** seleccionamos el destino e picamos en **Desconectar**.



Listo. Aceptamos.



Comprobamos en el explorador de ficheros de Windows que el disco desapareció.



Imos apagar a MV de Windows para facer a conexión aos mesmos discos iSCSI dende un equipo Ubuntu. Téñase en conta que en principio, non podemos conectar dous iniciadores simultaneamente a un mesmo destino iSCSI, xa que sería como conectar un mesmo disco a dous ordenadores, e as operacións de escritura de forma simultánea poderían provocar incoherencias e perdas de datos no disco.

-- Antonio de Andrés Lema e Carlos Carrión Álvarez --