

Cientes DNS

Os distintos clientes DNS, poden ter configurado cal é o seu servidor DNS ben de forma manual, ou de forma automatizada a través dun servidor DHCP

Sumario

- 1 Configuración dos clientes Linux
 - ◆ 1.1 Configuración dun cliente con interface gráfica
 - ◇ 1.1.1 O servidor DNS cache de NetworkManager
 - ◆ 1.2 Configuración dun cliente en modo texto
- 2 Configuración dos clientes Microsoft Windows
- 3 Resolución de nomes non FQDN

Configuración dos clientes Linux

A maneira de configurarlle o enderezo do servidor a un cliente Linux DNS difire dun cliente con interface gráfica, ou dun que actua so en modo texto.

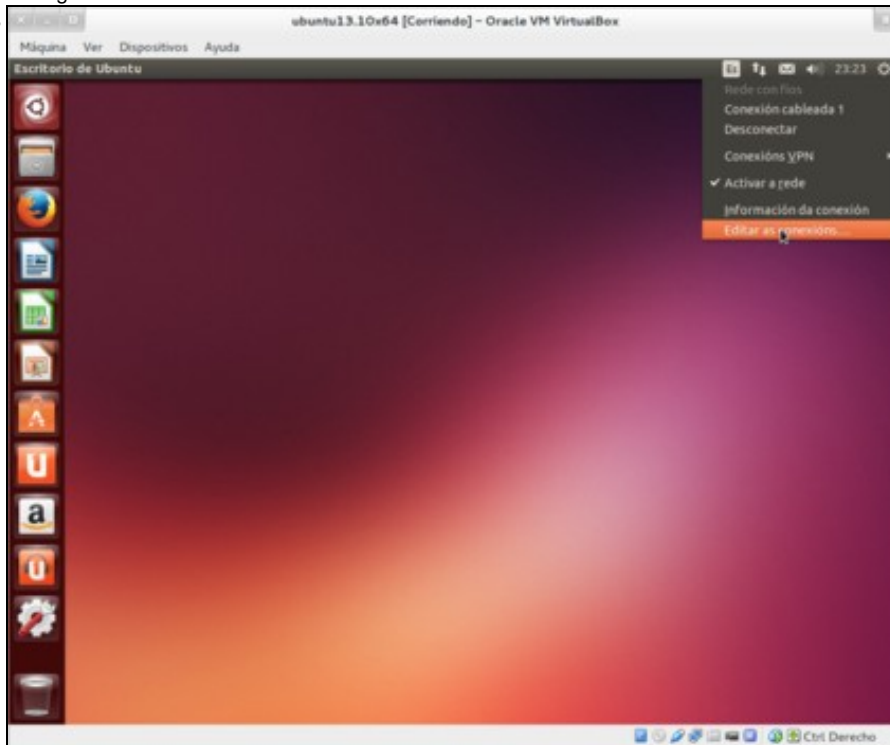
O propio servidor DNS de Linux, tamén pode ser configurado como cliente de si mesmo.

A configuración do servidor DNS, queda escrita sempre no ficheiro `/etc/resolv.conf`

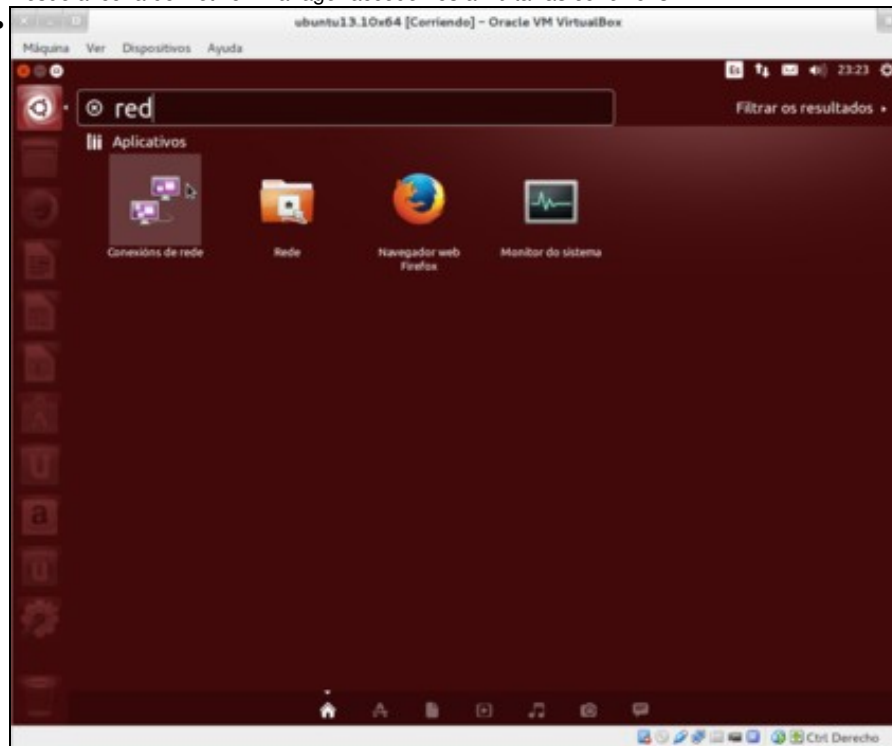
Configuración dun cliente con interface gráfica

Empregando a utilidade NetworkManager, podemos configurar os clientes de xeito sinxelo. Esta utilidade soe ter unha icona na zona de iconas do sistema (barra superior dereita)

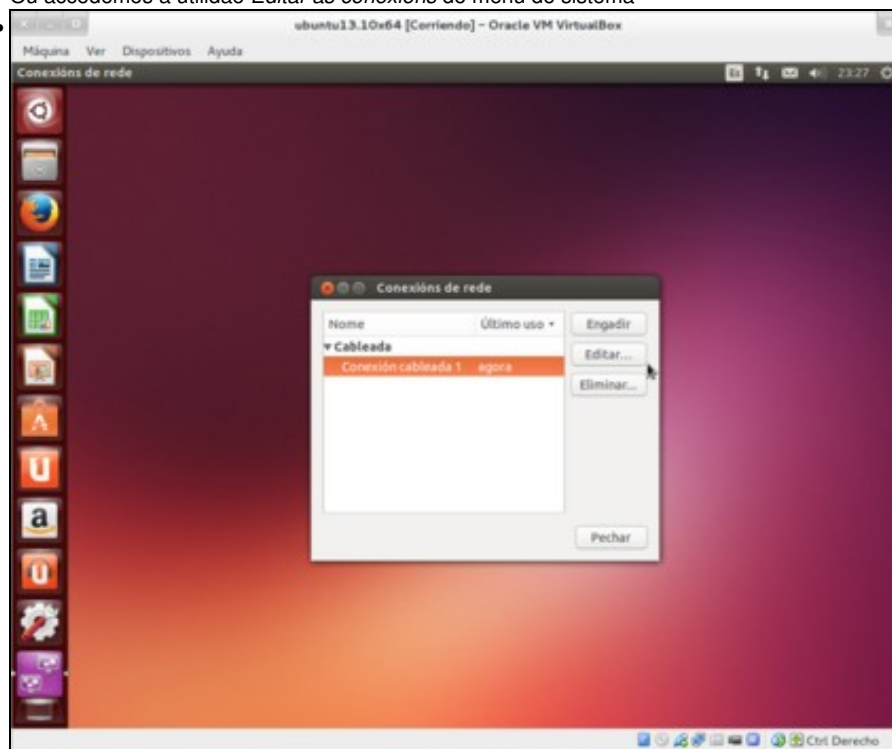
- Configuración do servidor DNS



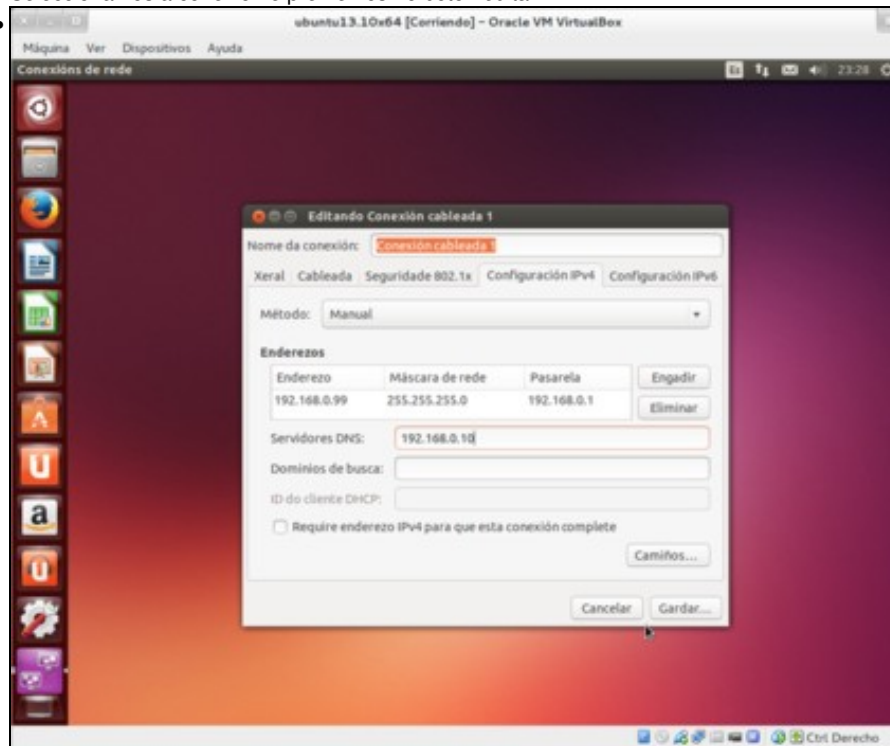
Desde a icona do NetworkManager accedemos a *Editar as conexións*



Ou accedemos á utilidade *Editar as conexións* do menú do sistema



Seleccionamos a conexión e prememos no botón *editar*



Accedemos a lapela *Configuración IPv4*, escollemos o método *manual*. Engadimos (ou editamos) o enderezo IP, e establecemos o enderezo IP do servidor DNS.

O servidor DNS cache de NetworkManager

Os equipos Linux que contan con interface gráfica, empregan para xestionar a configuración de rede o aplicativo NetworkManager. Este a súa vez emprega no mesmo equipo, un servidor DNS cache, chamado `dnsmasq`, que garda as últimas resolucións de nomes feitas desde o equipo. O uso deste servidor en cada equipo, fai que no contido do ficheiro `/etc/resolv.conf` apareza como servidor DNS `127.0.0.1` sen que teñamos constancia que teñamos instalado ningún servidor DNS no equipo.

Para comprobar de forma real, cal é o servidor DNS que realmente se está empregando, teremos que teclear o seguinte comando:

```
nmcli dev list iface eth0
```

Podemos velo na seguinte imaxe:

Configuración dun cliente en modo texto

Para configurar un cliente en modo texto, teremos que editar o ficheiro `/etc/network/interfaces` e engadir unha liña coma a seguinte:

```
dns-nameservers 192.168.0.10
```

Se queremos indicar máis dun servidor DNS, poñemos un detrás do outro por orde de prioridade separados por un espazo en branco.

Unha vez reiniciada a conexión da rede, poderemos ver que no contido do ficheiro `/etc/resolv.conf` haberá unha liña que pon: `nameserver 192.168.0.2`

Se optamos, por cambiar o enderezo directamente no ficheiro `/etc/resolv.conf`, a configuración nova será aplicada desde ese instante, se ben, perderase cando se reinicie o equipo, namentres que a establecida no `/etc/network/interfaces` é permanente.

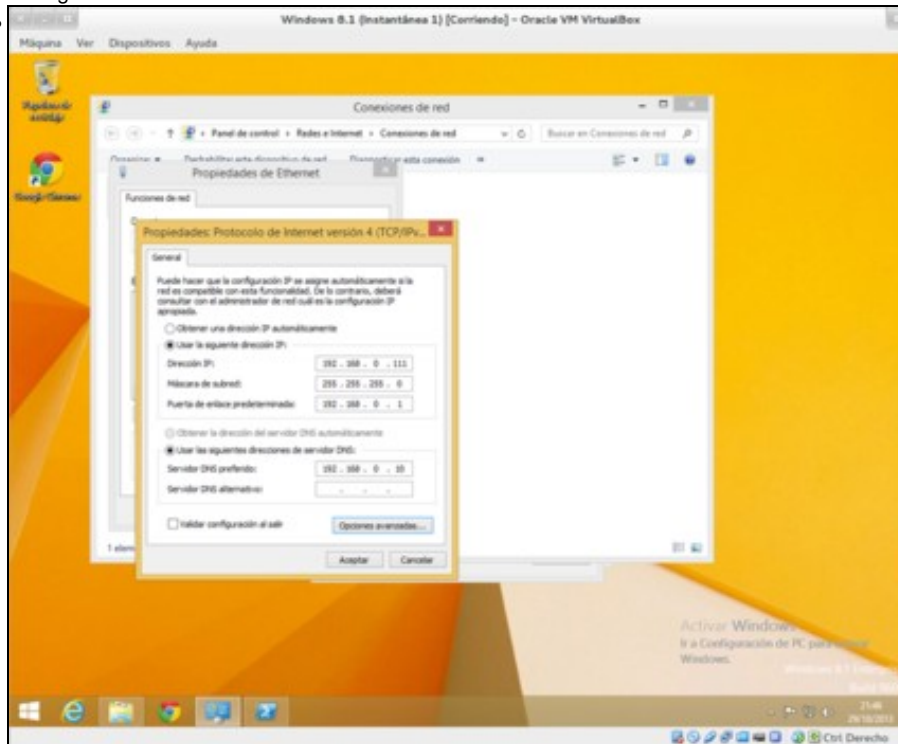
Configuración dos clientes Microsoft Windows

Os clientes Windows, poden ter configurado o servidor DNS ben de forma manual, ou a través dunha das opcións para os clientes do servidor DHCP.

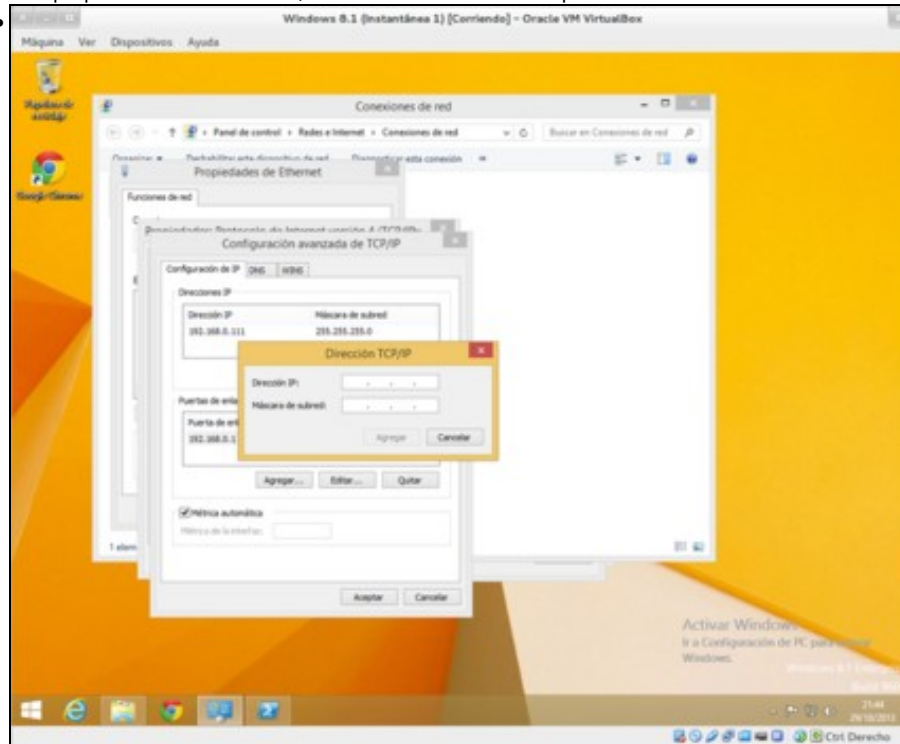
O propio servidor DNS de Windows Server, tamén pode ser configurado como cliente de si mesmo.

A maneira de configurarlle o enderezo do servidor DNS aos clientes Windows de forma manual é desde as propiedades TCP/IP do adaptador de rede.

- Configuración do servidor DNS



Nas propiedades de TCP/IPv4, indicamos o servidor DNS primario e o secundario.



No caso de que queiramos poñer máis de tres servidores DNS, deberemos acceder a pestana DNS que aparecen nas *Opcións avanzadas*

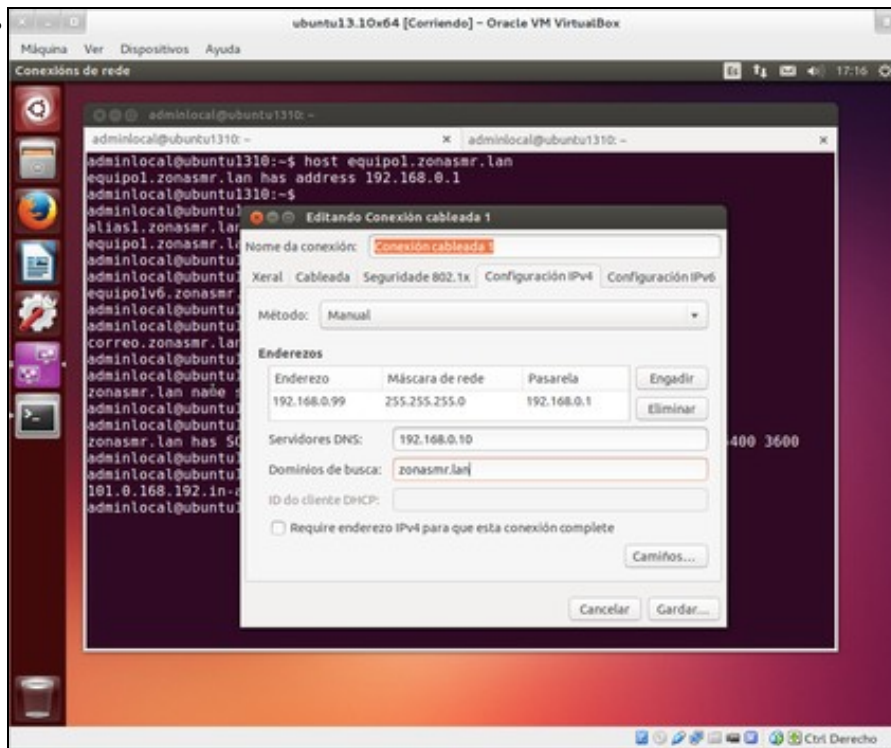
Resolución de nomes non FQDN

Tamén é posible resolver nomes non FQDN, pero previamente, deberemos establecer o nome da zona, como sufixo para a conexión de rede. Nos clientes en modo gráfico, tan so hai que engadir unha opción co nome do dominio, e nos clientes en modo texto, hai que engadirle ao ficheiro `/etc/network/interfaces` unha liña coma a seguinte:

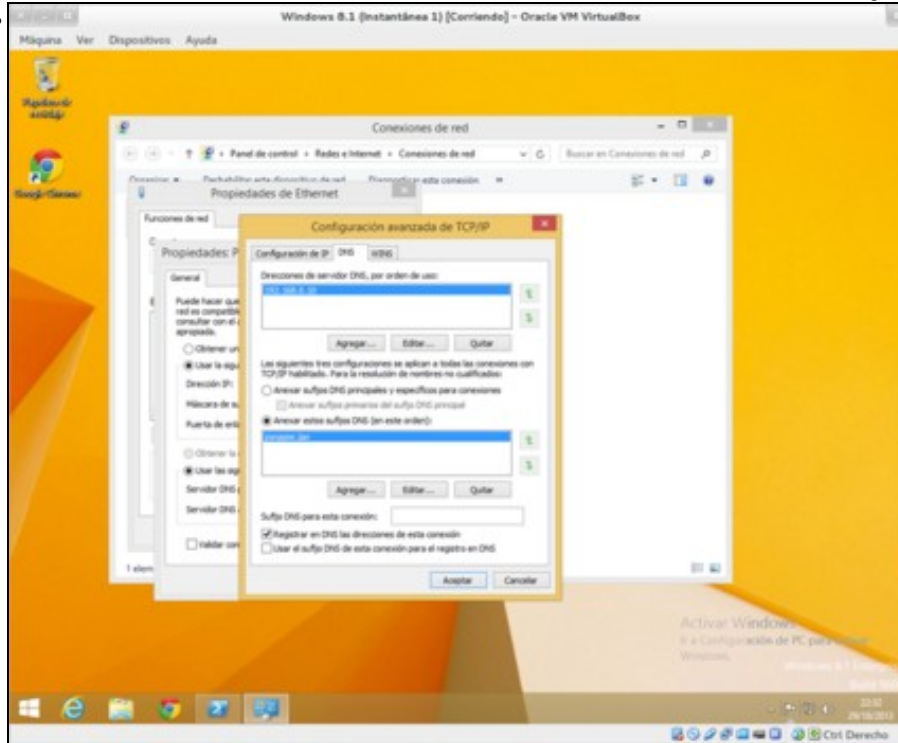
```
dns-search zonasmr.lan
```

Unha vez reiniciada a rede, aparece unha liña co nome do dominio de busca no ficheiro `/etc/resolv.conf`

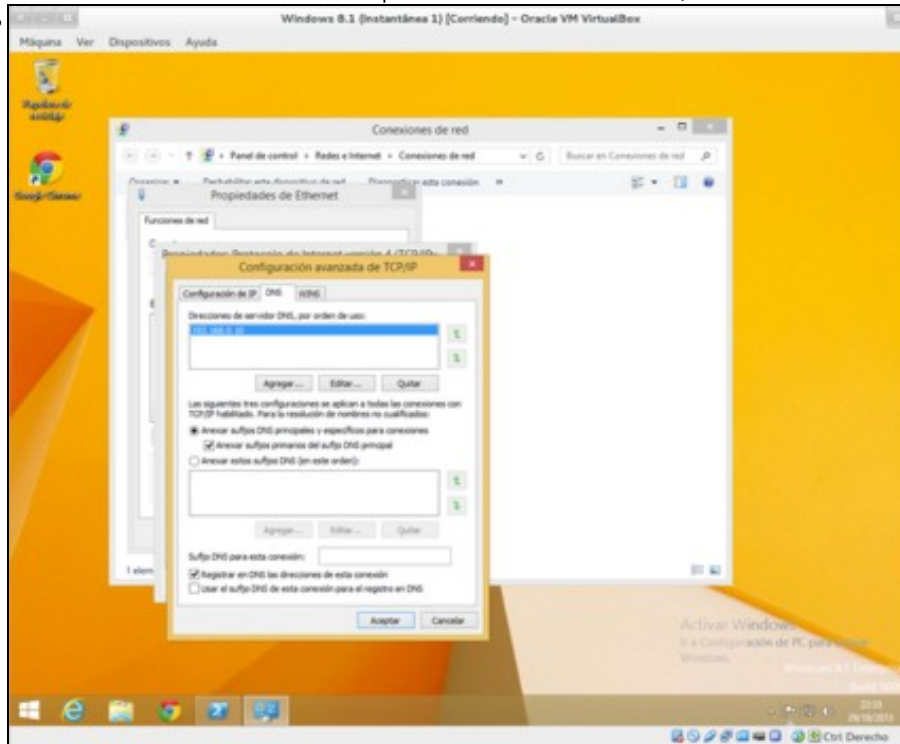
- Configuración do sufixo DNS



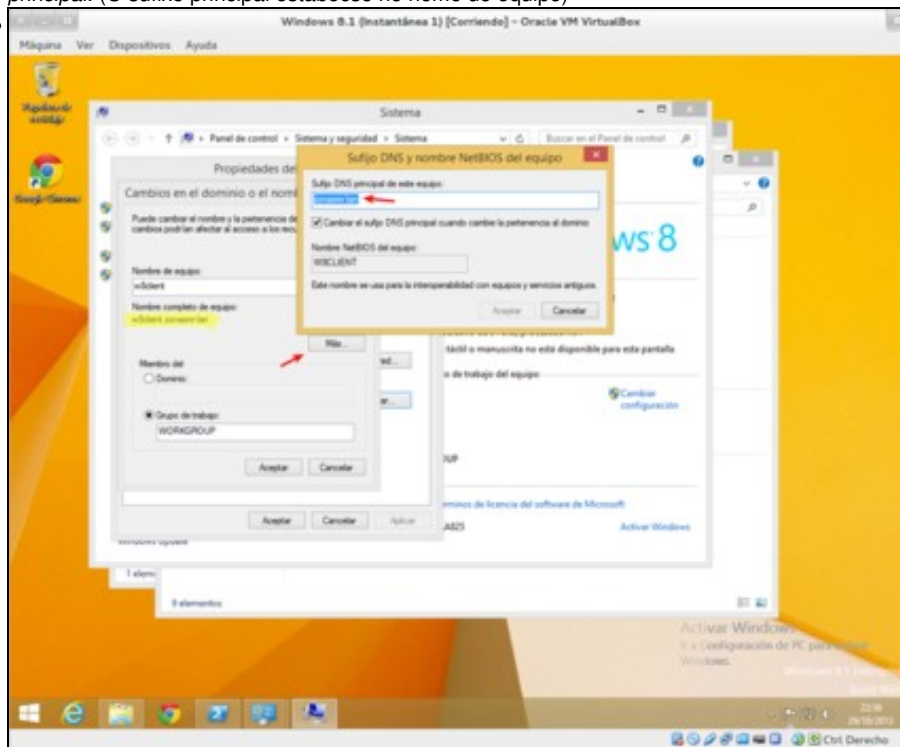
Nos clientes Linux indicamos o sufixo editando a conexão de rede no cliente com interface gráfica



Nos clientes Windows indicámolo nas opcións avanzadas de TCP/IPv4, establecendo como sufixo o nome do dominio.



Nos clientes Windows, se non queremos establecer un sufixo, deixamos marcada a opción de *anexar sufixos primarios ao sufixo DNS principal*. (O sufixo principal establece no nome do equipo)



Nos clientes Windows, cando indicamos o nome do equipo establecemos o sufixo no nome do equipo. Será necesario reiniciar o equipo.

A partires deste momento, xa podemos resolver nomes de rexistro coa utilidade sen establecer como sufixo o nome do dominio. Se queremos resolver nomes diferentes (doutro dominio) si que deberemos especificalo.

- Bruno Vila Vilariño (out 2014)