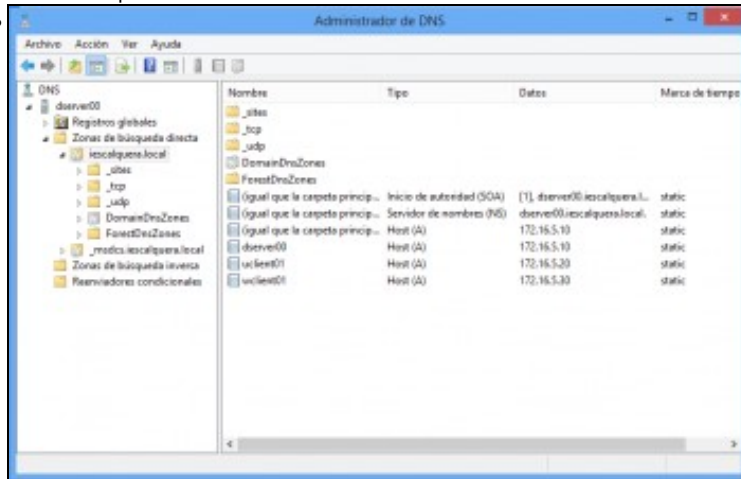
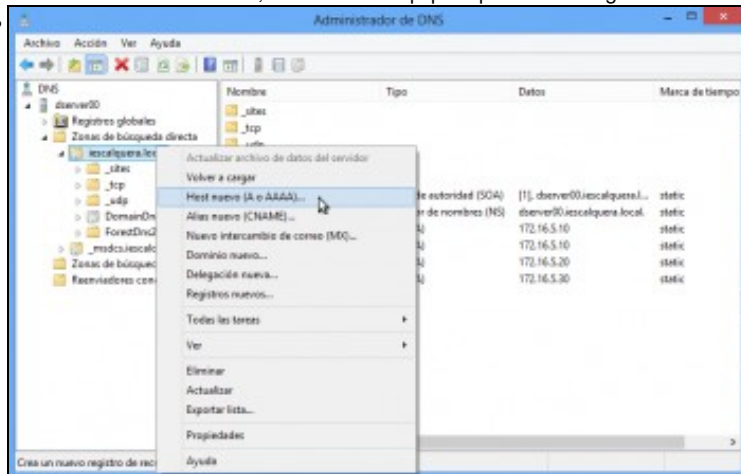




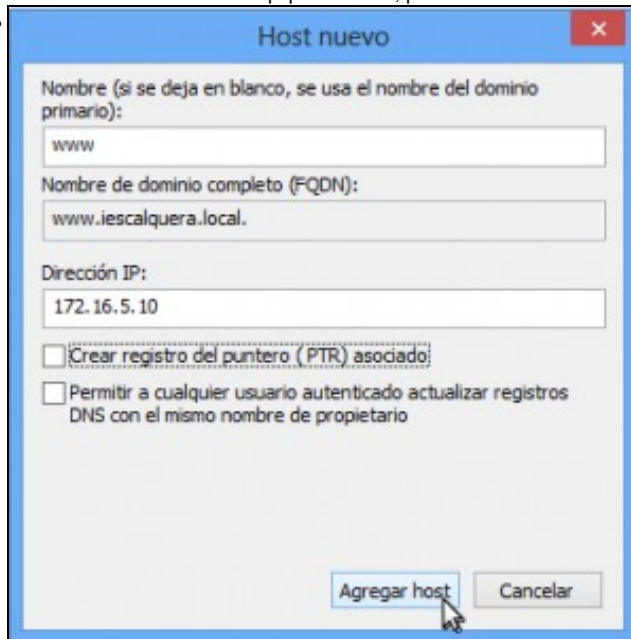
Indicamos que o servidor de DNS estase a executar en *dserver00*.



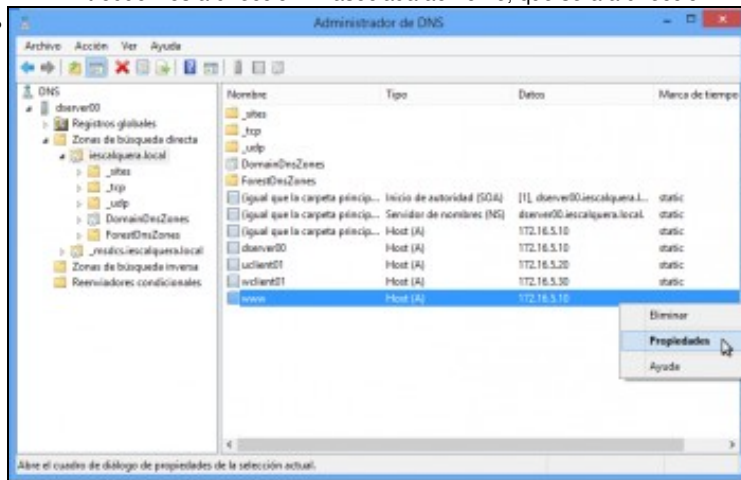
Dentro das zonas de busca directa, podemos atopar unha zona co nome do dominio. Dentro dela están as entradas necesarias para o funcionamento do dominio, así como os equipos que están integrados nel.



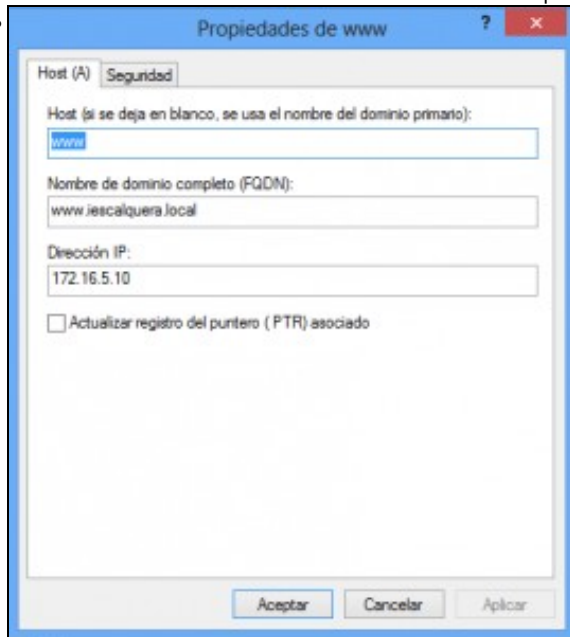
Imos dar de alta un novo equipo na zona, picando do botón dereito sobre ela e seleccionando a opción de **Host nuevo**.



Introducimos o nome do equipo (só o nome do equipo, non fai falta poñer o sufixo de DNS, que será *iescalquera.local*), que neste caso é **www**. Introducimos a dirección IP asociada ao nome, que será a dirección IP de *dserver00*.



Vemos o rexistro creado na zona. Podemos ver as súas propiedades picando co botón dereito do rato sobre el.



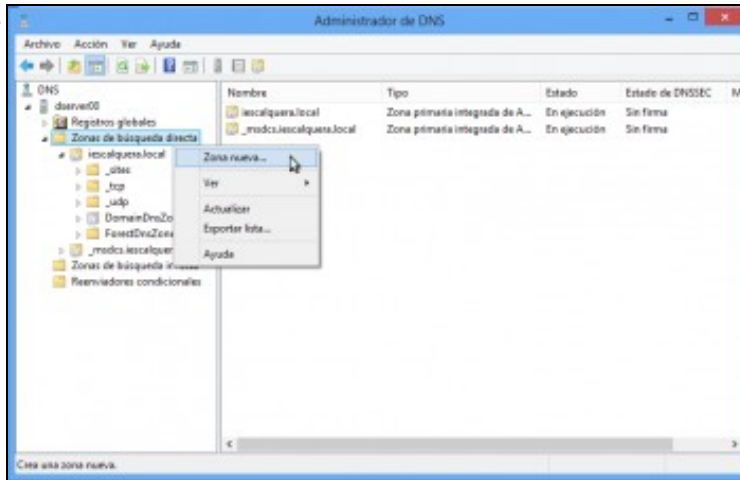
Vemos o nome do equipo, a dirección IP e nome completo de DNS: **www.iescalquera.local**.



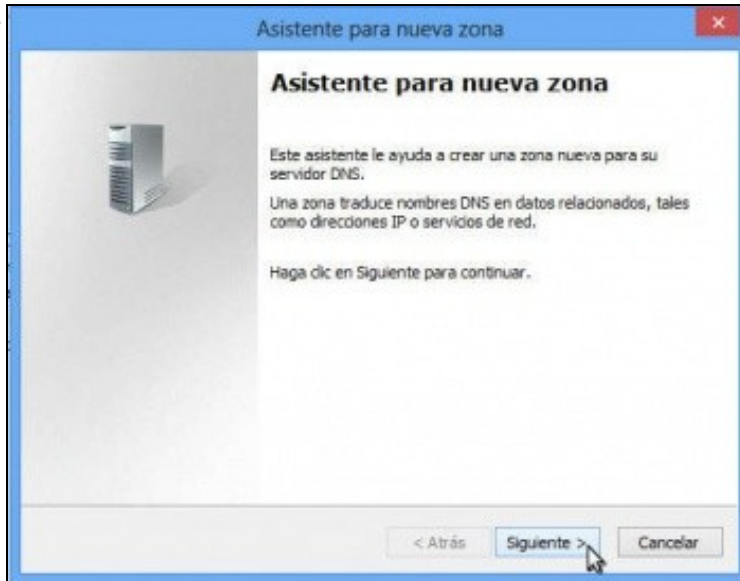
Comprobamos dende o propio equipo *wclient01* que podemos facer ping a ese nome.

## Crear novas zonas

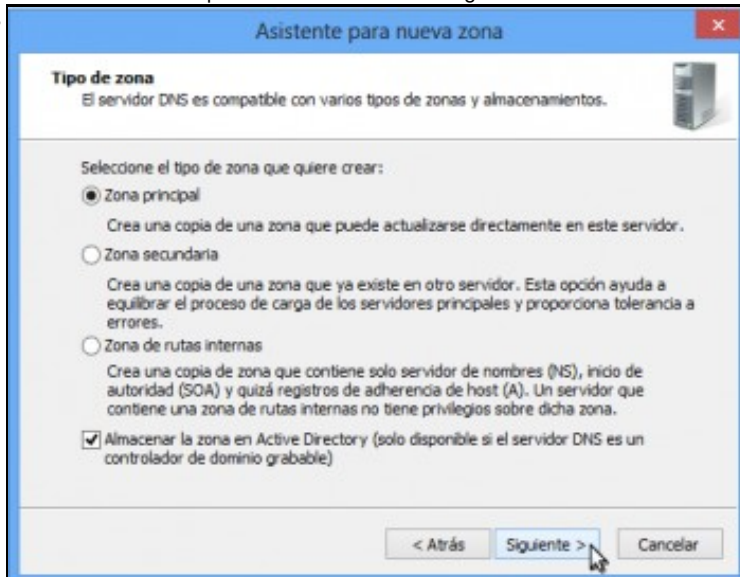
- Administración do DNS



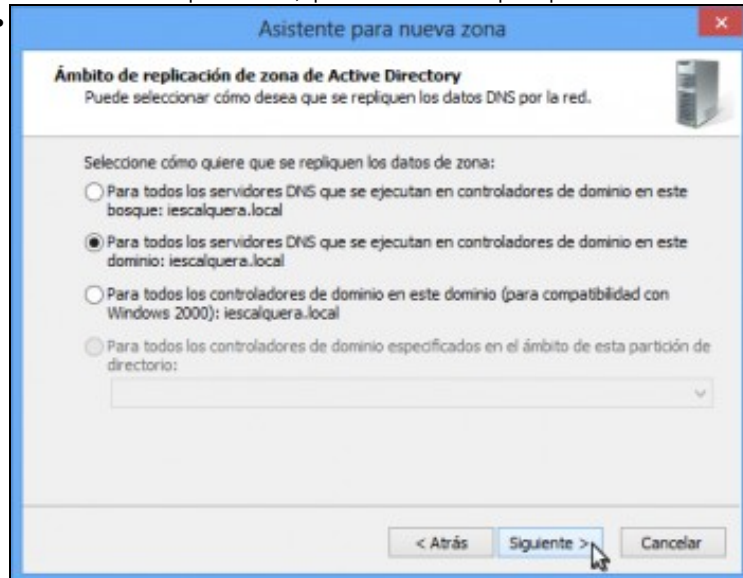
Aínda que seguramente non sexa o máis habitual, tamén podemos crear outras zonas no servidor DNS ademais da zona asociada ao noso dominio local. Picamos co botón dereito sobre a carpeta de Zonas de busca directa (ou inversa, dependendo do que precisemos), e picamos en **Zona nueva...**



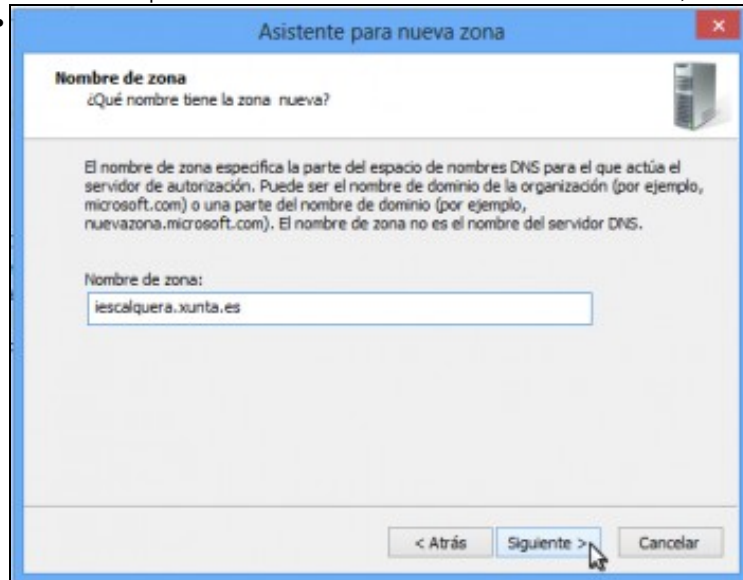
Iníciase un asistente para crear a nova zona. Seguimos...



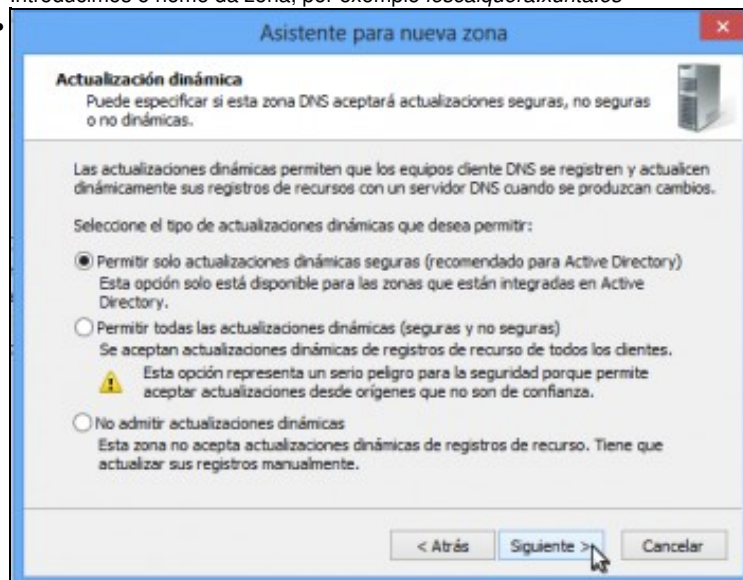
Seleccionamos o tipo de zona, que no noso caso é principal.



Poderíamos replicar a zona noutros servidores DNS dentro do dominio, aínda que no noso caso non os temos.



Introducimos o nome da zona, por exemplo *iescalquera.xunta.es*

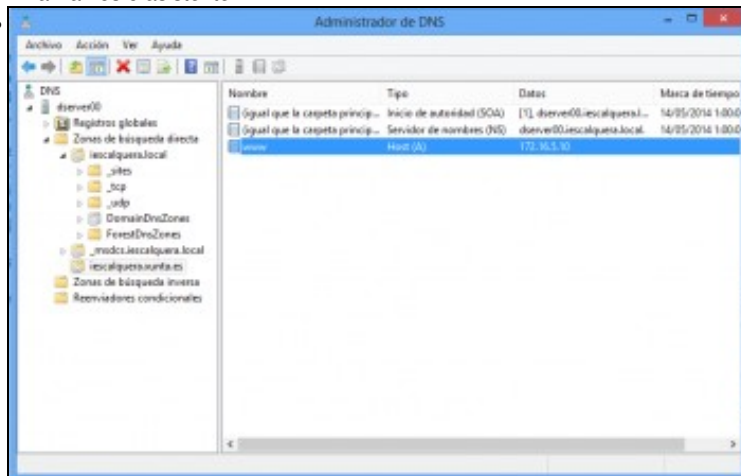




Podemos indicar se queremos ou non permitir actualizacións dinámicas sobre esta zona.



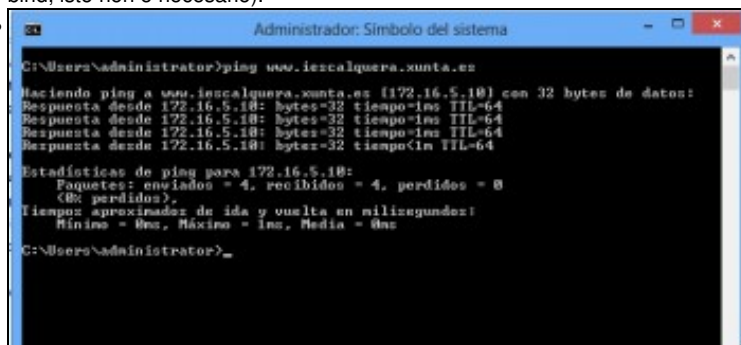
Finalizamos o asistente.



Vemos a zona creada, e igual que fixemos antes creamos un equipo co nome *www* asociado á dirección IP de *dserver00*

```
root@dserver00:~/scripts_samba# systemctl restart samba-ad-dc
root@dserver00:~/scripts_samba# █
```

Se utilizamos o servidor DNS interno de samba, temos que reiniciar o servizo de Samba para que cargue a nova zona (se usamos o servidor bind, isto non é necesario).



Comprobamos dende *wclient01* que podemos facer ping ao nome de DNS dese equipo da nova zona.

## Administración do DNS con samba-tool

- *samba-tool* permite xestionar o servizo de DNS co subcomando **dns**. Móstrase a continuación as súas opcións principais:

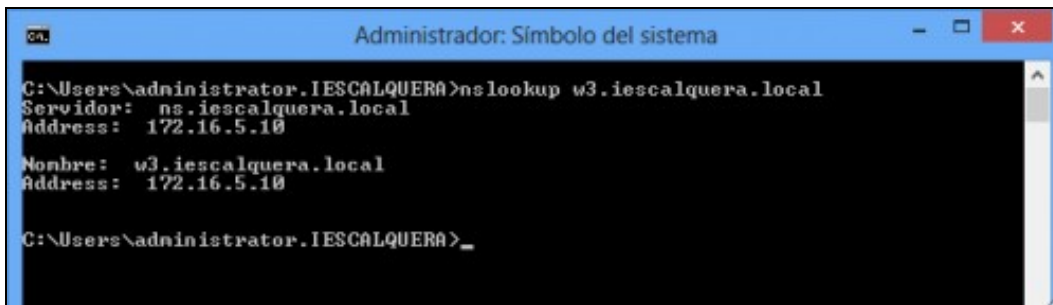
```
Available subcommands:
add           - Add a DNS record
delete        - Delete a DNS record
query         - Query a name.
roothints     - Query root hints.
serverinfo    - Query for Server information.
update        - Update a DNS record
zonecreate    - Create a zone.
zonedelelete  - Delete a zone.
zoneinfo      - Query for zone information.
zonelist      - Query for zones.
```

### Xestión de rexistros

- Engadimos un rexistro co nome *w3* á zona *iescalquera.local*:

```
root@dserver00:~# samba-tool dns add dserver00 iescalquera.local w3.iescalquera.local A 172.16.5.10 -U Administrator
Password for [IESCALQUERA\Administrator]:
Record added successfully
```

- Para variar, neste caso comprobamos o efecto dende *wclient01* con *nslookup w3.iescalquera.local*:



```
Administrador: Símbolo del sistema
C:\Users\administrator.IESCALQUERA>nslookup w3.iescalquera.local
Servidor: ns.iescalquera.local
Address: 172.16.5.10

Nombre: w3.iescalquera.local
Address: 172.16.5.10

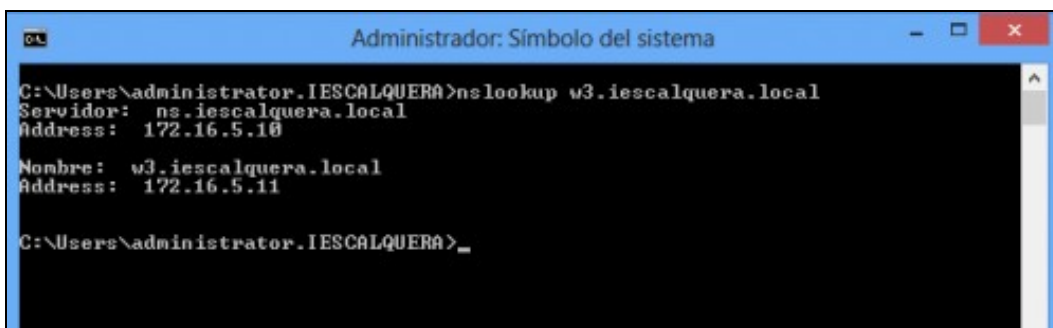
C:\Users\administrator.IESCALQUERA>_
```

### Comprobación de equipo engadido no DNS

- Cambiamos a dirección IP asociada a ese equipo:

```
root@dserver00:~# samba-tool dns update dserver00 iescalquera.local w3 A 172.16.5.10 172.16.5.11 -U Administrator
Password for [IESCALQUERA\Administrator]:
Record updated successfully
```

- Comprobamos o efecto dende *wclient01* facendo de novo *nslookup w3.iescalquera.local*:



```
Administrador: Símbolo del sistema
C:\Users\administrator.IESCALQUERA>nslookup w3.iescalquera.local
Servidor: ns.iescalquera.local
Address: 172.16.5.10

Nombre: w3.iescalquera.local
Address: 172.16.5.11

C:\Users\administrator.IESCALQUERA>_
```

## Crear novas zonas

- A continuación móstrase como crear unha nova zona no servidor de DNS:

```
root@dserver00:~# samba-tool dns zonecreate dserver00 iescalquera.edu.xunta.es -U Administrator
Password for [IESCALQUERA\Administrator]:
Zone iescalquera.edu.xunta.es created successfully

root@dserver00:~# samba-tool dns add dserver00 iescalquera.edu.xunta.es www A 172.16.5.10 -U Administrator
Password for [IESCALQUERA\Administrator]:
Record added successfully
```

- Se estamos usando o servidor DNS integrado de samba, teremos que reiniciar o servizo de samba para cargar a nova zona:

```
root@dserver00:~# systemctl restart samba-ad-dc
```

- Comprobamos a nova zona creada, xa dende o propio *dserver00*, co comando *ping*:

```
root@dserver00:~# ping www.iescalquera.edu.xunta.es
PING www.iescalquera.edu.xunta.es (172.16.5.10) 56(84) bytes of data:
64 bytes from 172.16.5.10: icmp_req=1 ttl=64 time=0.032 ms
```



## OUTRAS REFERENCIAS NA WEB

O seguinte enlace explica como configurar o servidor de DNS en Samba:

- [https://wiki.samba.org/index.php/DNS\\_Administration](https://wiki.samba.org/index.php/DNS_Administration)

-- Antonio de Andrés Lema e Carlos Carrión Álvarez