

Actualización do sistema

Sumario

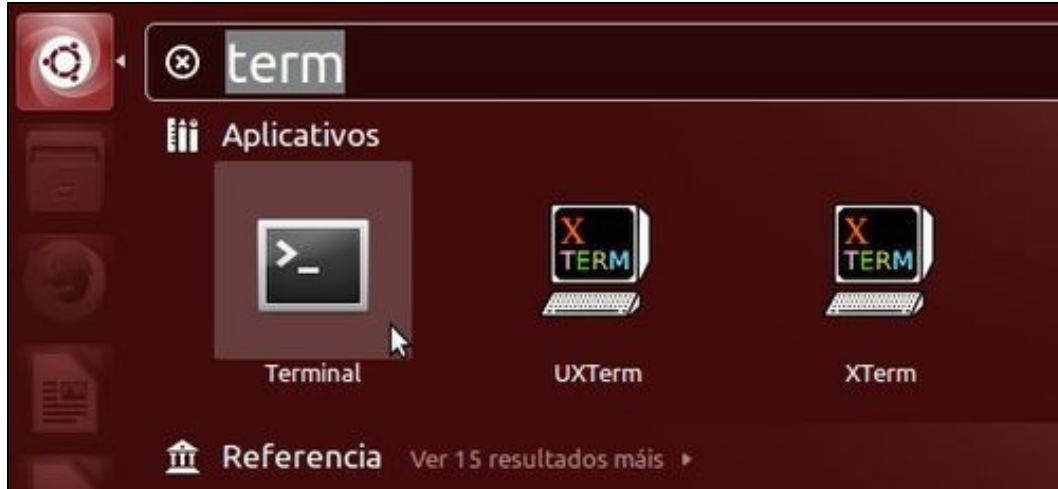
- 1 Introducción
- 2 Lanzar o xestor de actualizacións
- 3 Comprobar actualizacións
- 4 Reinicio do sistema - nova versión de Linux
- 5 Comprobación da existencia de actualizacións
- 6 Parámetros do sistema
- 7 Limpar os paquetes descargados

Introdución

As actualizacións son paquetes que corríxen erros detectados nos programas, no sistema operativo, etc. ou que introducen mellorías ou novas funcionalidades.

Antes de comezar imos abrir un terminal para ver que versión de Ubuntu dispomos e que versión do Núcleo de Linux que se está a usar.

Abrir o terminal. Premer no Dash/Inicio e escribir as primeiras letras de Terminal e este xa nos aparece. Premer no terminal.



No terminal

```
administrador@base: ~
administrador@base:~$ cat /etc/issue
Ubuntu 14.04.2 LTS \n \l

administrador@base:~$
administrador@base:~$ uname -a
Linux base 3.16.0-30-generic #40~14.04.1-Ubuntu SMP Thu Jan 15 17:43:14 UTC 2015
x86_64 x86_64 x86_64 GNU/Linux
administrador@base:~$
```

- Escribimos `cat /etc/issue` (ollos cos espazos) e premer ENTER. Podemos ver que esta parte do material se basea na versión 14.04-2 LTS.
- Escribimos `uname -a` e premer ENTER. Podemos comprobar que a versión do kernel é a 3.16.0-30.

Imos proceder a instalar as actualizacións e imos ver se hai algunha actualización do Kerne (Núcleo de linux).

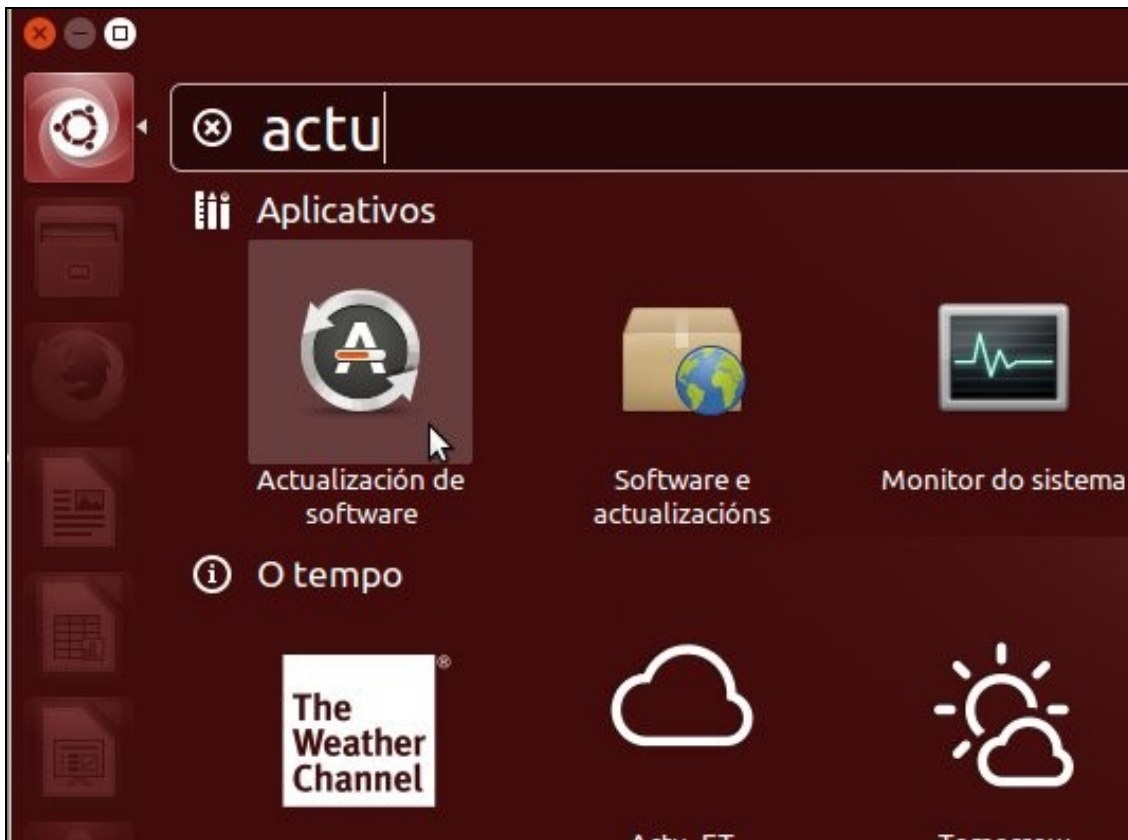
Lanzar o xestor de actualizacións

Para instalar as actualizacións é preciso entrar no sistema cun usuario que posúa permisos de administración. Neste caso o usuario **administrador** (o que creamos no proceso de instalación) é un deles. Se hai actualizacións novas aparecerá directamente o **xestor de actualizacións**. Como se amosa na imaxe:



- Podemos premer na icona e lanzar o xestor de Actualizacións.

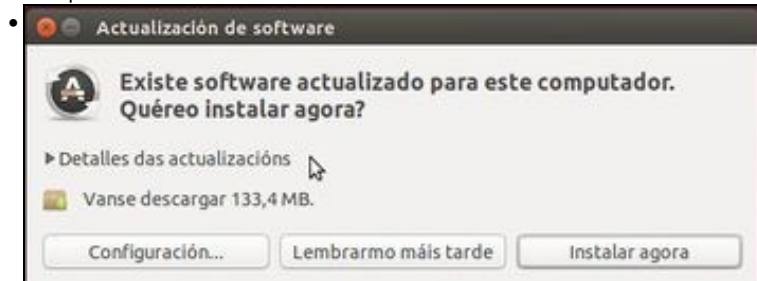
Tamén podemos lanzar nós manualmente o Xestor de Actualizacións. No Dash/Inicio escribimos algo como "Actu" e xa nos aparecen os programas relacionados.



- Premer para lanzar o xestor de actualizacións.

Comprobar actualizacións

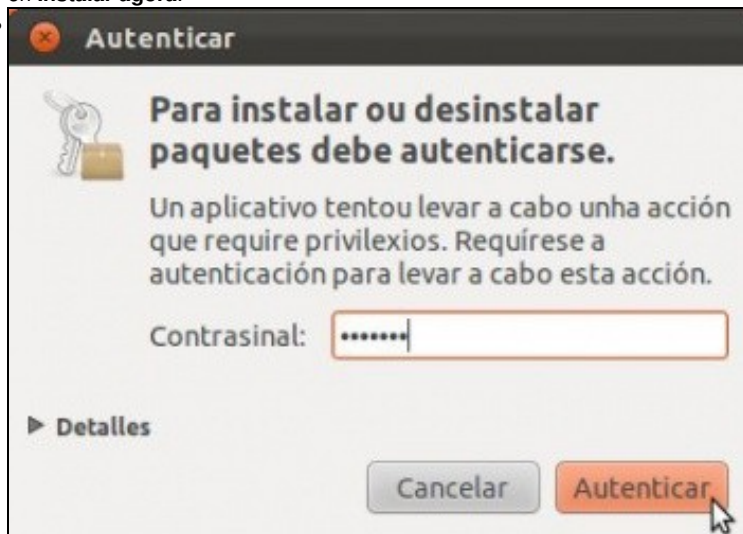
- Comprobar actualizacións



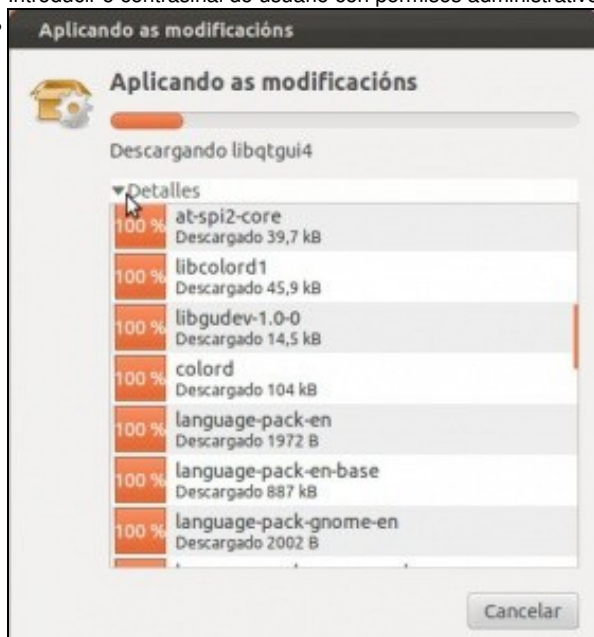
Neste caso, o xestor de actualizacións amosa que hai 133,4 MB para descargar. Se prememos en **Detalles das actualizacións**" ...



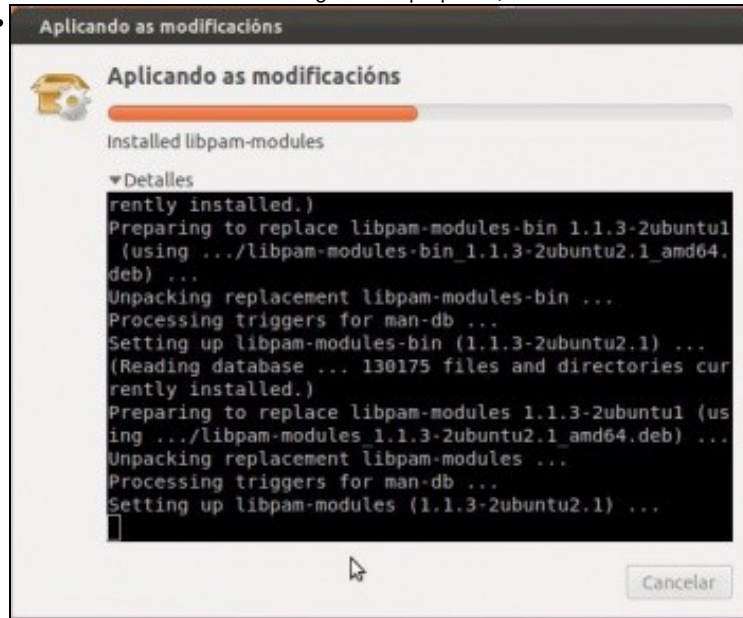
... podemos ver que se vai descargar moitas actualizacións e algunhas corresponden ao kernel. Se se desexa pódese deseleccionar calquera actualización que non se desexe aplicar. Desprazándose polas actualizacións pódese ver que programas se van actualizar. Premer en **Instalar agora**.



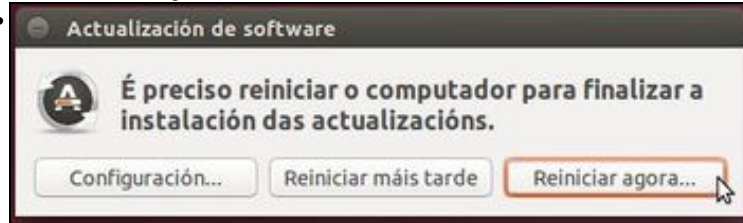
Introducir o contraseñal do usuario con permisos administrativos. Neste caso **abc123**.



Obsérvese como se está descargando os paquetes, entre eles unha nova versión do núcleo de Linux.



Unha vez descargadas as actualizacións, comeza a instalación das mesmas.



Unha vez rematadas as actualizacións o sistema indica que é necesario reiniciar o equipo para completar a actualización.

Reinicio do sistema - nova versión de Linux

En ocasións, algunha das actualizacións pode afectar ao núcleo do sistema, isto é, ao Linux propiamente dito.

- Se na pantalla de inicio escollemos **Opcións avanzadas para Ubuntu**. Imos poder ver as versións de kernel que temos instaladas no sistema despois da actualización.

GRUB de GNU, versión 2.02~beta2-9ubuntu1

Ubuntu

*Opciones avanzadas para Ubuntu

Memory test (memtest86+)

Memory test (memtest86+, serial console 115200)

Windows 7 (loader) (en /dev/sda1)

Use as teclas ↑ e ↓ para seleccionar que entrada realzar.
Prema a tecla Intro para arrancar o sistema operativo
seleccionado, «e» para editar as ordes antes de arrancar ou «c»
para obter unha liña de ordes.

- Podemos ver que temos dúas versións: a da instalación (-30), e a que se acaba de actualizar (-31).

GRUB de GNU, versión 2.02~beta2-9ubuntu1

*Ubuntu, con Linux 3.16.0-31-generic

Ubuntu, with Linux 3.16.0-31-generic (recovery mode)

Ubuntu, con Linux 3.16.0-30-generic

Ubuntu, with Linux 3.16.0-30-generic (recovery mode)

Use as teclas ↑ e ↓ para seleccionar que entrada realzar.
Prema a tecla Intro para arrancar o sistema operativo
seleccionado, «e» para editar as ordes antes de arrancar ou «c»
para obter unha liña de ordes. ESC para volver ao menú anterior.

- Cando iniciamos Ubuntu dende a pantalla inicial sempre se inicia, por defecto, coa última versión do kernel dispoñible.

Comprobación da existencia de actualizacións

Se se desexa, aínda que o sistema non indique se hai actualizacións, pódese forzar a que o comprobe.

- Comprobar actualizacións



Lanzar o xestor de actualizacións a través do Dash/Inicio. Escribir "Actualiz" e seleccionar a aplicación **Actualización de software**.



O sistema xa indica que está actualizado.

Parámetros do sistema

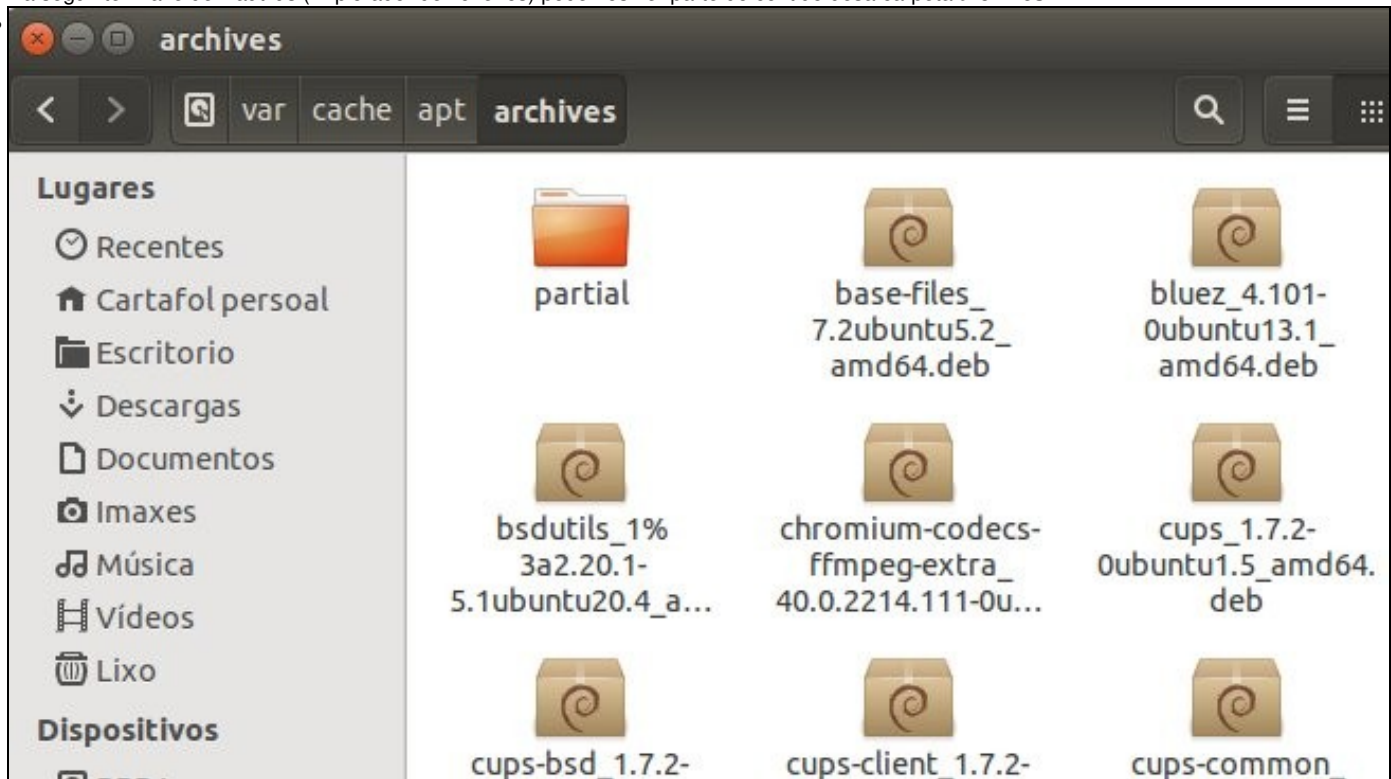
Se se desexa coñecer a versión do kernel Ubuntu, de Linux, usamos o comando anterior: **uname -a**.

```
administrador@base: ~
administrador@base:~$ uname -a
Linux base 3.16.0-31-generic #41~14.04.1-Ubuntu SMP Wed Feb 11 19:30:13 UTC 201
x86_64 x86_64 x86_64 GNU/Linux
administrador@base:~$
```

Limpar os paquetes descargados

- Os paquetes que se descargaron para actualizar, unha vez feita a actualización, están ocupando espacio na seguinte ruta:
`/var/cache/apt/archives`

- Na seguinte imaxe de Nautilus (Explorador de ficheiros) podemos ver parte do contido desa carpeta **archives**



- Premer en **Computador** e logo ir navegando pola estrutura de carpetas enriba indicada: `/var/cache/apt/archives`

Podemos eliminalos co comando `sudo apt-get clean`.

```
administrador@base: ~
administrador@base:~$ df -h /
Sist. Fich      Tamaño Usado  Disp Uso% Montado en
/dev/sda5      9,8G  4,3G  5,0G  47% /
administrador@base:~$
administrador@base:~$
administrador@base:~$ sudo apt-get clean
[sudo] password for administrador:
administrador@base:~$
administrador@base:~$
administrador@base:~$ df -h
Sist. Fich      Tamaño Usado  Disp Uso% Montado en
/dev/sda5      9,8G  4,1G  5,2G  45% /
```


- Para comprobalo, executamos **df -h** antes e despois de limpiar os paquetes e vemos como aumenta o espacio dispoñible en sda5, na partición raíz.
 - O comando **sudo**, verase máis adiante. Poderíase traducir como: **executa (do) o seguinte comando como supervisor (su)**. Por iso nos pide o contrasinal. Cando tecleemos o contrasinal non se verá nada na pantalla.
-
- Unha vez executado o comando pódese ir comprobar que o cartafol **archives** xa non ten paquetes.

-- Antonio de Andrés Lema e Carlos Carrión Álvarez