

1 APPSERV servidor WAMP en Windows

1.1 Sumario

- 1 Introducción
- 2 Screencast: Instalación de AppServ (servidor WAMP)
- 3 **Sobre os Screencast** Para **accesos dende Internet** recoméndase escoller o primeiro hiperenlace **Screencast**. Para **accesos dende o IES San Clemente**, escoller o enlace equivalente **Mirror Instituto**. Narración, deseño e programación por Rafael Veiga.
- 4 Screencast: Configuración Dreamweaver y AppServ
- 5 **Sobre os Screencast** Para **accesos dende Internet** recoméndase escoller o primeiro hiperenlace **Screencast**. Para **accesos dende o IES San Clemente**, escoller o enlace equivalente **Mirror Instituto**. Narración, deseño e programación por Rafael Veiga.
- 6 Descarga e instalación de APPServ
- 7 Creación de usuario, bases de datos e privilexios de acceso
 - ◆ 7.1 Agregar un usuario MySQL
 - ◆ 7.2 Creación da base de datos
 - ◆ 7.3 Aplicación de privilexios
 - ◆ 7.4 Borrado dun usuario e base de datos
- 8 Carpeta raiz do servidor web
- 9 Comprobación de execución de páxinas
- 10 Xestión de servizos Mysql e Apache

1.2 Introducción

WAMP é o acrónimo usado para describir un sistema de infraestrutura de internet que usa as seguintes ferramentas:

- * Windows, como sistema operativo;
- * Apache, como servidor web;
- * MySQL, o xestor de bases de datos;
- * Perl, PHP, o Python, como linguaxes de programación.

O uso dun WAMP permite servir páxinas html a internet, ademais de poder xestionar datos nelas, o mesmo tempo un WAMP, proporciona linguaxes de programación para desenrolar aplicacións web.

1.3 Screencast: Instalación de AppServ (servidor WAMP)

1.4 Sobre os Screencast

Para **accesos dende Internet** recoméndase escoller o primeiro hiperenlace **Screencast**.
Para **accesos dende o IES San Clemente**, escoller o enlace equivalente **Mirror Instituto**.

Narración, deseño e programación por Rafael Veiga.

Instalación dun servidor Web con Apache + MySql + PHP (8 MB)

Screencast: [Instalación de APPServ](#)

Mirror Instituto: [Instalación de APPServ](#)

1.5 Screencast: Configuración Dreamweaver y AppServ

1.6 Sobre os Screencast

Para **accesos dende Internet** recoméndase escoller o primeiro hiperenlace **Screencast**.
Para **accesos dende o IES San Clemente**, escoller o enlace equivalente **Mirror Instituto**.

Narración, deseño e programación por Rafael Veiga.

Configuración de Dreamweaver para APPServ (2.5 MB)

Screencast: [Dreamweaver y APPServ](#)

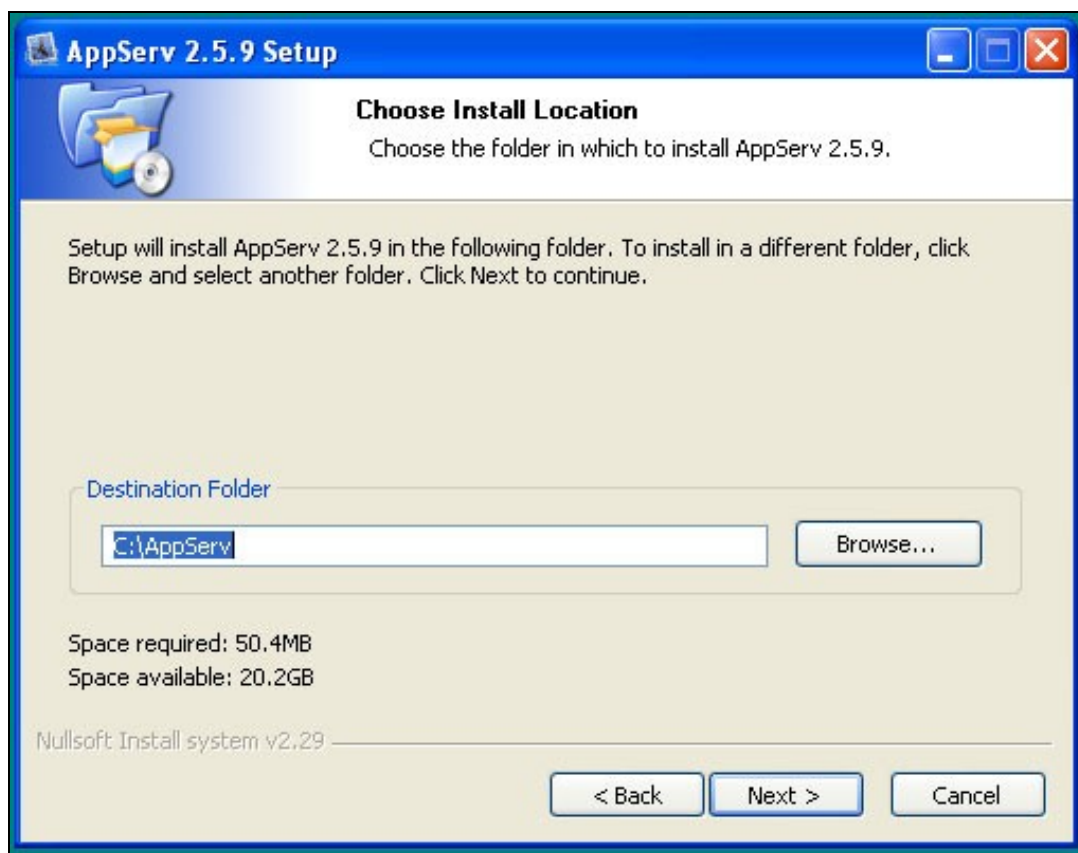
Mirror Instituto: [Dreamweaver y APPServ](#)

1.7 Descarga e instalación de APPServ

Imos ver cómo instalar e configurar un servidor desta clase empregando a aplicación APPServ.

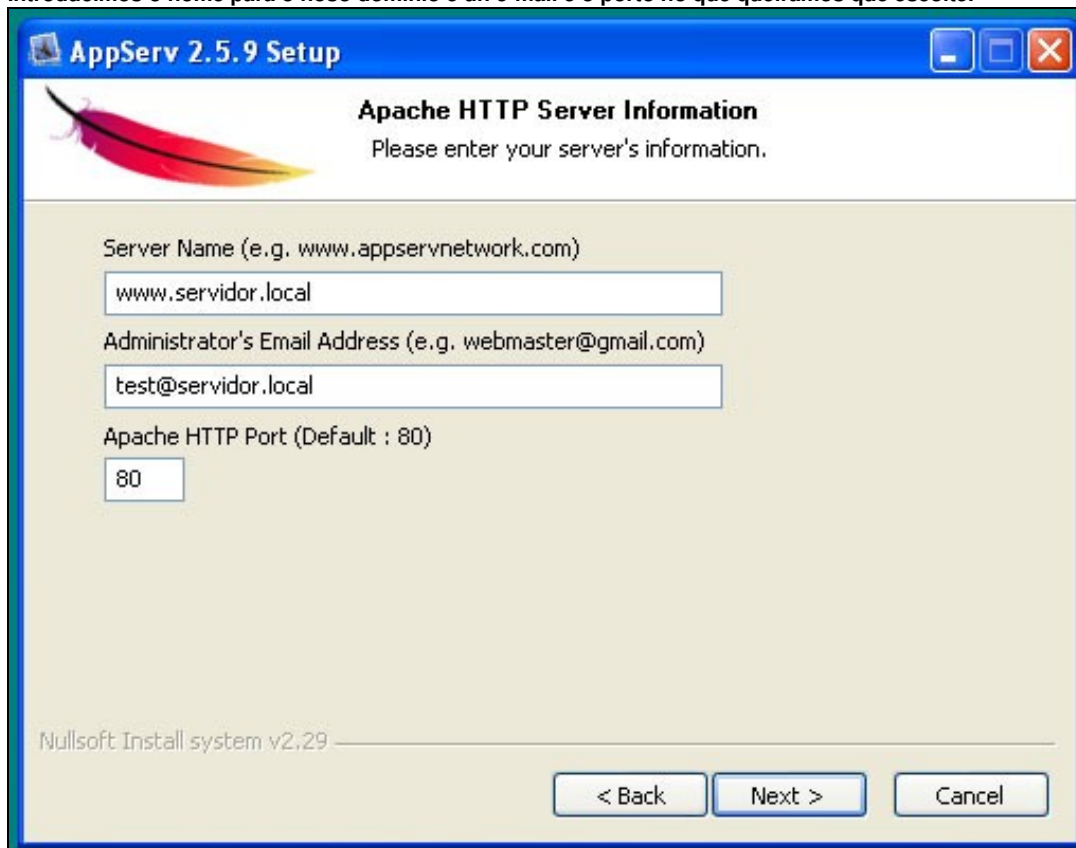
- Descargamos a derradeira versión da aplicación dende <http://www.appservnetwork.com/>

Instalando a aplicación appserv:

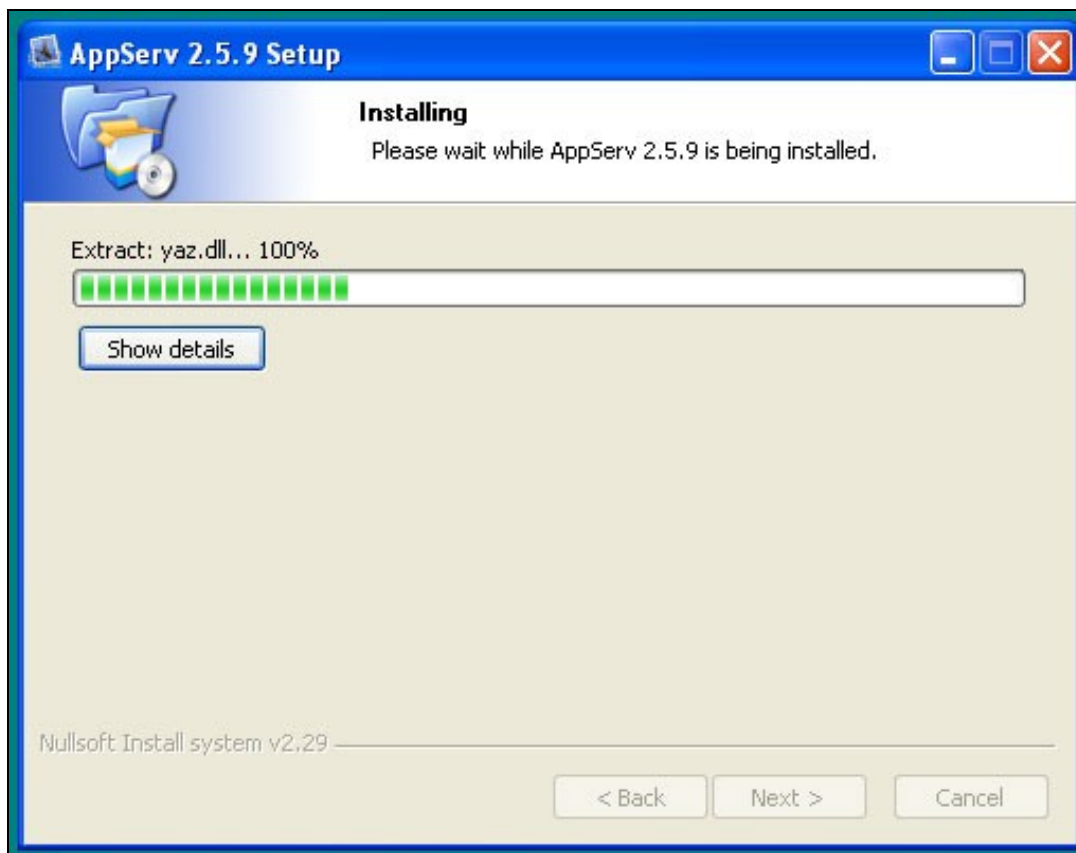


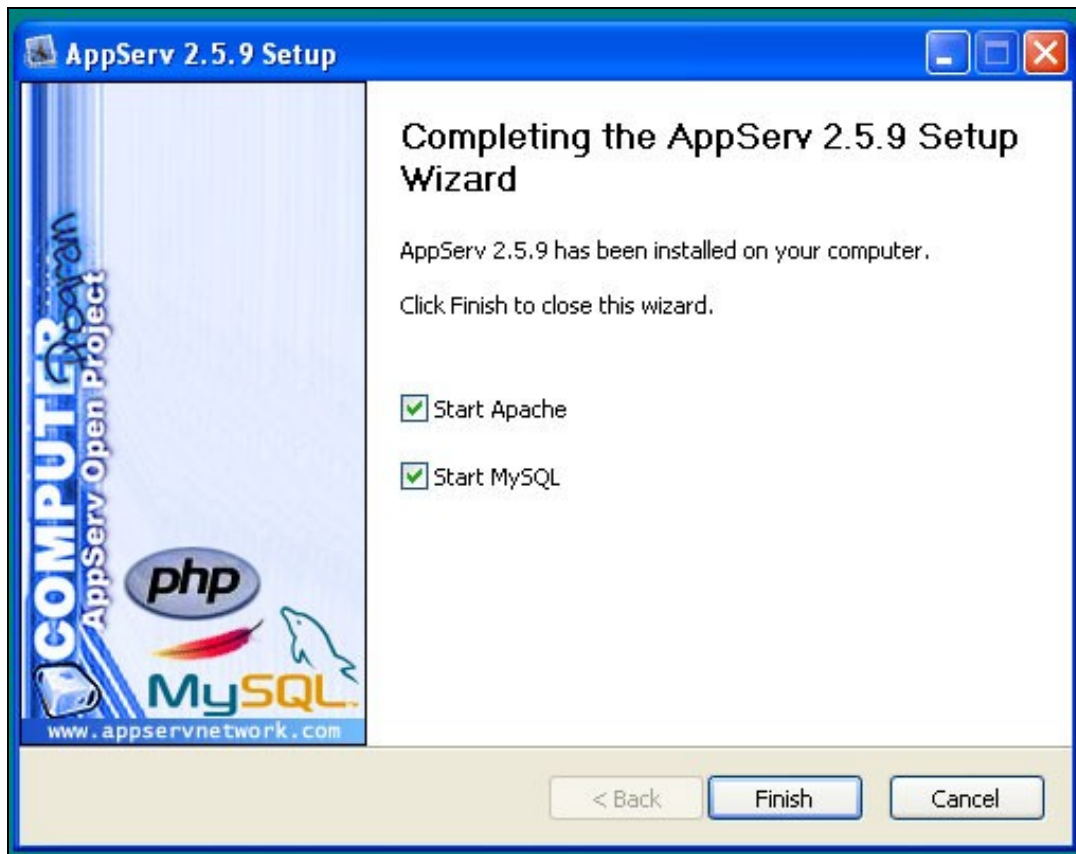


Introducimos o nome para o noso dominio e un e-mail e o porto no que queiramos que escoite.



Poremos un contrasinal ó usuario root (do Mysql) e marcaremos a opción Old Password Support (PHP MySQL API function)





1.8 Creación de usuario, bases de datos e privilexios de acceso

Accedendo ó noso servidor web e ó phpMyAdmin:

Abriremos o navegador web e teclearemos <http://localhost>.



Se instalamos o servidor apache nun porto distinto ó standar (porto 80) entón poremos <http://localhost:numporto>. Por exemplo <http://localhost:8181>

AppServ Open Project 2.5.9 - Microsoft Internet Explorer proporcionado por IES San Clemente

http://localhost/

AppServ Open Project 2.5.9



The AppServ Open Project - 2.5.9 for Windows


 **phpMyAdmin Database Manager Version 2.10.2**
 **PHP Information Version 5.2.3**

About AppServ Version 2.5.9 for Windows
AppServ is a merging open source software installer package for Windows includes :

- **Apache Web Server** Version 2.2.4
- **PHP Script Language** Version 5.2.3
- **MySQL Database** Version 5.0.45
- **phpMyAdmin Database Manager** Version 2.10.2

- ChangeLog
- README
- AUTHORS
- COPYING
- <http://www.AppServNetwork.com>

Change Language :  

 **Easy way to build Webserver, Database Server with AppServ :-)**

Para xestionar as nosas bases de datos faremos click no **phpMyAdmin**.



Introduciremos como usuario **root** e o contrasinal que puxemos na instalación.

Éste é o aspecto do phpmyadmin:

1.8.1 Agregar un usuario MySQL

¿Cómo agregar un novo usuario ó MYSQL, para que coincida co usuario e contrasinal do servidor.local do IES?

Atención: Temos que seleccionar primeiramente na zoa esquerda a base de datos **mysql**.



A continuación pulsamos no icono **SQL**.

O que imos facer é **crear un usuario chamado webX_u1 con contrasinal xxxx**. Teredes que substituir o nome do usuario e o contrasinal polos datos que desexedes.

Recoméndase que poñades os mesmos datos que empregades no servidor Breogán do IES San Clemente. Deste xeito non teredes que estar cambiando os datos de usuario e contrasinal cando copieades os ficheiros (que traedes da casa) ó servidor e viceversa.

```
CREATE USER 'nome_usuario'@'localhost' IDENTIFIED BY 'contrasinal'
```

Exemplo:

```
CREATE USER 'pepito'@'localhost' IDENTIFIED BY 'abc123'
```

1.8.2 Creación da base de datos

Creamos a nova base de datos para o usuario anterior:

```
CREATE database nomebasedatos
```

Exemplo:

```
CREATE database webdb1
```

1.8.3 Aplicación de privilexios

E por último soamente nos falta **aplicarlle privilexios o usuario anterior sobre a base de datos** creada recentemente:

```
GRANT ALL PRIVILEGES ON basedatos . * TO 'usuario'@'localhost';
```

Exemplo:

```
GRANT ALL PRIVILEGES ON webdb1 . * TO 'pepito'@'localhost';
```

1.8.4 Borrado dun usuario e base de datos

Para borrar un usuario e a base de datos faremos o seguinte:

```
DROP USER 'usuario'@'localhost';
```

```
DROP DATABASE nomebasedatos;
```

Exemplo:

```
DROP USER 'pepito'@'localhost';
```

```
DROP DATABASE webdb1;
```

Xa podemos **desconectarnos como root** do phpmysql pulsando no icono **Sair** e probaremos a entrar co usuario anterior.

1.9 Carpeta raiz do servidor web

A CARPETA RAIZ DO NOSO SERVIDOR WEB ESTARÁ EN:

```
C:\AppServ\www
```

Crearemos unha **nova carpeta** dentro de www e chamarémoslle **web**.

Alí dentro poremos todos os nosos ficheiros de PHP e HTML para o proxecto.

```
C:\AppServ\www\web
```

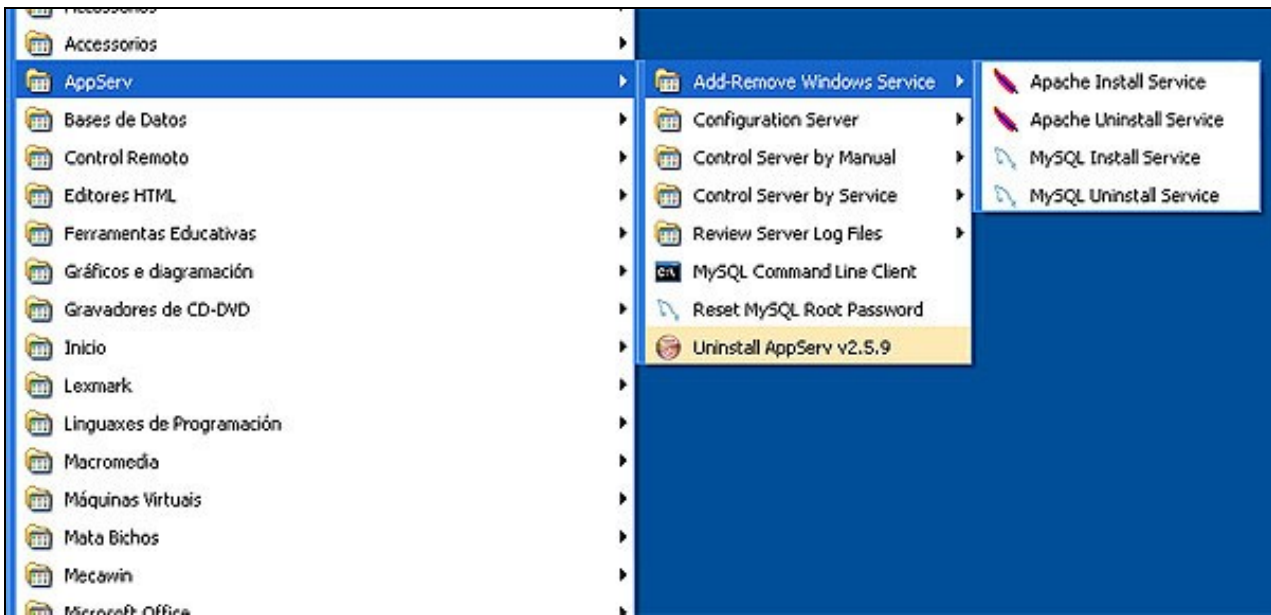
1.10 Comprobación de execución de páxinas

Para comprobar os nosas páxinas entraremos en

```
http://localhost/web/ficheiro.php
```

1.11 Xestión de servizos Mysql e Apache

Dende o menú de aplicacións podereos xestionar os servizos, editar o ficheiro httpd.conf (opcións do apache) e incluso cambiar o contrasinal do root para mysql, etc..



--Rafael Veiga 13:35 10 feb 2009 (GMT)