

# 1 Directivas de Grupo en Windows 2008

As Directivas de Grupo son obxectos de *Active Directory* que permiten unha configuración completa e centralizada dos equipos e dos contornos de usuario.

## 1.1 Sumario

- 1 Introducción
- 2 A Consola de Administración de Directivas de Grupo (GPMC)
- 3 Directivas de Grupo Interesantes
  - ◆ 3.1 Mis Documentos
  - ◆ 3.2 No Acceder a C desde Mi PC
    - ◇ 3.2.1 Windows 2008
    - ◇ 3.2.2 Windows 2012
  - ◆ 3.3 Abrir archivos .ps1 con PowerShell
  - ◆ 3.4 Agregar el grupo Administradores a las carpetas de Perfiles móviles
  - ◆ 3.5 Agregar Grupo Global del Dominio a Grupo Administradores equipo local
  - ◆ 3.6 Contraseña de Longitud 0
  - ◆ 3.7 Páxina de inicio do navegador
  - ◆ 3.8 Configurar que usuarios poden iniciar sesión nun equipo
  - ◆ 3.9 Configurar que usuarios NON poden iniciar sesión nun equipo
  - ◆ 3.10 Control remoto máis dunha conexión simultánea
  - ◆ 3.11 Auditar o acceso a arquivos e carpetas
  - ◆ 3.12 Administración de impresoras
  - ◆ 3.13 Borrar directivas de grupo
  - ◆ 3.14 Grupo Global en Grupo Administradores Locales de Equipos Clientes

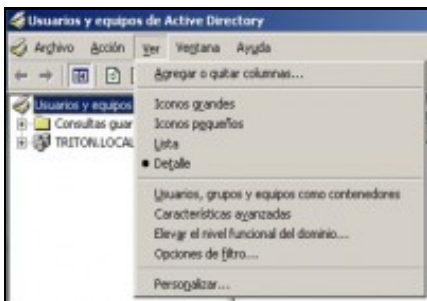
## 1.2 Introducción

Coas Directivas de Grupo podemos configurar: A seguridade, a instalación de programas, as secuencias de comandos, as plantillas administrativas, o servizo de instalación remota, o explorador de internet, a redirección de carpetas, etc.

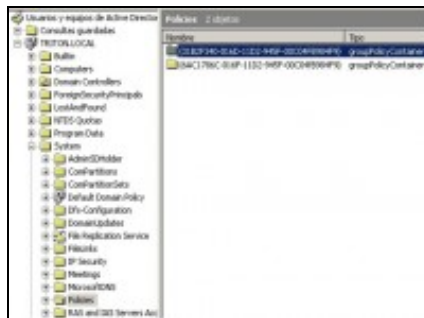
Hai que ter en conta que as Directivas de Grupo só se poden aplicar aos sistemas operativos Windows 2000 e posteriores (XP, Server 2003, Windows 7, Server 2008,?).

O obxecto Directiva de Grupo contén dous compoñentes: *Group Policy Container* (GPC) e *Group Policy Template* (GPT).

- **Group Policy Container (GPC):** Está referenciado na base de *Active Directory*, na carpeta *Policies*.

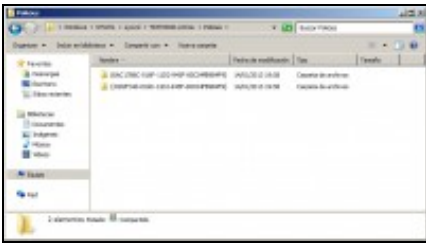


Mostrar as "Características avanzadas".

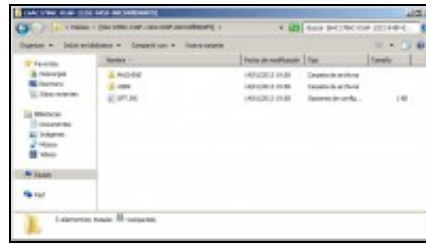


En *System-Policies* vemos as **GUID** (*Global Unique IDentifier*) das dúas directivas creadas por defecto no Dominio

- **Group Policy Template (GPT):** O GPT cós parámetros de directiva almacénanse na carpeta *Sysvol*.



Contido de  
C:\Windows\SYSVOL\systvol\TRITON00.LOCAL\Policies.



Contido dunha das dúas GPTs creadas ao promocionar o equipo a Servidor de Dominio.

A existencia destes dous compoñentes pode ter repercusións na administración de AD, pois a súa replicación é disxunta:

- O GPC replicase durante a replicación de AD.
- O GPT replicase mediante o servizo de replicación de arquivos (*File Replication Service* ? FRS).

### Aplicación das Directivas de Grupo:

As Directivas de Grupo defínense para as contas de equipo e de usuario, e só para elas. Non se aplican aos obxectos de grupo.

◇ *Directivas de Grupo de Equipo.* Aplícanse ao arrancar a máquina e se refrescan a intervalos de 5 minutos para os Controladores de Dominio e 90 minutos para os equipos.

◇ *Directivas de Grupo de Usuarios.* Aplícanse ao iniciar sesión e se refrescan cada 90 minutos.

Así e todo, estes valores pódense configurar e se queremos que se fagan efectivas nun momento dado podemos executar o comando `gpupdate`.

### Herdanza das directivas:

As Directivas de Grupo poden estar definidas en distintos niveis da árbore de AD: sitio, dominio e OU. Ademais os equipos membros poden ter unha directiva local.

A **Prioridade** na aplicación das directivas de grupo é: Directiva local ? Sitio ? Dominio ? Unidade Organizativa Principal ? Unidade Organizativa Secundaria.

Este orden significa que a GPO local procésase en primeiro lugar e que as GPOs vinculadas á unidade organizativa da que é membro directo o equipo ou o usuario procésanse en último lugar, có que se sobreescribe a configuración das GPOs anteriores en caso de conflito. (Se non hai conflito, simplemente se agregan a configuración anterior e a posterior).

Como sempre, esta herdanza pode ser modificada?

## 1.3 A Consola de Administración de Directivas de Grupo (GPMC)

A Consola de Administración de Directivas de Grupo (GPMC) é un complemento de scripts de Microsoft Management Console (MMC), que proporciona unha única ferramenta administrativa para administrar as directivas de grupo en toda a organización. Así, a GPMC é a ferramenta estándar para administrar as directivas de grupo.

## 1.4 Directivas de Grupo Interesantes

### 1.4.1 Mis Documentos

**Olo!!!** Esta directiva non funciona nos usuarios que xa teñan gardado arquivos na súa carpeta personal.

Configuración del Usuario - Directivas - Configuración de Windows - Redirección de carpetas - Documentos - Configuración: Avanzada (especificar ubicaciones para diversos grupos de usuarios):

- Grupo: TRITON00\G-Triton
- Ubicación de la carpeta de destino: Redirigir el directorio particular del usuario

- Ruta: %HOMESHARE%%HOMEPATH%

En *Opciones* recordar habilitar: "Aplicar también directiva de redirección a los sistemas operativos Windows 2000?"

## 1.4.2 No Acceder a C desde Mi PC

### 1.4.2.1 Windows 2008

Configuración del Usuario - Directivas - Plantillas administrativas - Componentes de Windows - Explorador de Windows:

- Directiva: Impedir acceso a las unidades desde Mi PC
- Configuración: Habilitado
- Elegir una de las siguientes combinaciones: Restringir sólo la unidad C

### 1.4.2.2 Windows 2012

Configuración del Usuario - Directivas - Plantillas administrativas - Componentes de Windows - Explorador de archivos:

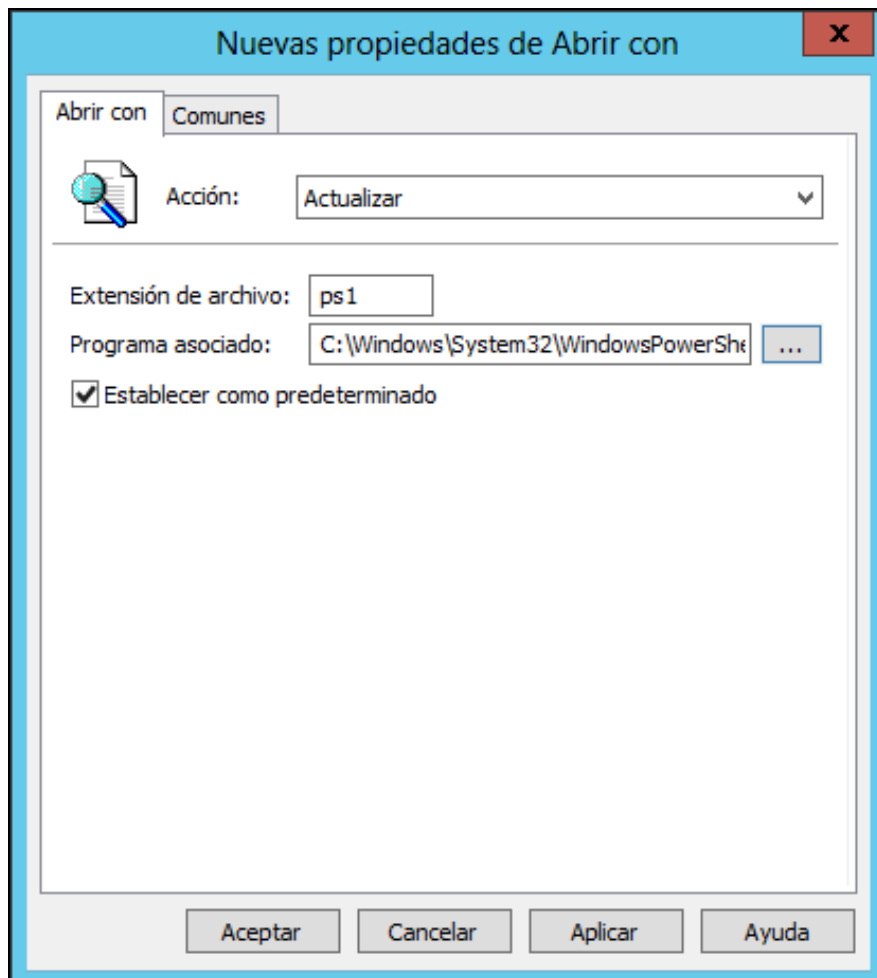
- Directiva: Ocultar estas unidades específicas en Mi PC
- Configuración: Habilitada
- Elegir una de las siguientes combinaciones: Restringir sólo la unidad C

## 1.4.3 Abrir archivos .ps1 con PowerShell

Configuración del Usuario - Preferencias - Configuración del Panel de control - Opciones de carpeta - Abrir con:

- Extensión de archivo: ps1
- Programa asociado: C:\Windows\System32\WindowsPowerShell\v1.0\powershell.exe

Group Policy to change open with file associations.



#### 1.4.4 Agregar el grupo Administradores a las carpetas de Perfiles móviles

Configuración del equipo - Directivas - Plantillas administrativas - Sistema/Perfiles de usuario:

- Directiva: Agregar el grupo de seguridad de administradores a los perfiles de usuarios móviles.
- Configuración: Habilitado.

[Group Policy Settings for Roaming User Profiles.](#)

**NOTA:** Para que a configuración da directiva surta efecto, ten que configurarse no equipo cliente e non no servidor.

- Para eliminar un perfil móvil completamente hai que ir a "todos" os ordenadores onde o usuario iniciou sesión e borrar a clave do rexistro: HKEY-LOCAL... \SOFTWARE\MICROSOFT\WINDOWSNT\CURRENTVERSION\PROFILELIST...

#### 1.4.5 Agregar Grupo Global del Dominio a Grupo Administradores equipo local

[Enlace.](#)

GPO de Equipos en la OU de los Clientes donde queremos instalar el software

#### 1.4.6 Contraseña de Longitud 0

Configuración del equipo - Directivas - Configuración de Windows - Configuración de seguridad - Directivas de cuenta/Directivas de contraseñas:

- Directiva: Las contraseñas deben cumplir los requisitos de complejidad - Deshabilitado.
- Directiva: Longitud mínima de la contraseña - 0 Caracteres

#### 1.4.7 Páxina de inicio do navegador

Neste [enlace](#) está ben explicado.

#### 1.4.8 Configurar que usuarios poden iniciar sesión nun equipo

Cando existe unha unidade organizativa que contén os equipos aos que se quere **permitir** o inicio de sesión, creárase unha directiva de grupo para esa unidade organizativa:

Configuración de equipo - Directivas - Configuración de Windows - Configuración de seguridade - Directivas locais - Asignación de dereitos de usuarios - Permitir o inicio de sesión local

Defínese a directiva engadindo o grupo de usuarios que teñen permitido o inicio de sesión. Tamén se deben engadir o grupo administradores e o grupo dos administradores do dominio.

#### 1.4.9 Configurar que usuarios NON poden iniciar sesión nun equipo

Cando existe unha unidade organizativa que contén os equipos aos que se quere **restrinxir** o inicio de sesión, creárase unha directiva de grupo para esa unidade organizativa:

Configuración de equipo - Directivas - Configuración de Windows - Configuración de seguridade - Directivas locais - Asignación de dereitos de usuarios - Denegar o inicio de sesión local

Defínese a directiva engadindo o grupo de usuarios que NON teñen permitido o inicio de sesión.

#### 1.4.10 Control remoto máis dunha conexión simultánea

Temos dúas GPOs a configurar: Configuración del equipo - Directivas - Plantillas administrativas - Componentes de Windows - Servicios de Escritorio remoto - Host de sesión de escritorio remoto - Conexiones:

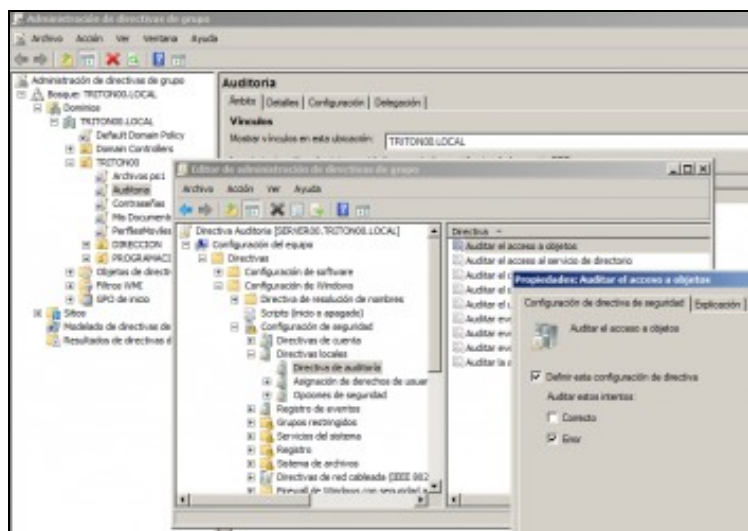
1. Directiva: Limitar a los usuarios de Servidios de Escritorio remoto a una única sesión de Servicios de Escritorio remoto - Deshabilitado.
2. Directiva: Limitar número de conexiones - Habilitada - [O número que nos interese]

## 1.4.11 Auditar o acceso a arquivos e carpetas

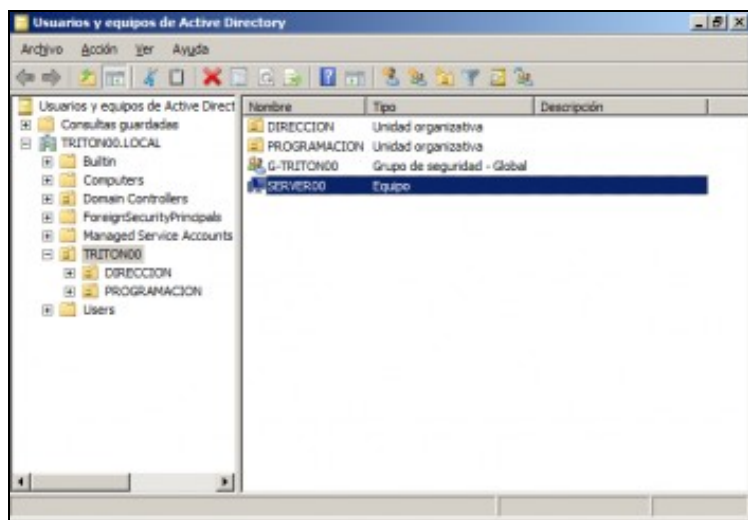
Windows 2008 soporta a auditoría granular baseándose nas contas do usuario ou grupo e as accións específicas realizadas por esas contas. Para configurar a auditoría, débense completar tres pasos: Crear e activar a auditoría específica (GPO), configurar a Ficha Auditoría no directorio que nos interese e avaliar os eventos no rexistro de seguridade.

### • Crear e activar a auditoría específica (GPO).

- Agregar unha nova directiva GPO na OU que nos interese, hai que ter moi en conta que o "servidor de arquivos" onde se atope o directorio a auditar se atope no seu interior.
- Editar a directiva: Configuración de equipo - Directivas - Configuración de Windows - Configuración de seguridade - Directivas locais - Directiva de auditoría... Aí temos "Auditar el acceso a objetos" e debemos escoller:
  - Definir esta configuración de directiva.
  - Auditar estos intentos: E seleccionar "Correcto", se nos interesa auditar o acceso correcto a directorios, e/ou "Error", se nos interesa auditar os accesos erróneos.

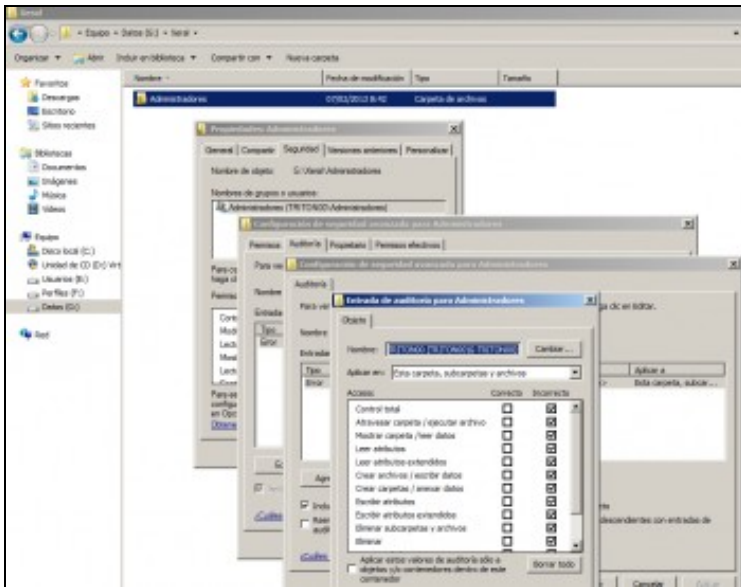


- Neste intre non hai que esquecer "mover" o servidor de arquivos (onde se atope o directorio que queremos auditar o seu acceso) á UO correspondente (no exemplo da imaxen seguinte trátase de SERVER00).



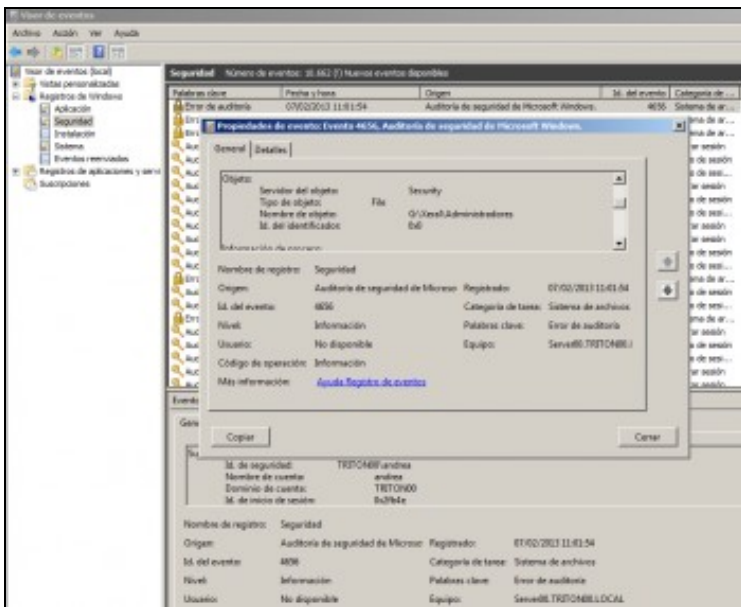
### • Configurar a Ficha Auditoría no directorio a auditar.

- Logo de configurar os permisos de acceso do directorio a auditar (Neste exemplo o fago dunha carpeta chamada "Administradores" dentro do directorio compartido "Xeral"). Fago que só os Administradores poden acceder a ela.
- Por último, acceder á Ficha Auditoría do directorio "Administradores" e configurar que se quere auditar o Acceso Incorrecto a ela do grupo ou grupos a Auditar.



• **Comprobar os eventos xerados.**

- Xa só nos queda intentar acceder a esa carpeta cun usuario do grupo a auditar e comprobar no "Visor de eventos" que queda o acceso rexistrado.
- Abrir o "Visor de eventos" e acceder a "Registro de Windows - Seguridad", ordenar todos os eventos por "Fecha y Hora" e comprobar a existencia do evento correspondente (será un "Error de auditoría").



**1.4.12 Administración de impresoras**

[Seguir el siguiente enlace](#)

**1.4.13 Borrar directivas de grupo**

Para borrar unha directiva de grupo debemos ir ao contenedor **Group Policy Objects**, seleccionar a GPO a borrar e premer Delete. Olo, pois unha GPO borrada non se poderá recuperar máis.

#### **1.4.14 Grupo Global en Grupo Administradores Locales de Equipos Clientes**

Para que un grupo global se añada a los administradores locales de equipos clientes:

Abrimos la GPO y vamos a la siguiente ruta Configuración del equipo -> Políticas -> Configuración de Windows -> Configuración de seguridad -> Grupos restringidos.

--Vieites 2 feb 2013