

1 Instalación de Windows 2008

1.1 Sumario

- 1 Introducción
- 2 Requisitos
- 3 Crear MV "wserver"
- 4 Instalación
- 5 Cambiar o nome da MV con S.O. Windows Server 2008
- 6 Configurar a rede
- 7 Actualizar o sistema
- 8 Instalar Guest Additions
- 9 Clonar ou exportar un servizo virtualizado da máquina virtual

1.2 Introducción

- **Windows 2008 R2** (http://es.wikipedia.org/wiki/Windows_Server_2008) é un S.O. de servidor de Microsoft Corporation.
- Este S.O. ten varias edicións. A que se vai usar neste curso é a Datacenter de 64 bits, por ser a que máis funcionalidades ofrece, e aínda que moitas delas non se van usar neste curso, queda instalado por se alguén desexa probar características propias desta edición.
- Para seguir este curso pódese instalar calquera outra versión de Windows 2008 ou Windows 2012 (Os tiores fixeron as probas con Windows 2012 R2 Datacenter 64 bits e funciona perfectamente pero consume 4 veces máis RAM que Windows 2008).

1.3 Requisitos

- No seguinte enlace http://es.wikipedia.org/wiki/Windows_Server_2008#Requisitos_de_hardware amósanse os requisitos que precisa este S.O.
- Pero para seguir este curso con 512 MB de RAM son suficientes, aínda que canto máis mellor.

1.4 Crear MV "wserver"

- Vaise comezar creado a MV **wserver** do escenario, configurando o adaptador de rede en modo **ponte**, xa antes de acender a MV.



Crear a MV.



Escoger o tamaño da memoria RAM.



Crear un novo disco virtual.



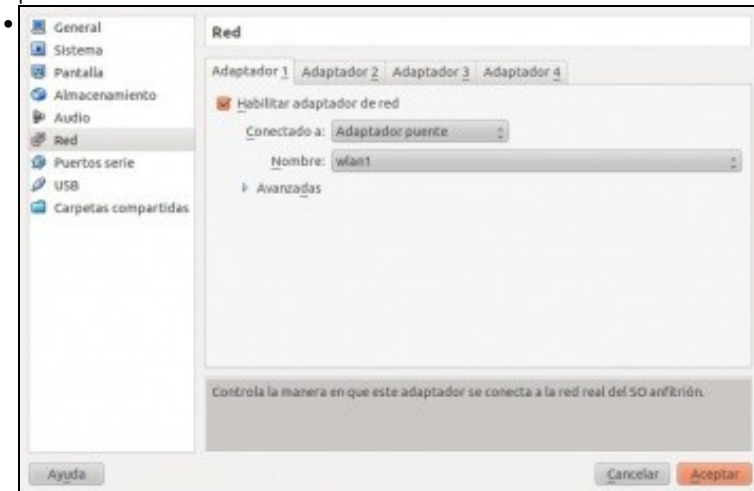
Tipo VDI.



De expansión dinámica.



De tamaño 20 GB ou o que desexe o usuario. Polas probas feitas ultimamente, é recomendable poñer 35GB ou máis de tamaño de disco para a instalación de todas as actualizacións de Windows Server.



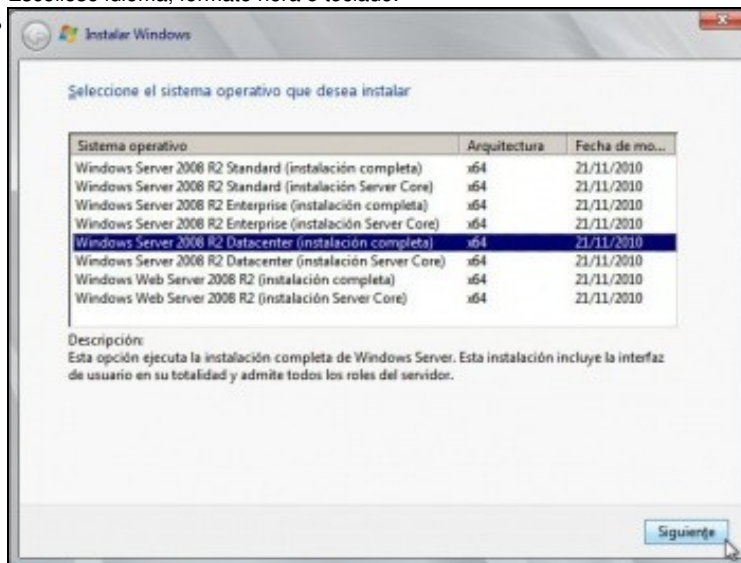
Configurar o adaptador de rede en modo **Ponte** xa antes de acender a MV.

1.5 Instalación

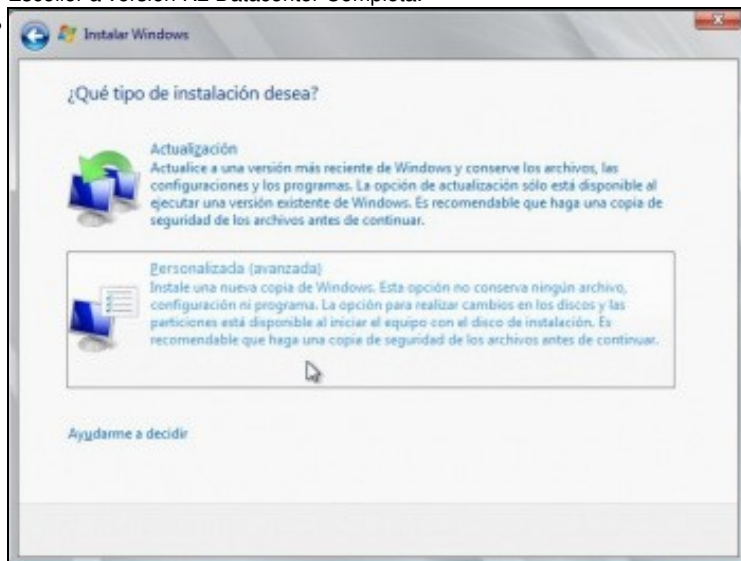
- A continuación insertar a imaxe ISO de Windows 2008 R2 e comezar a instalación.



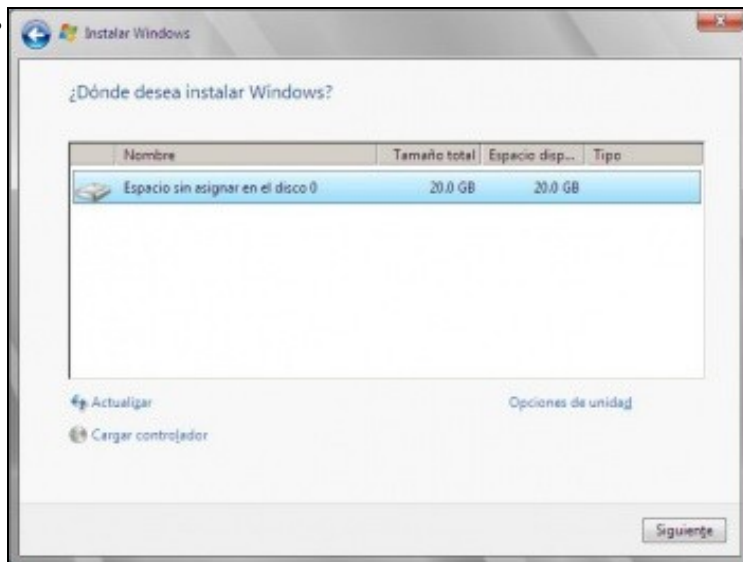
Escólese idioma, formato hora e teclado.



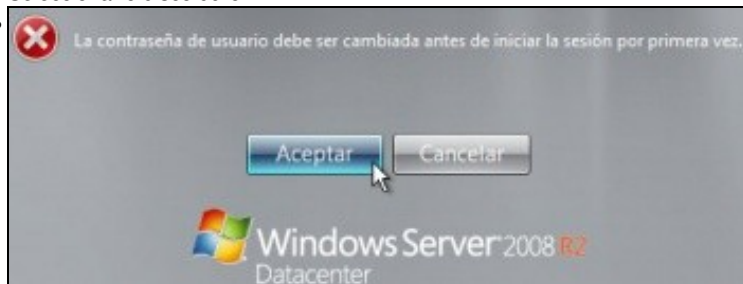
Escoller a versión R2 Datacenter Completa.



Escoller instalación personalizada.



Seleccionar o disco duro.



Hai que poñerlle un contrasinal ao usuario **administrador**...



contrasinal: abc123. (o punto tamén).

1.6 Cambiar o nome da MV con S.O. Windows Server 2008

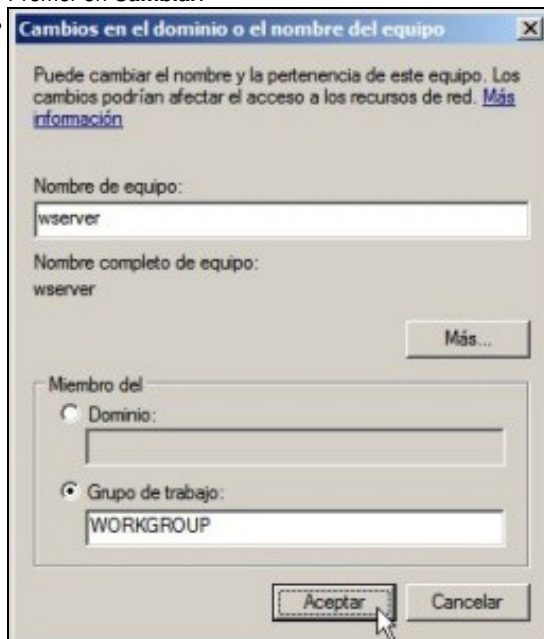
- Cando se instala Windows Server 2008, el mesmo crea un nome aleatorio para o equipo.



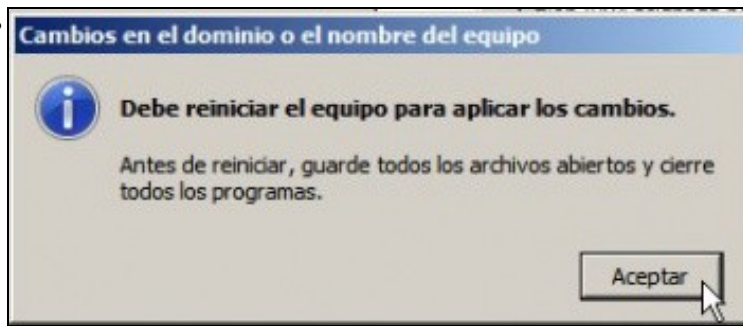
Premer en **Proporcionar nome de equipo e dominio**.



Premer en **Cambiar**.



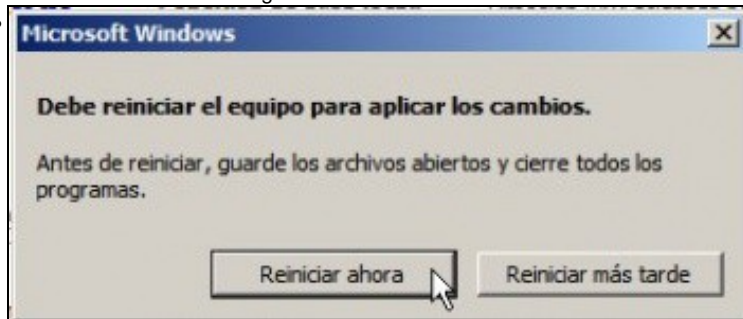
Poñer o nome de equipo **wserver**



Hai que reiniciar o equipo para que os cambios sexan efectivos.



Pechar este cuadro de diálogo.



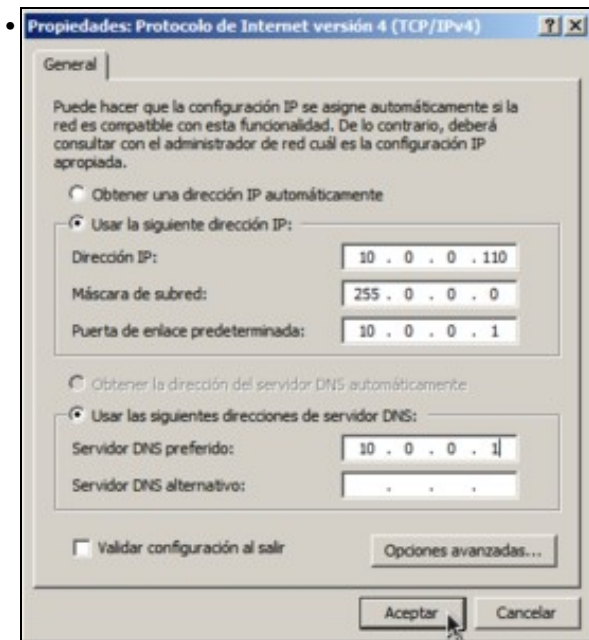
E finalmente reiniciar.

1.7 Configurar a rede

- Para entrar no sistema o equipo pide premer CTRL+ALT+SUPR. Na MV Windows a combinación das teclas CTRL+ALT é a tecla HOST (CTRL dereita) co cal haberá que premer tecla HOST+SUPR
- Por defecto Windows 2008 ten a configuración IP preparada para obter os datos por DHCP. Pero temos que poñerlle a IP do escenario de acordo ao mesmo xeito no que se actuou no [Escenario_2.B:_Ponte](#)



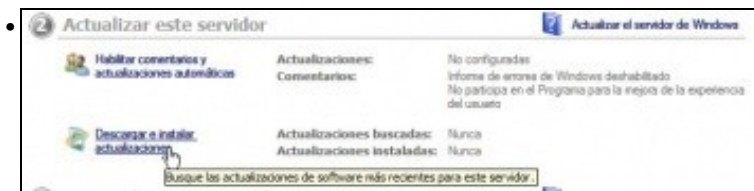
Unha vez reiniciado o equipo, premer en **Configurar as funcións de rede**.



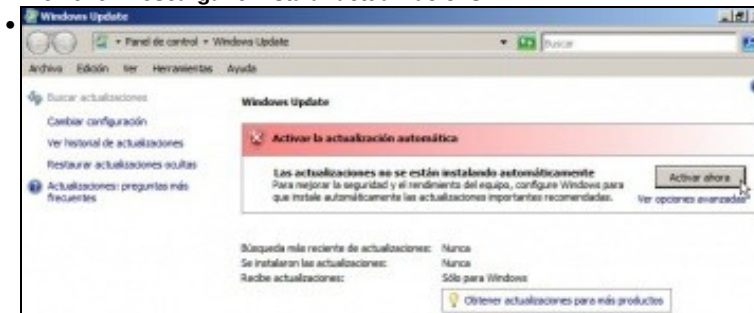
Ir a **Propiedades do interface** e logo seleccionar o **Protocolo IPv4**. Asegurarse que a IP que se asigna non chocha con ningunha das da LAN.

1.8 Actualizar o sistema

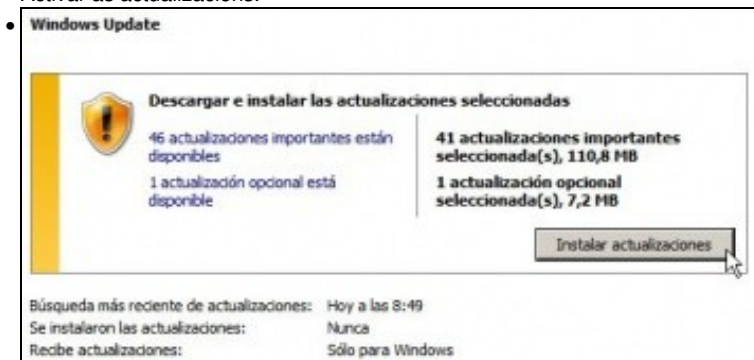
- É sempre aconsellable ter o sistema actualizado, pois sempre se corríxen problemas de seguridade. Isto é máis importante se cabe cando se vai traballar con equipos conectados á rede.
- Para actualizar o sistema Windows Server 2008 é aconsellable apagar a MV e subir a RAM a 1024 MB. Unha vez rematado o proceso pódese volver baixar a 512 MB.



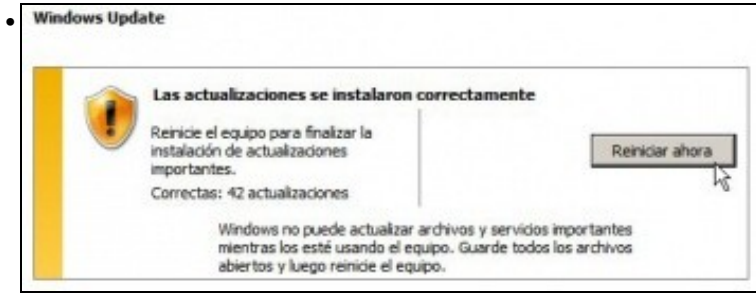
Premer en **Descargar e instalar actualizaciones**.



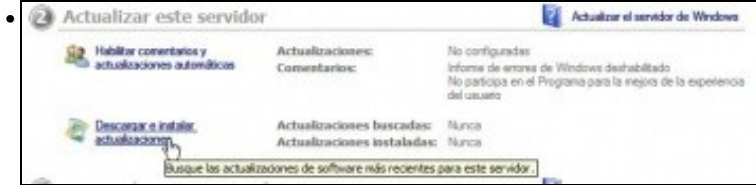
Activar as actualización.



Instalar tódalas actualizacións que haxa.



Reiniciar tras a descarga e...



volver a premer en **Descargar e instalar actualizaci3ns** até que o sistema esta totalmente actualizado.

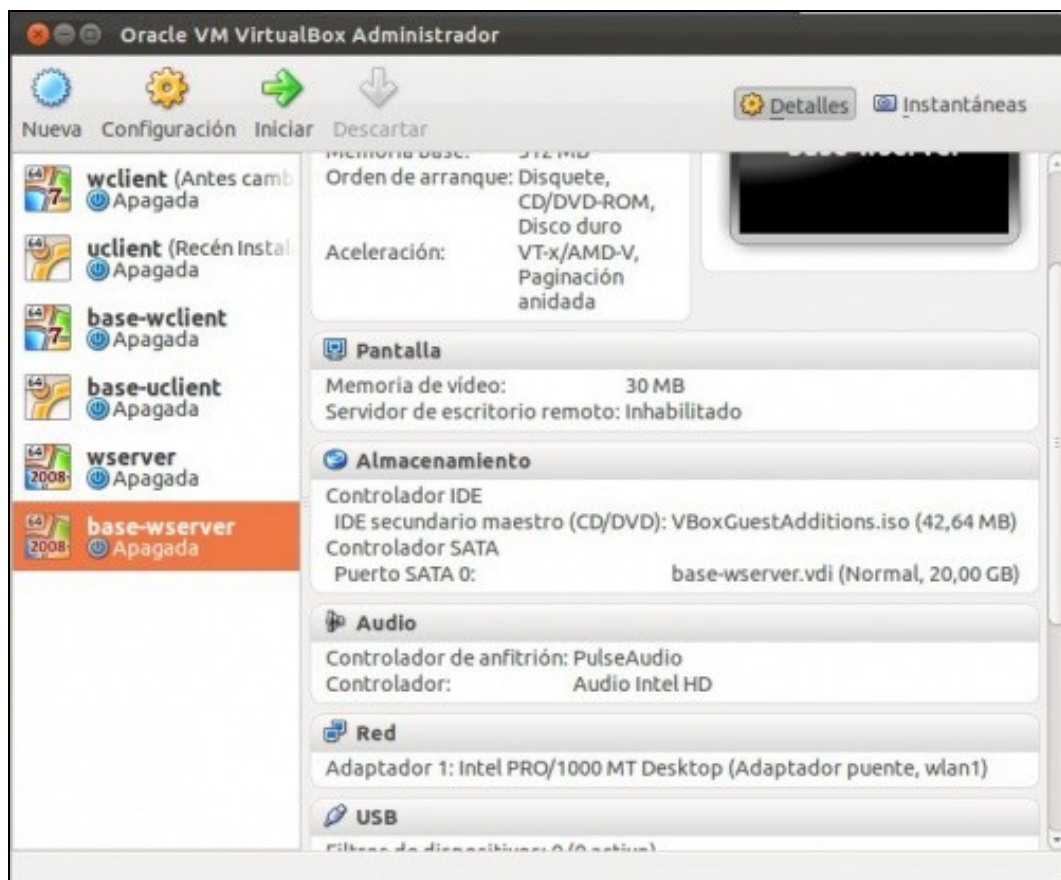
1.9 Instalar Guest Additions

- Do mesmo xeito que se fixo nos outros S.O. do escenario agora toca a [Instalaci3n de Guest Additions](#)



1.10 Clonar ou exportar un servizo virtualizado da m3quina virtual

- Como sempre antes de seguir con nada m3s hai que clonar a MV ou exportar un servizo virtualizado por se hai algunha cat3strofe e hai que volver a ela. Que usuario escolla un deles, pero que realice un dos dous para non ter que arrepentirse nun futuro ante un imponderable.
- A imaxe amosa que se optou por clonar, a3nda que o aconsellable ser3a Exportar un servizo virtualizado e xerar un ficheiro ".ova".



-- Antonio de Andrés Lema e Carlos Carrión Álvarez --