

# 1 Servidor FTP Microsoft IIS

Tanto en Windows 7/8 como en Windows 2008/2012 Server, podemos instalar múltiples servidores FTP, como por ejemplo, o Filezilla Server.

Anque, sen ter que acudir a software de terceiros, o servizo FTP pode ser instalado dentro do paquete do servidor web Internet Information Services.

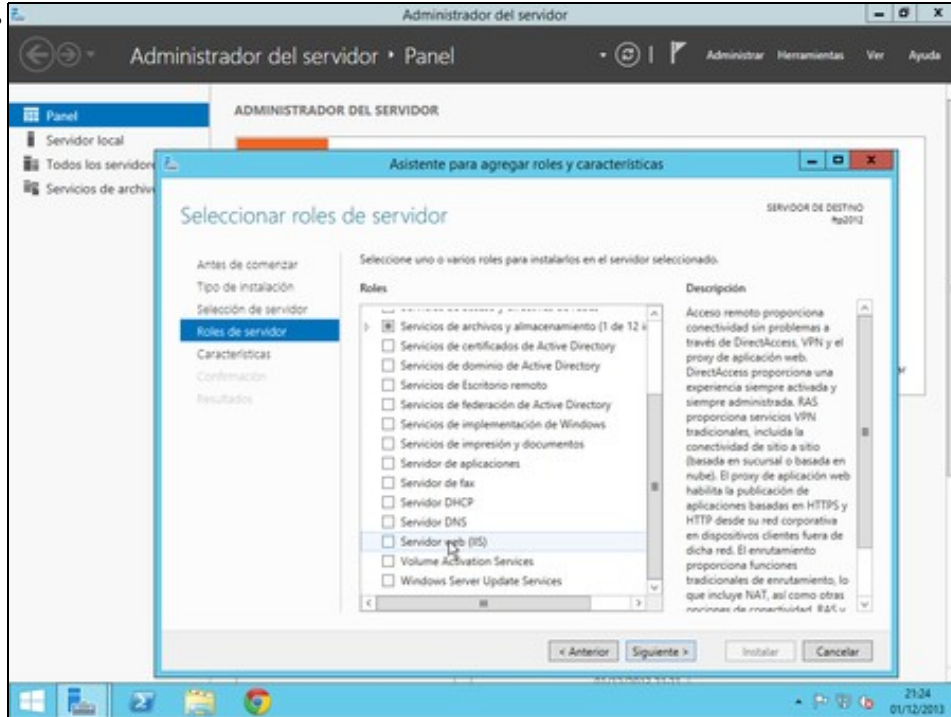
## 1.1 Sumario

- 1 Instalación do servidor FTP IIS en Windows 2012 Server
- 2 Instalación do servidor FTP IIS en Windows 8
- 3 Administración do servidor FTP de IIS
  - ◆ 3.1 Acceso anónimo e autenticado
  - ◆ 3.2 Restriccións de acceso
  - ◆ 3.3 Aillamento de usuarios
- 4 Encriptación SSL

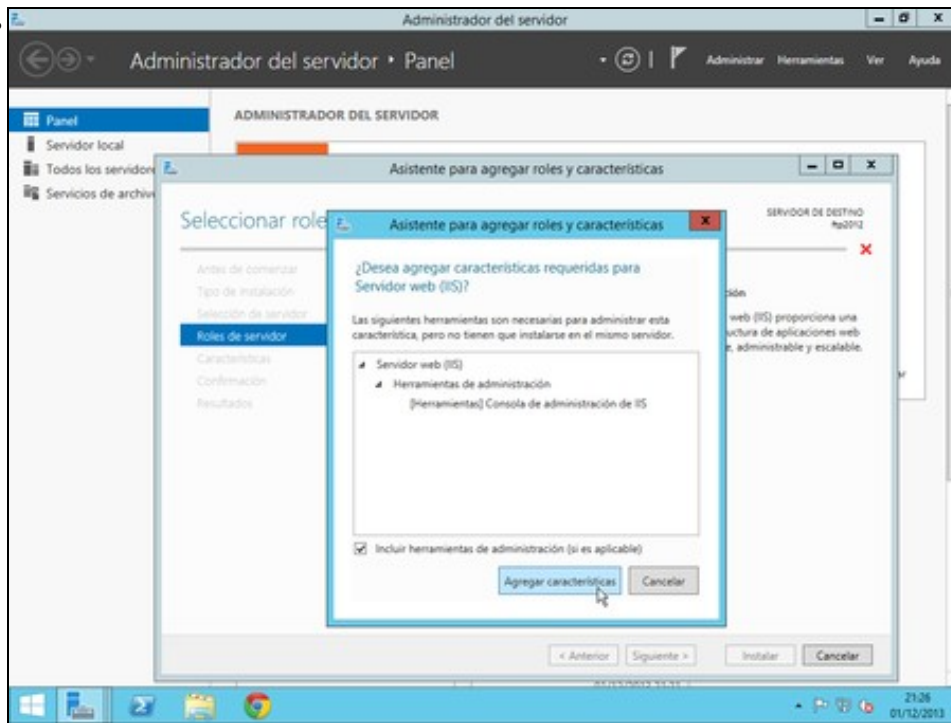
## 1.2 Instalación do servidor FTP IIS en Windows 2012 Server

Podemos atopar o servizo FTP de IIS dentro do rol "Servidor Web" que e preciso instalar.

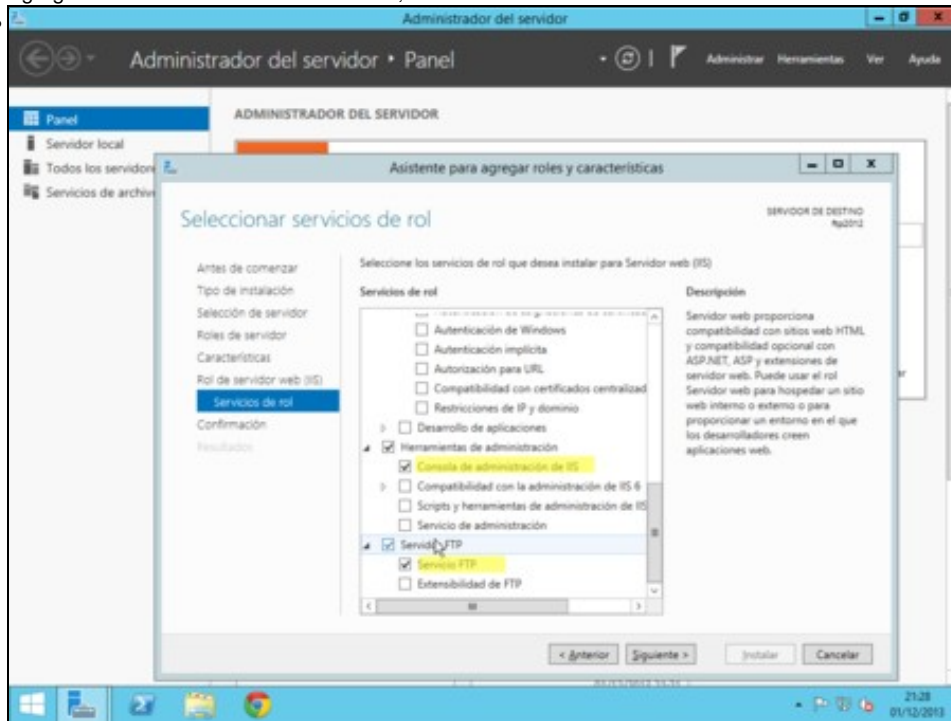
- Instalación do Rol IIS en Windows Server 2012



Seleccionamos o rol **Servidor IIS**



Agregamos as características necesarias, e continuamos

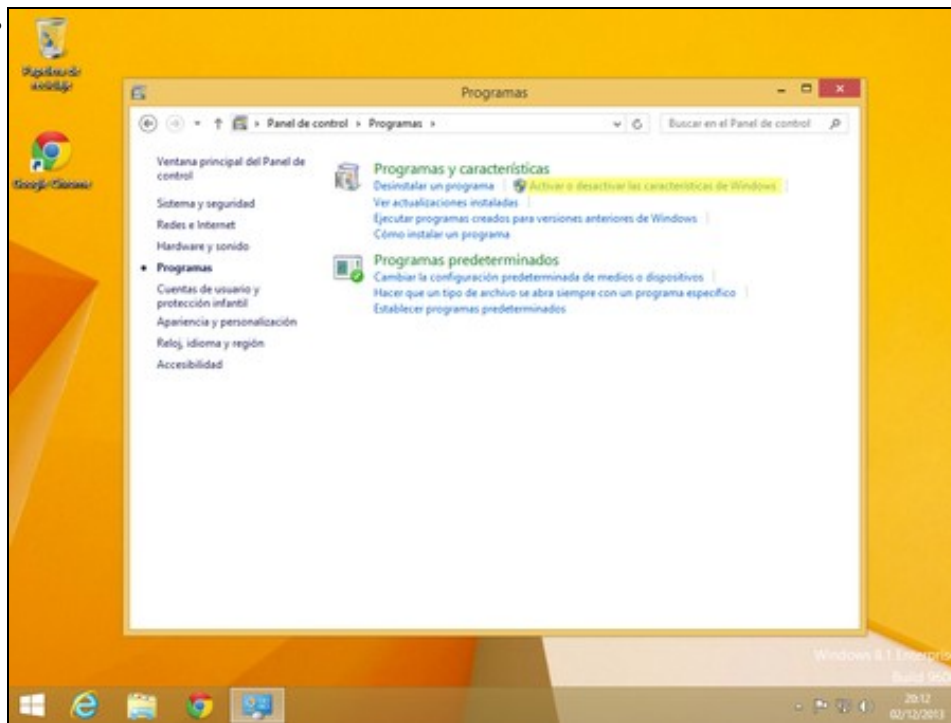


Nos servizos específicos fo rol, seleccionamos so *Servizo FTP*, e *Consola de administración de IIS*. Para rematar confirmamos a instalación.

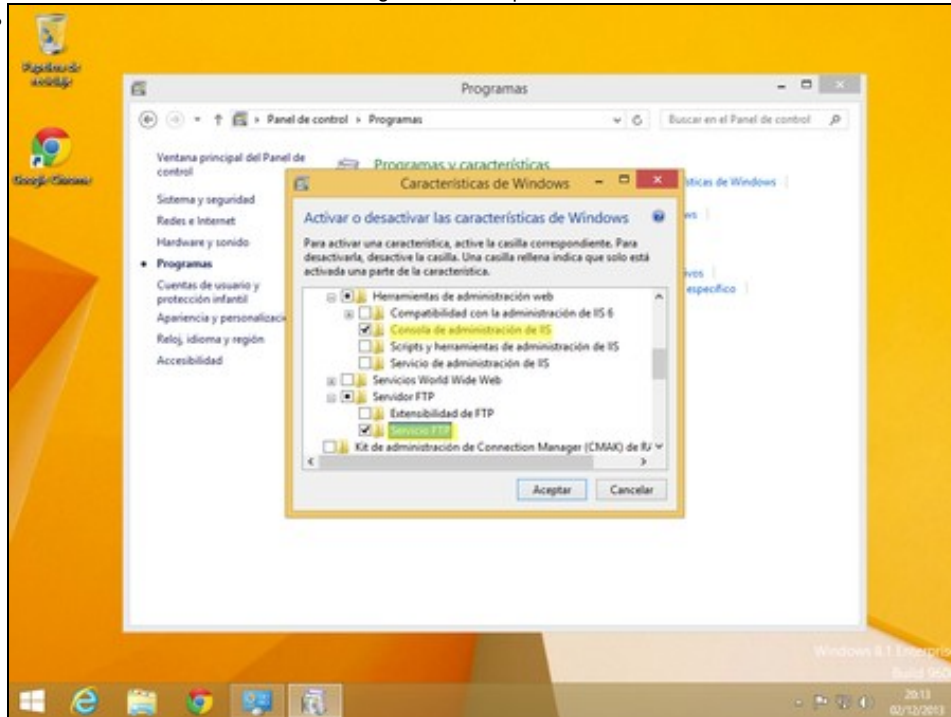
### 1.3 Instalación do servidor FTP IIS en Windows 8

O paquete *Internet Information Services* está dispoñible dentro das *Características de Windows*

- Instalación do servizo IIS en Windows 8



No Panel de Control, accedemos a Programas, e despois a *Activar ou desactivar características de Windows*

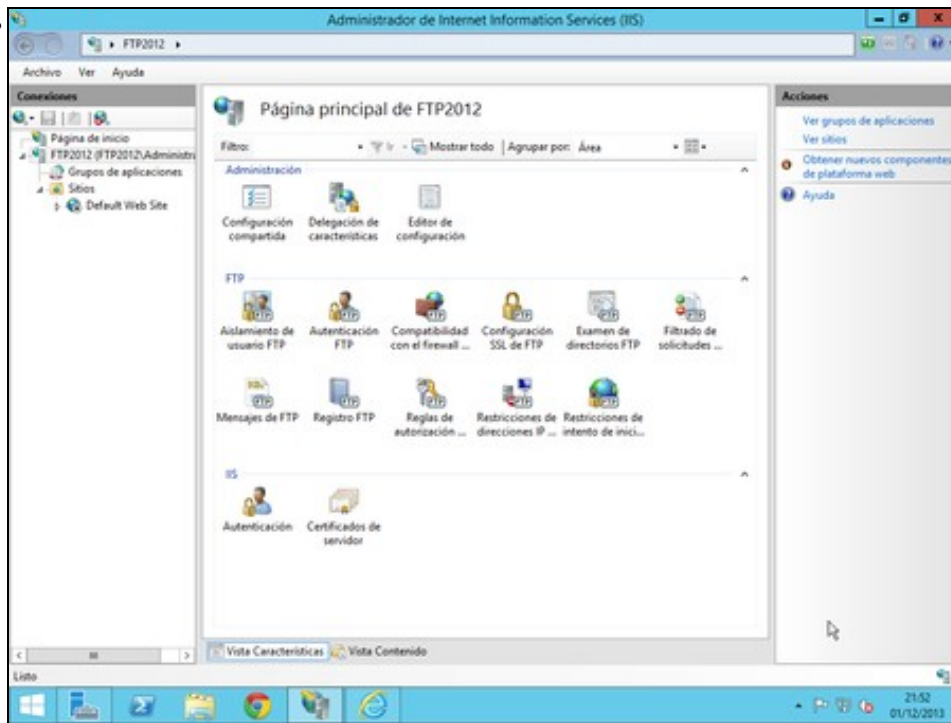


Activamos dentro de IIS, a *consola de administración* e o *Servizo FTP*

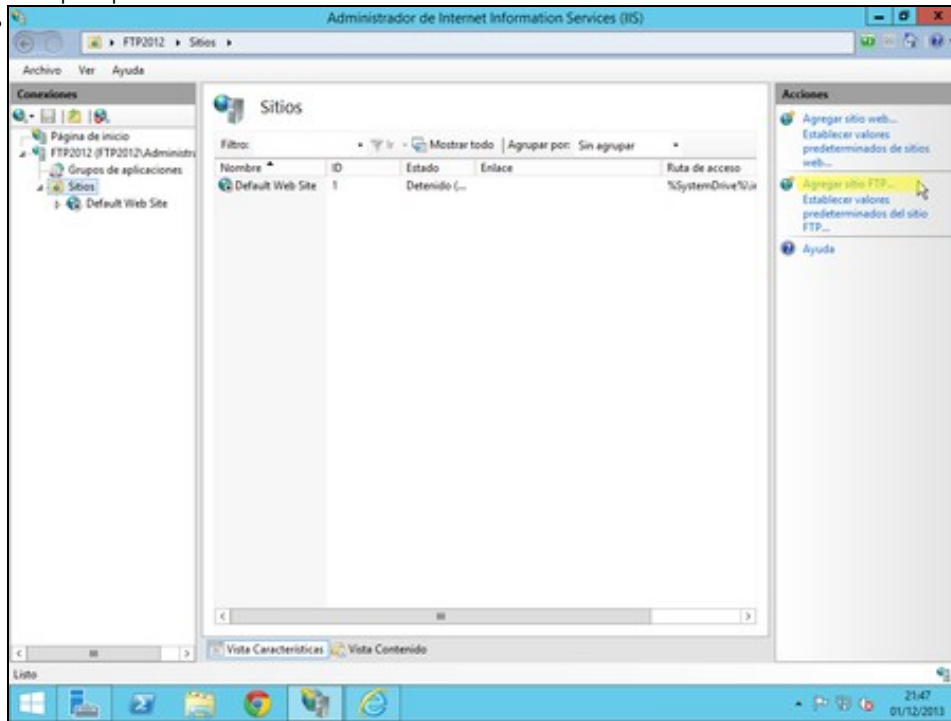
## 1.4 Administración do servidor FTP de IIS

A través da consola de Administración de Internet Information Services (IIS), podemos administrar o servidor FTP de Microsoft. Podemos atopar esta consola, nas Ferramentas Administrativas.

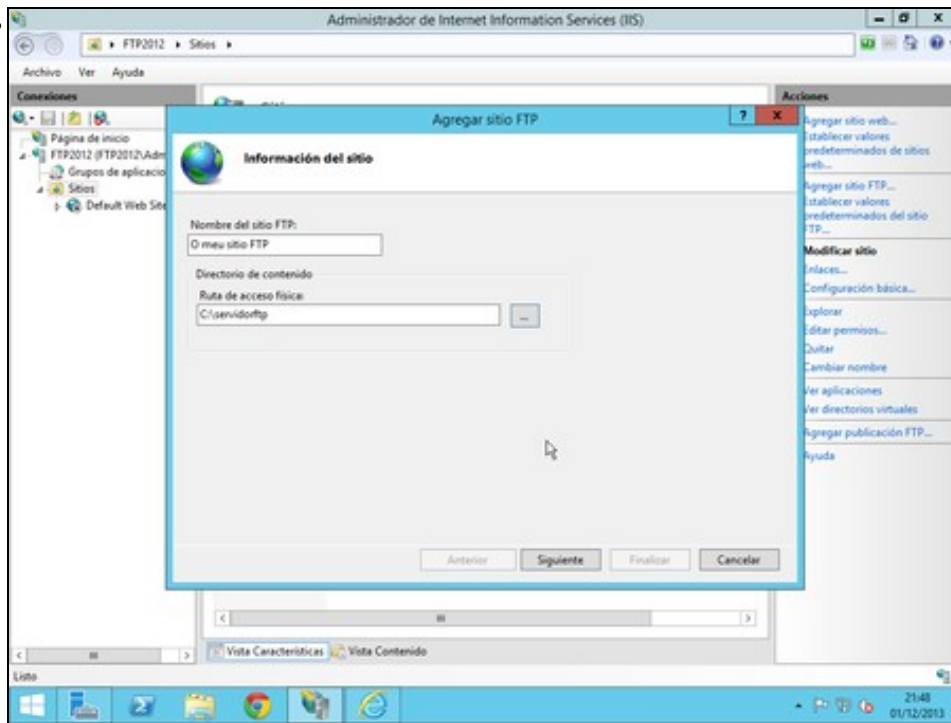
- Consola de Administración



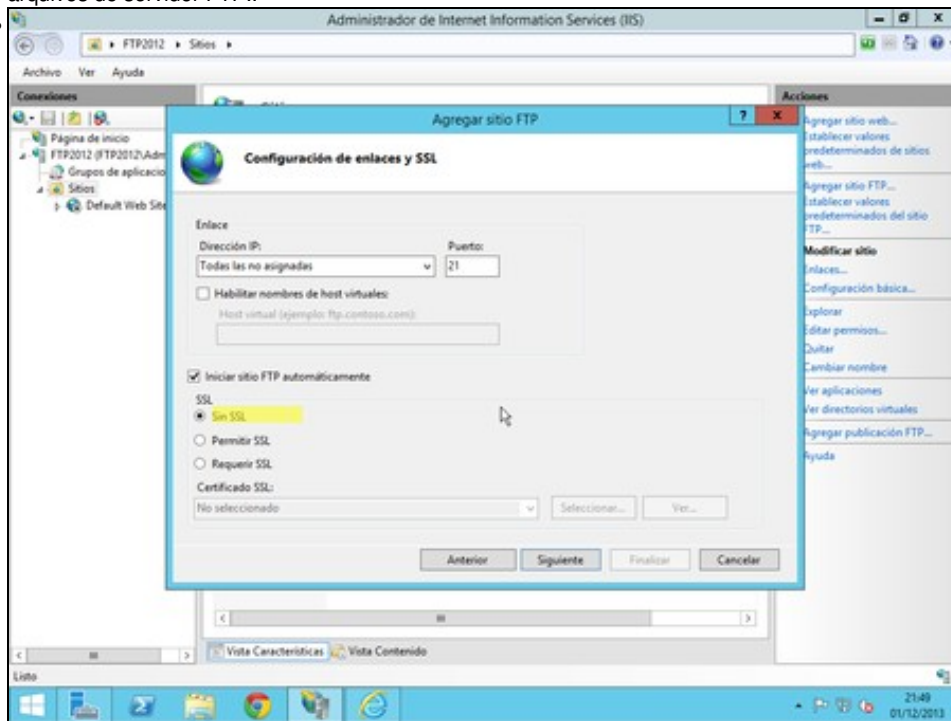
Vista principal da consola de administración de IIS.



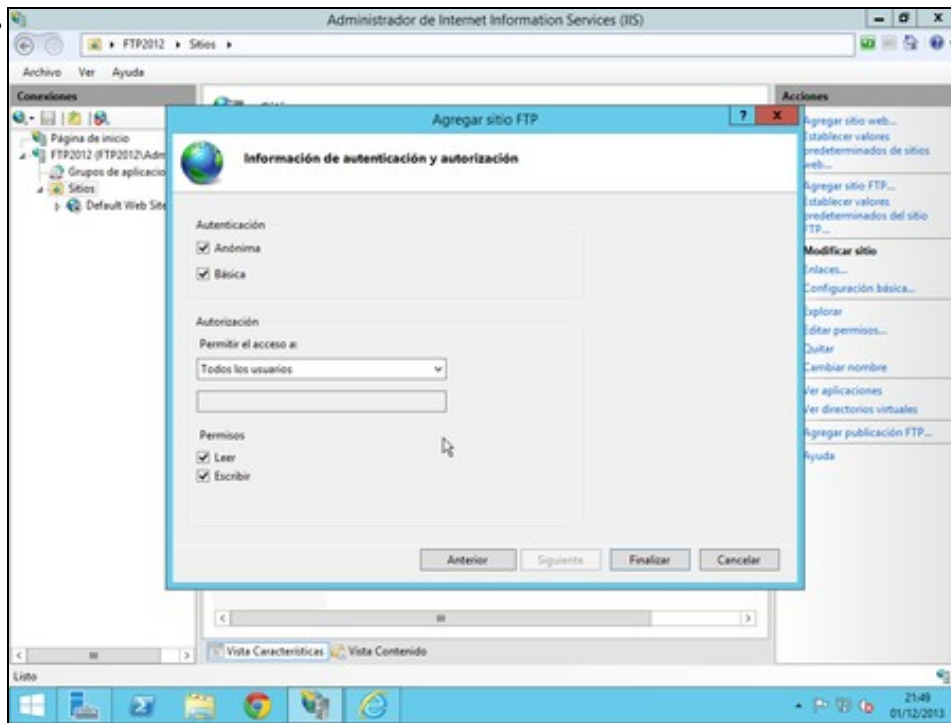
Colocamos enriba de sitios, e agregamos un sitio FTP, xa que por defecto non ven ningún sitio FTP configurado



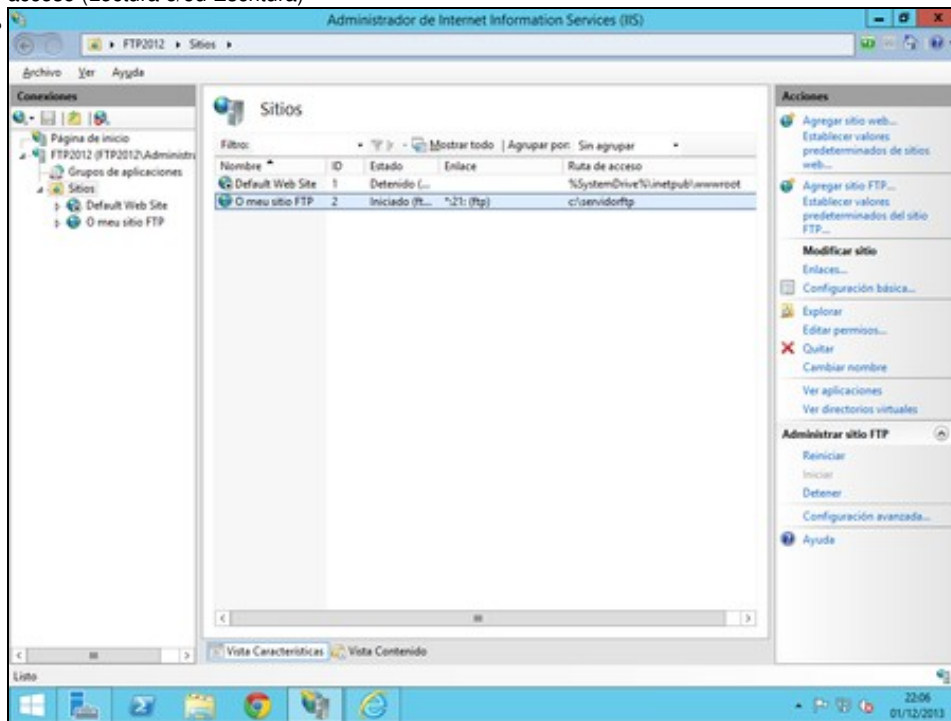
Especificamos o nome (significativo so a nivel de administración) e o enderezo no sistema de ficheiros, onde estarán establecidos os arquivos do servidor FTP..



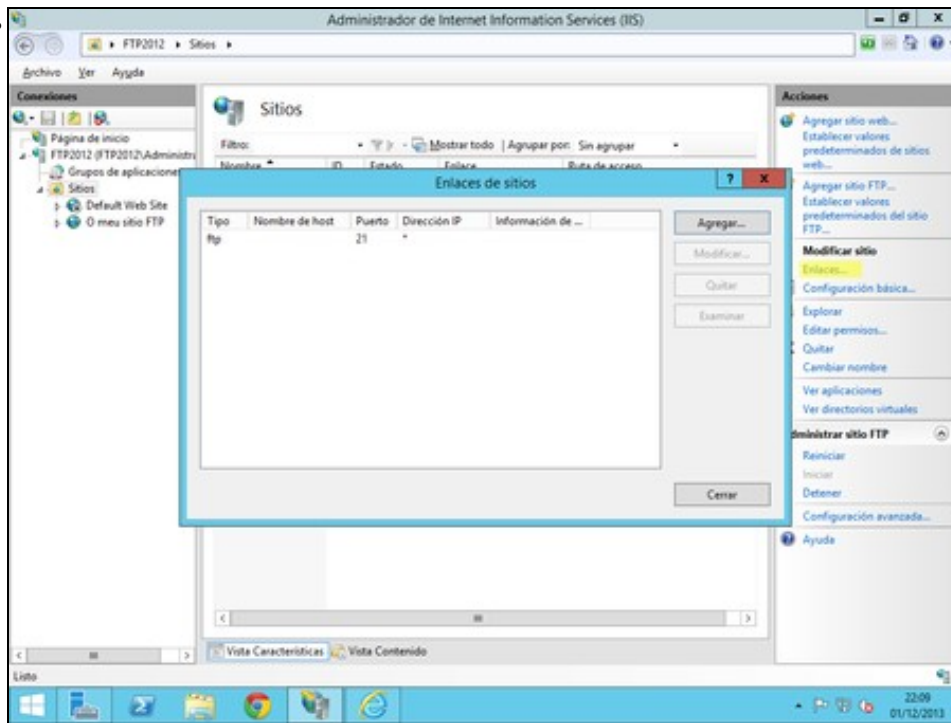
Indicamos os enderezos nos que atende peticións, e o porto (21 por defecto). Non empregamos ningún certificado SSL.



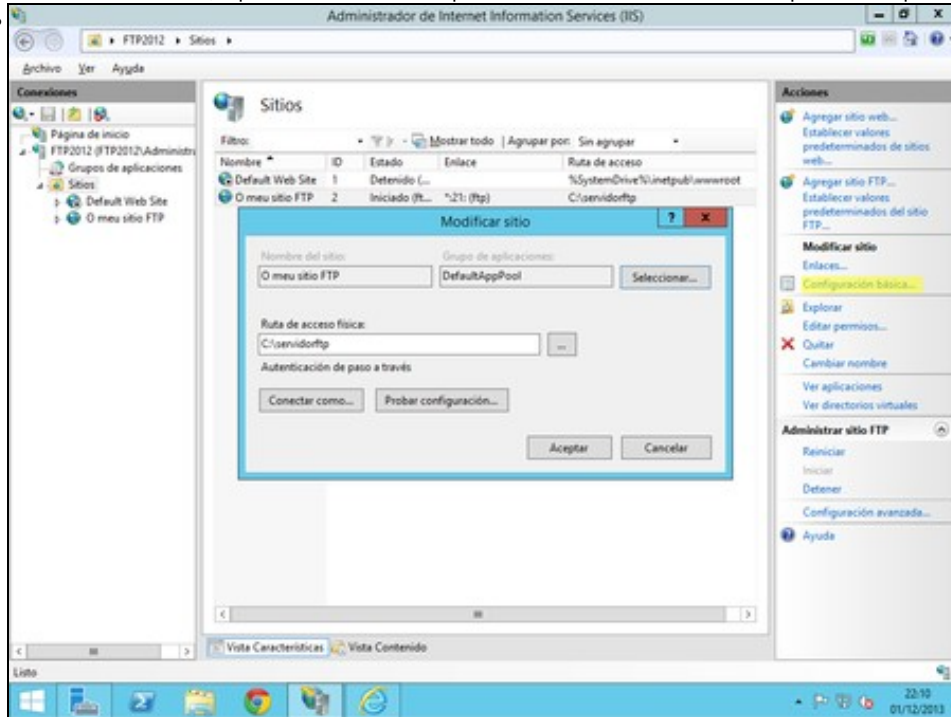
Na ventá de autenticación especificamos que tipo de autenticación permitimos, e a que usuarios lles permitimos o acceso, e que tipò de acceso (Lectura e/ou Escritura)



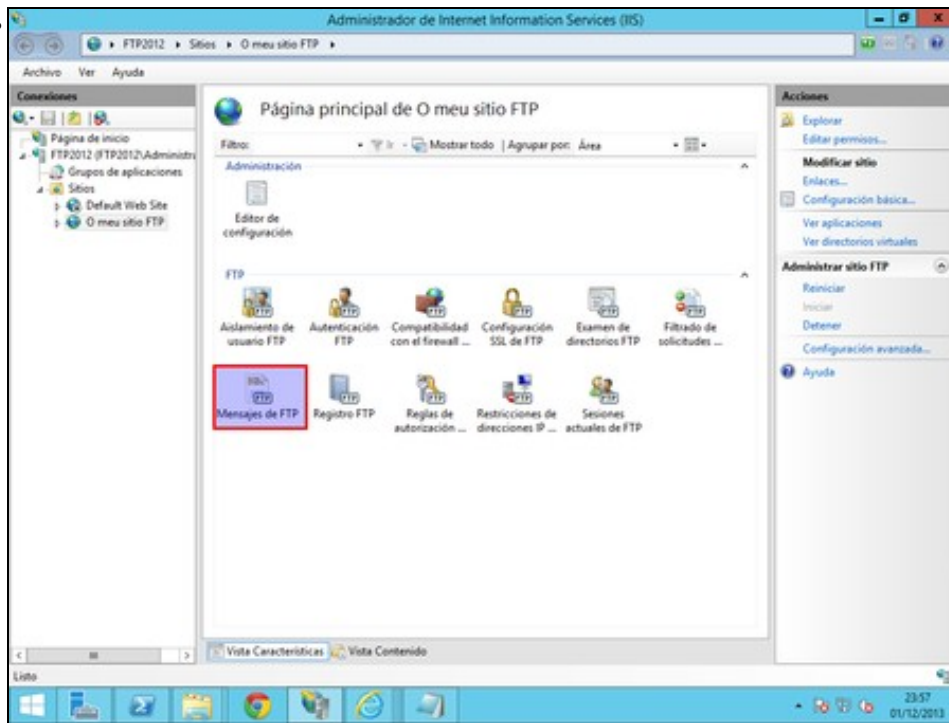
Unha vez instalado, podemos ver un resumo dos sitios instalados. So podemos ter un activo por enderezo e porto de escoita.



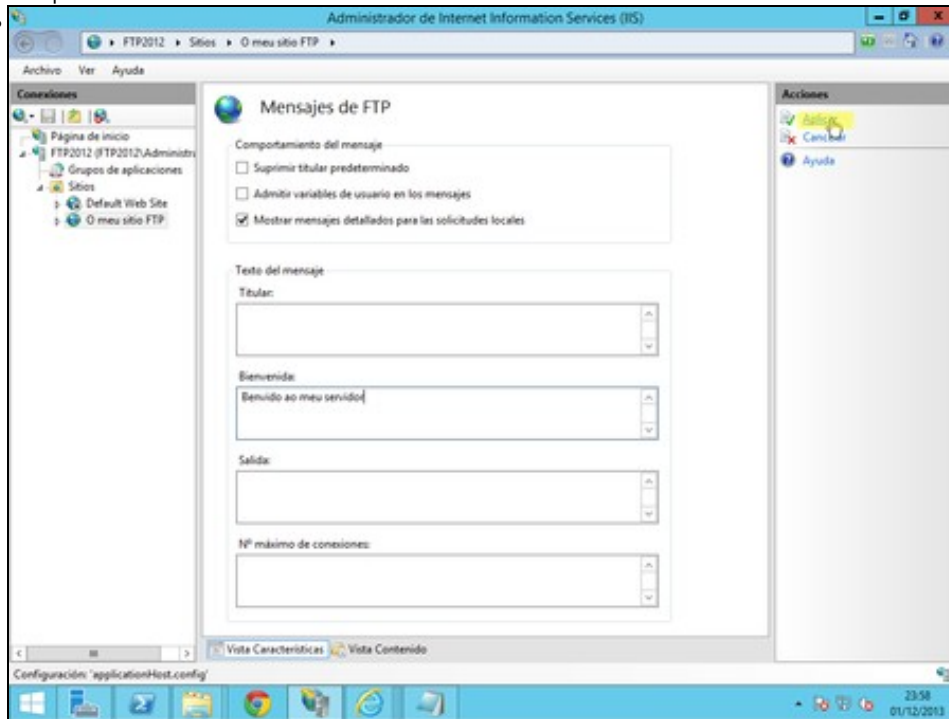
Seleccionando o sitio, e premendo en *Enlaces* podemos modificar os enderezos e portos nos que atende peticións



Seleccionando o sitio, e premendo en *Configuración básica* podemos modificar o nome, e a ruta no sistema de ficheiros onde residen os ficheiros que vai a servir.

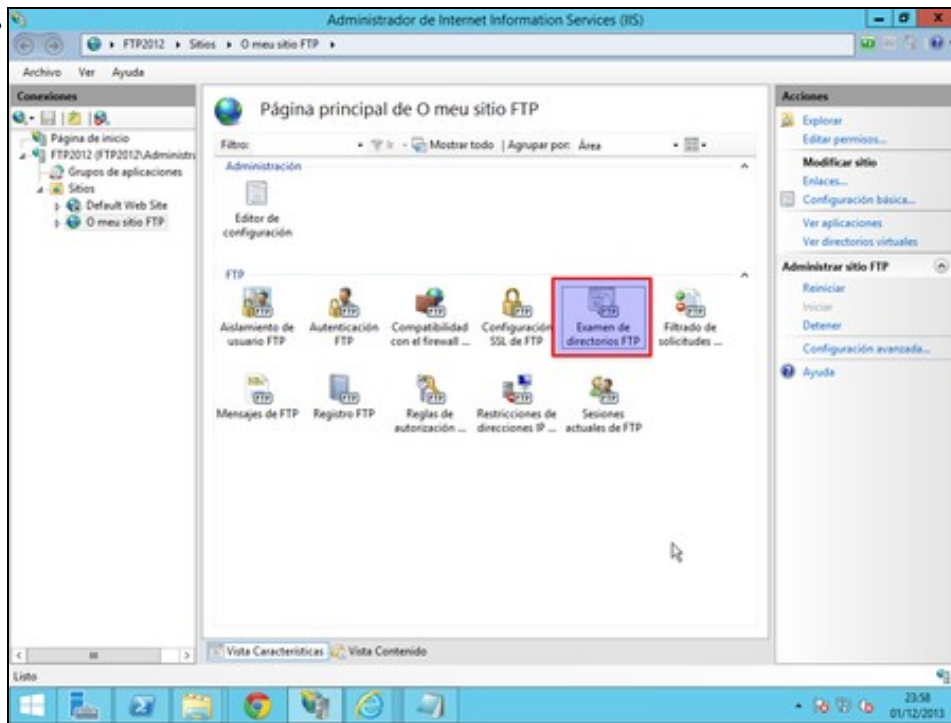


No apartado *Mensaxes FTP* ...

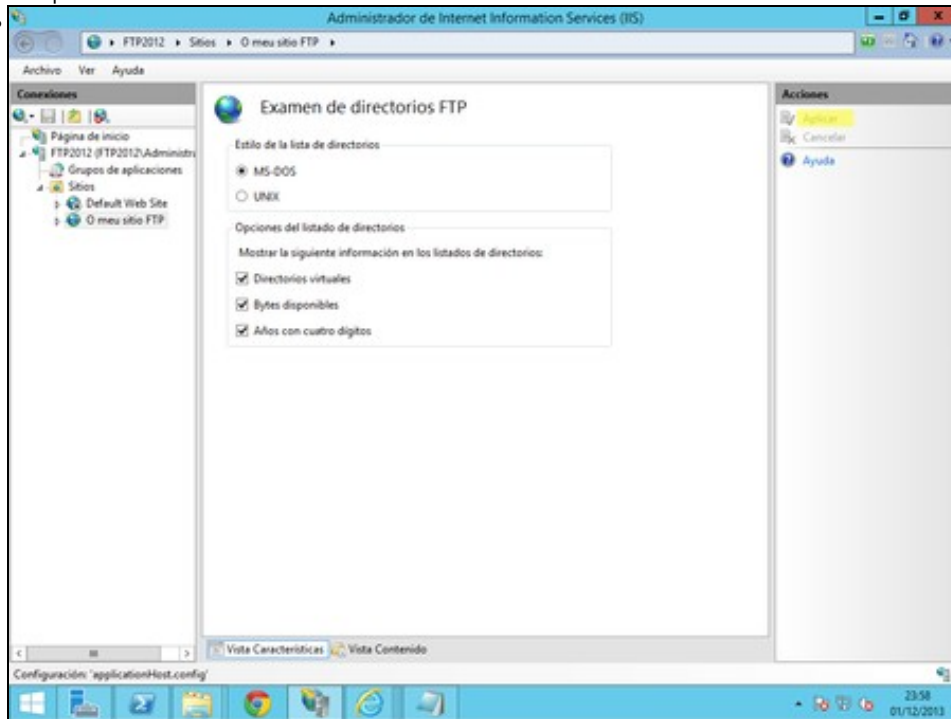


... podemos especificar mensaxes de benvinda aos usuarios que se conectan.





No apartado *Listado de directorios ...*



... podemos especificar como se amosará o listado de directorios e arquivos aos usuarios.

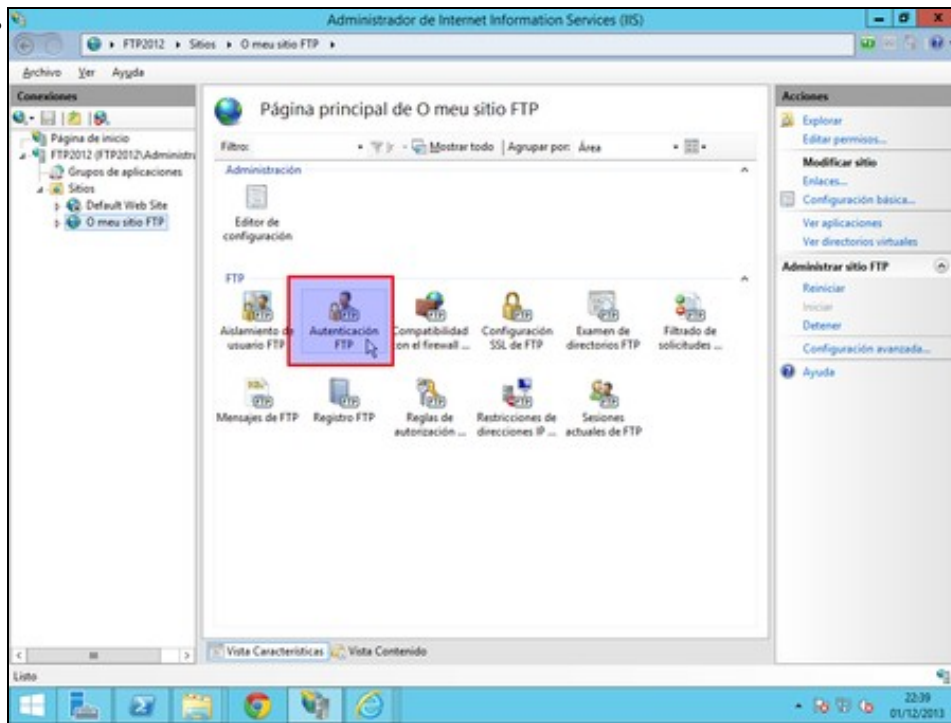
### 1.4.1 Acceso anónimo e autenticado

O servidor FTP de IIS tamén permite o acceso anónimo. Este tipo de acceso, estará ligado a un usuario do sistema. Por defecto este usuario é IUSR (é unha conta de usuario do sistema).

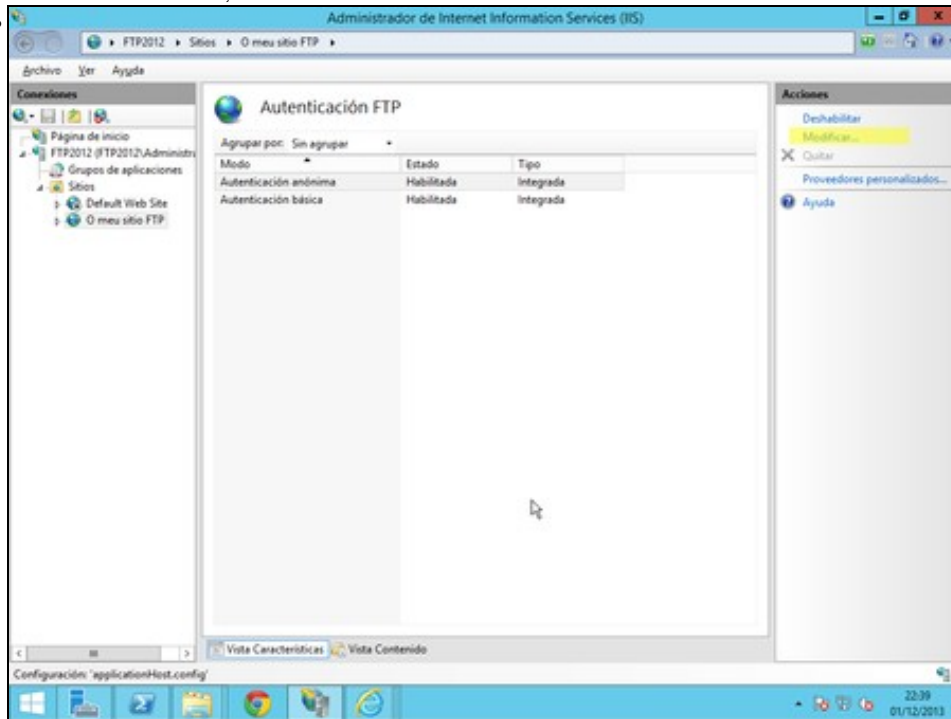
Debemos ter en conta, o nome deste usuario, para configurar os permisos de lectura/escritura no cartafol raíz de FTP. Os permisos que poidamos dar na consola de administración FTP, nunca van ser superiores aos que teñan os usuarios no sistema de ficheiros.

O tipo de autenticación básica, representa a todos os demais usuarios do sistema.

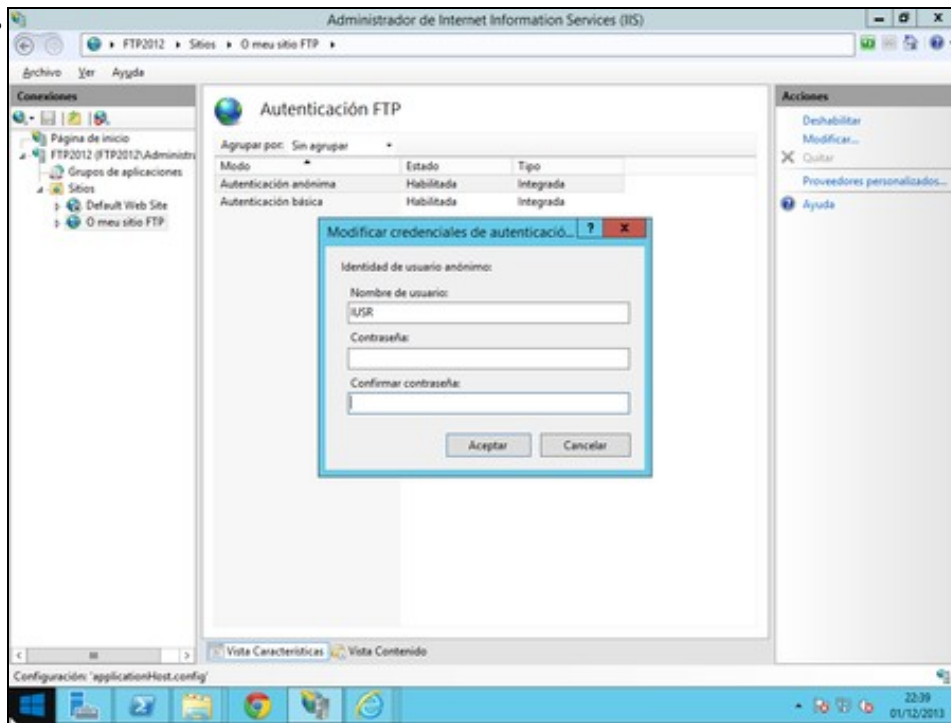
- Acceso anónimo



Escollemos o sitio FTP, e seleccionamos *Autenticación FTP*.



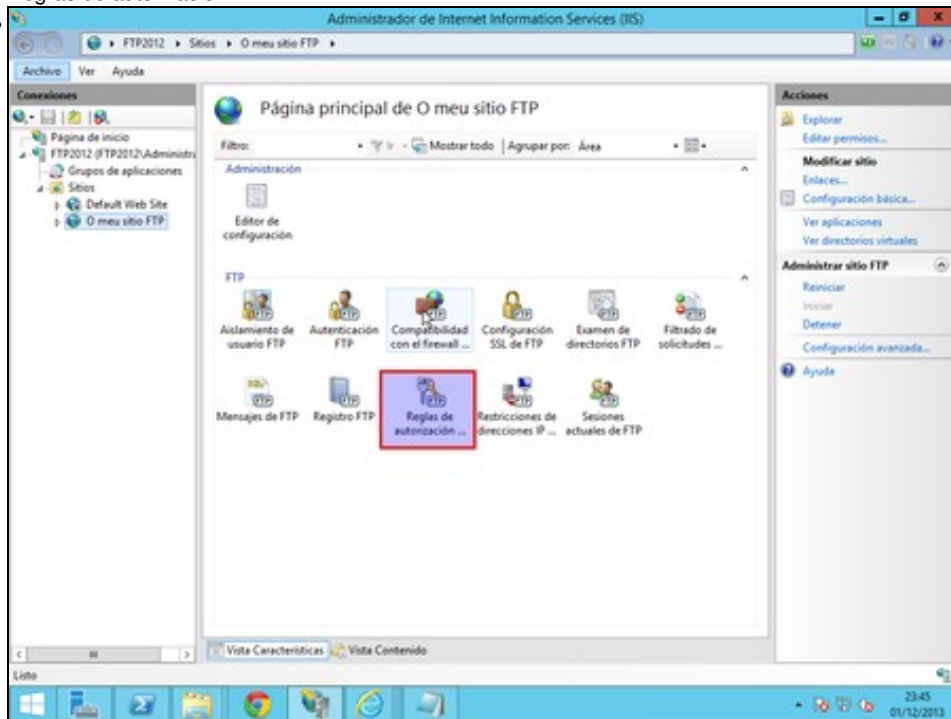
Escollemos autenticación anónima e prememos en *Modificar*



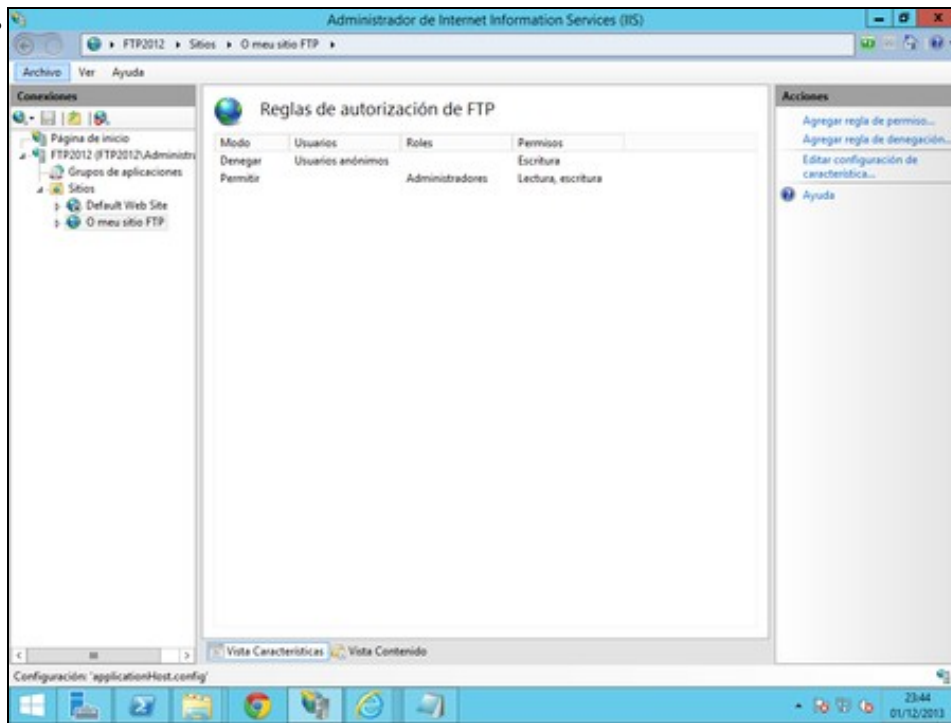
Podemos especificar el usuario que representará al usuario anónimo. Por defecto este usuario es *IUSR*, y no tiene contraseña. Si especificamos otro, debemos indicar también su contraseña.

También debemos especificar las reglas de autorización, para indicar a qué usuarios se les permite el acceso, y de qué tipo.

- Reglas de autorización



Escogemos el sitio FTP, y seleccionamos *Autenticación FTP*.



Podemos introducir regras de autorización e de denegación sobre os permisos de lectura, e de escritura. Hai que ter en conta, que, prevalecen as regras de denegación sobre as de permiso, e que non pode haber unha regra que denegue e outra que autorice. Nese caso, non se lle permite o login a ese usuario en concreto.

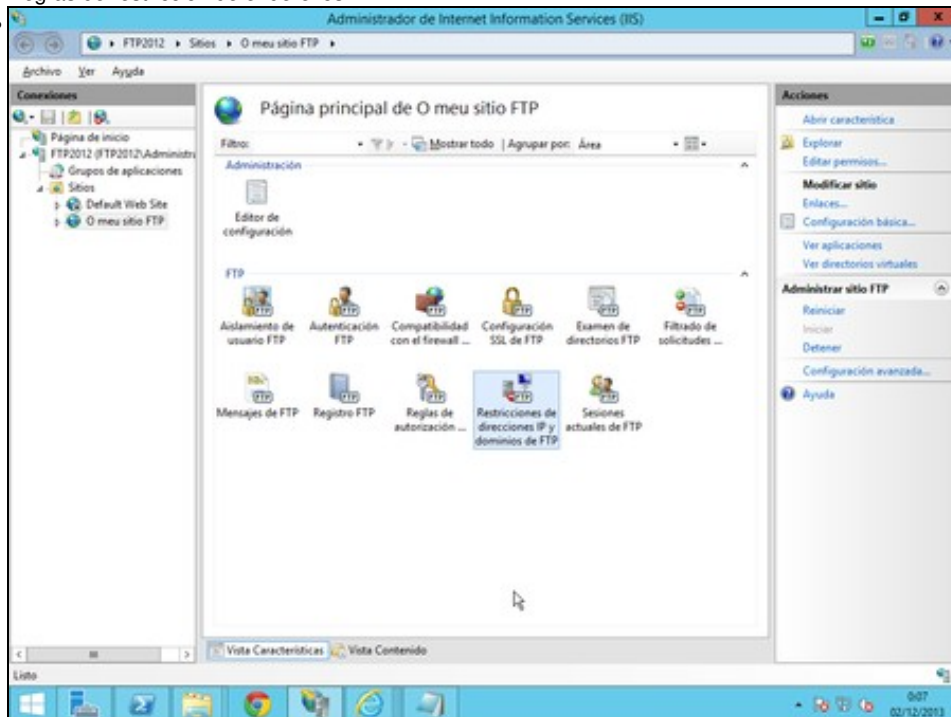
Hai que recordar, que sempre prevalecen os permisos do sistema de ficheiros sobre os de FTP. As veces é mais sinxelo, establecer os permisos no sistema de ficheiros.

Tamén este tipo de regras de autorización se poden establecer para cada un dos cartafoles que hai dentro do servidor FTP.

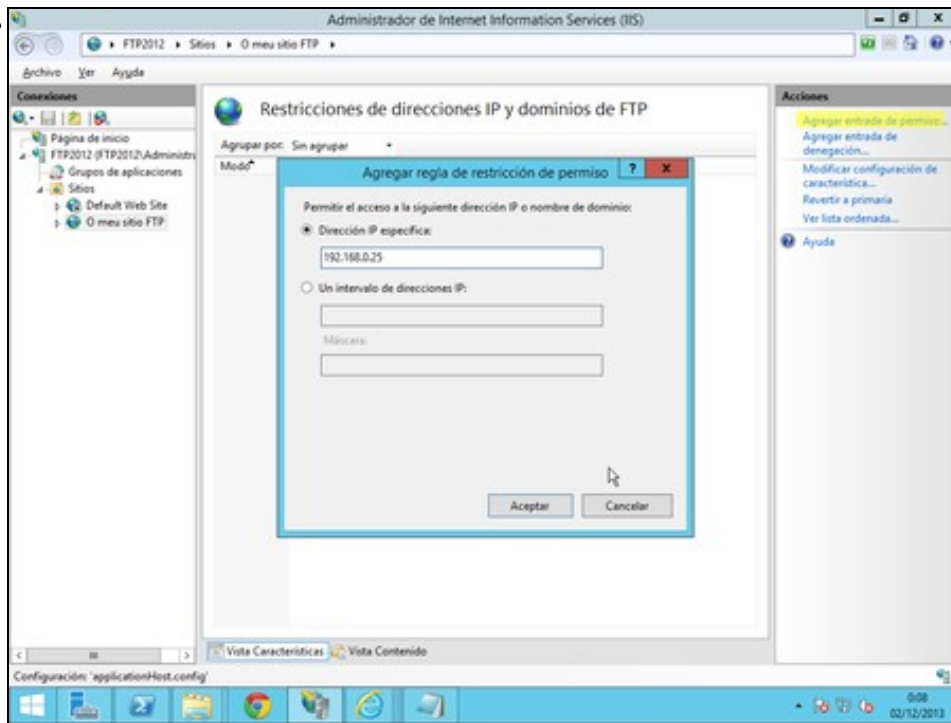
### 1.4.2 Restriccións de acceso

Podemos restrinxir os equipos desde os que os clientes se conectan ao sistema. É necesario establecer regras que lle permitan ou non o acceso baseado no enderezo IP do cliente

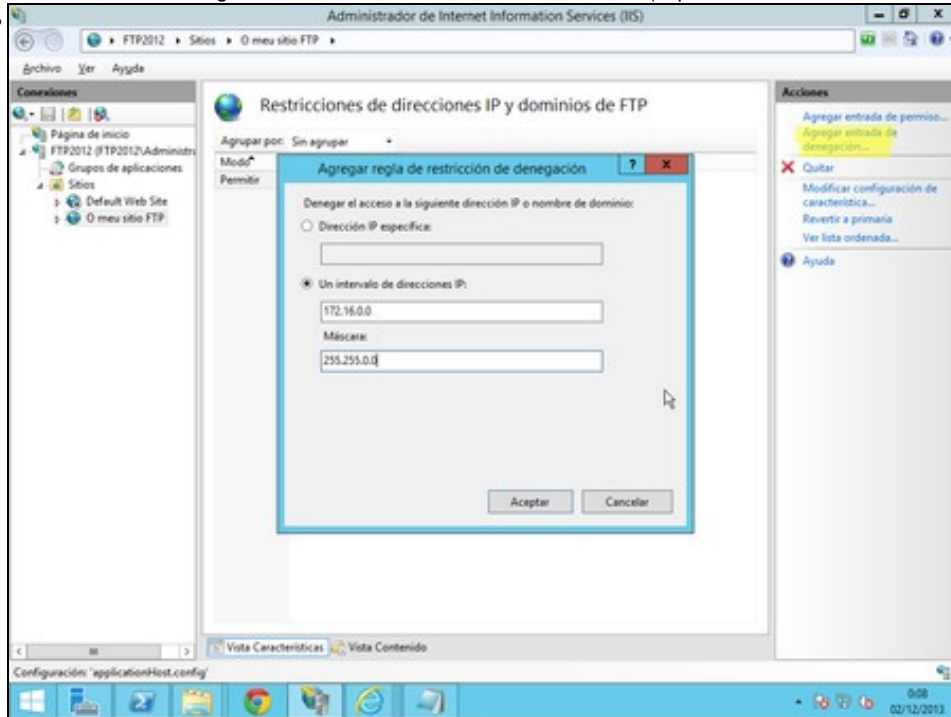
- Regras de restricción de enderezos



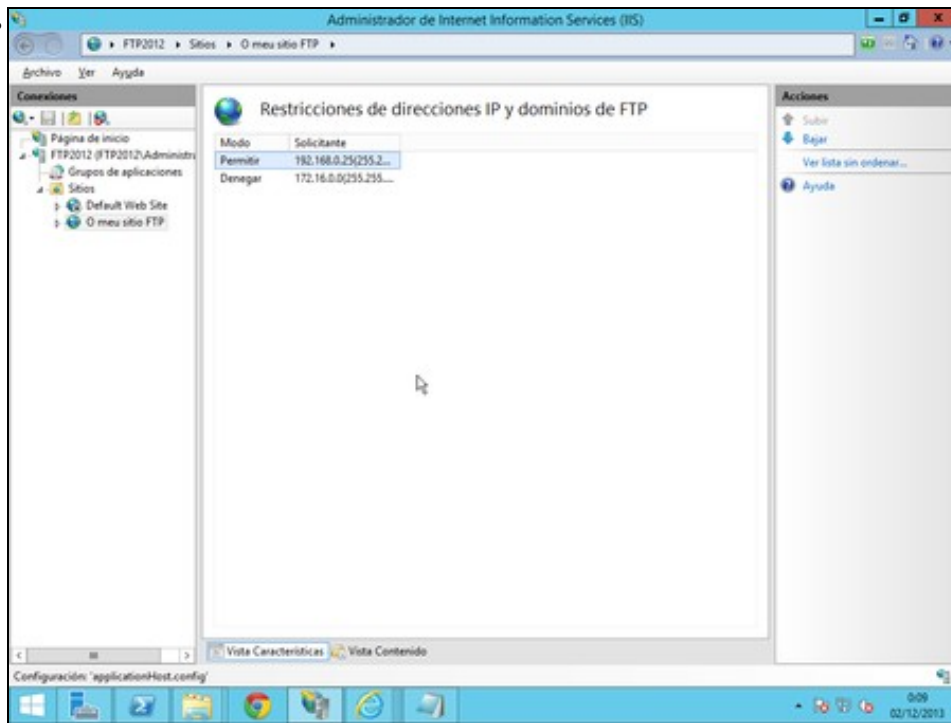
Escollemos o sitio FTP, e seleccionamos *Restriccións de enderezos IP*.



Podemos introducir reglas de acceso a un endereço IP ou subrede (especificando endereço IP e máscara da subrede) ...



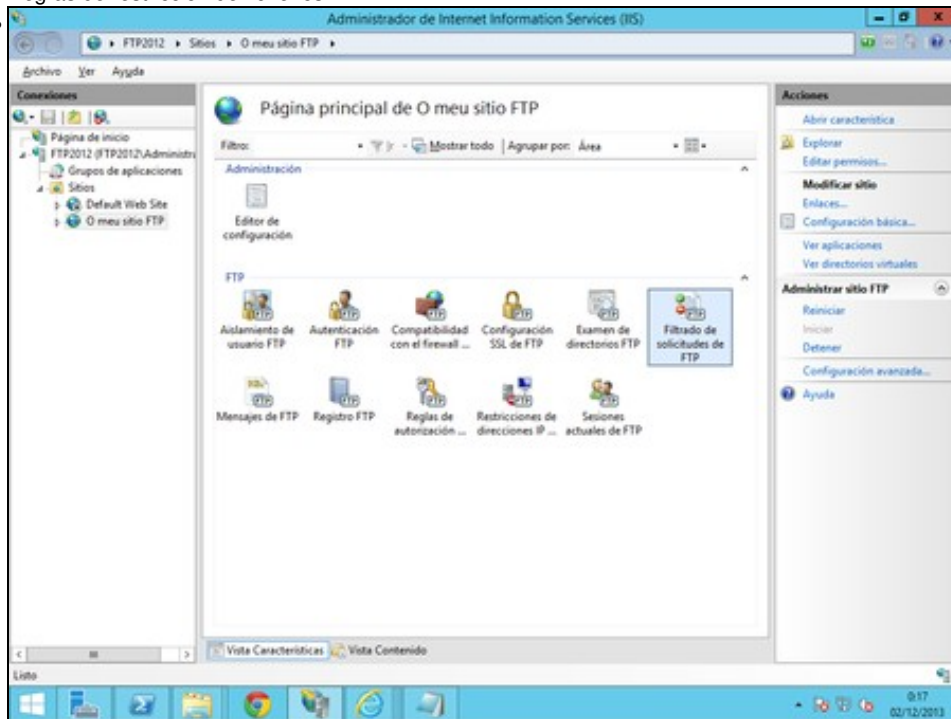
de denegación de acceso a un endereço IP ou subrede (especificando endereço IP e máscara da subrede) ...



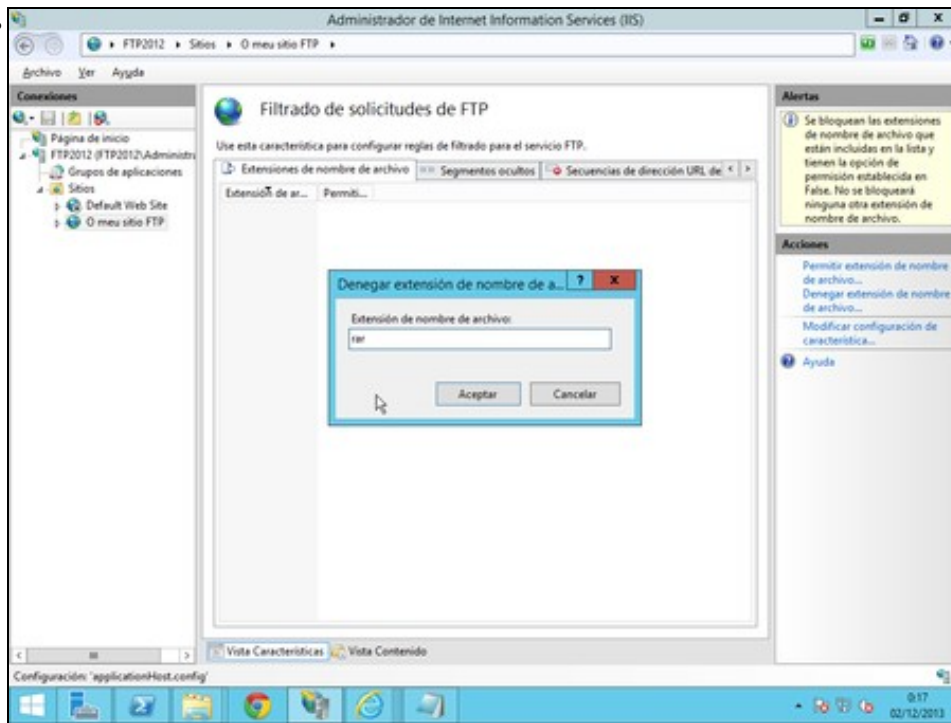
Premendo en *Ver lista ordenada* podemos ordenar as regras por orde de prioridade.

Tamen podemos especificar os tipos de arquivo que permitimos ou restrinximos no apartado de *Filtrado de solicitudes* e tamén a execución de comandos

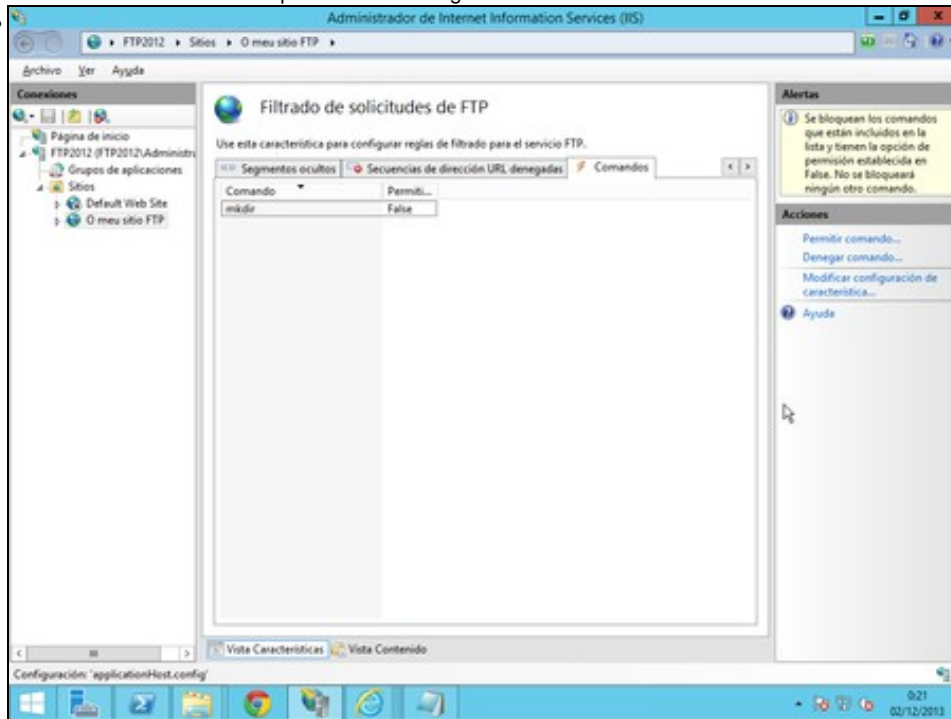
- Regras de restricción de ficheiros



Escollemos o sitio FTP, e seleccionamos *Filtrado de solicitudes*.



Podemos indicar extensiones permitidas e denegadas no servidor.



Na mesma ventá de *Filtrado de solicitudes*, escollemos a pestana *Comandos* e indicamos cales restrinximos e cales permitimos. A lista de comandos podemos atopala no seguinte [enlace](#)

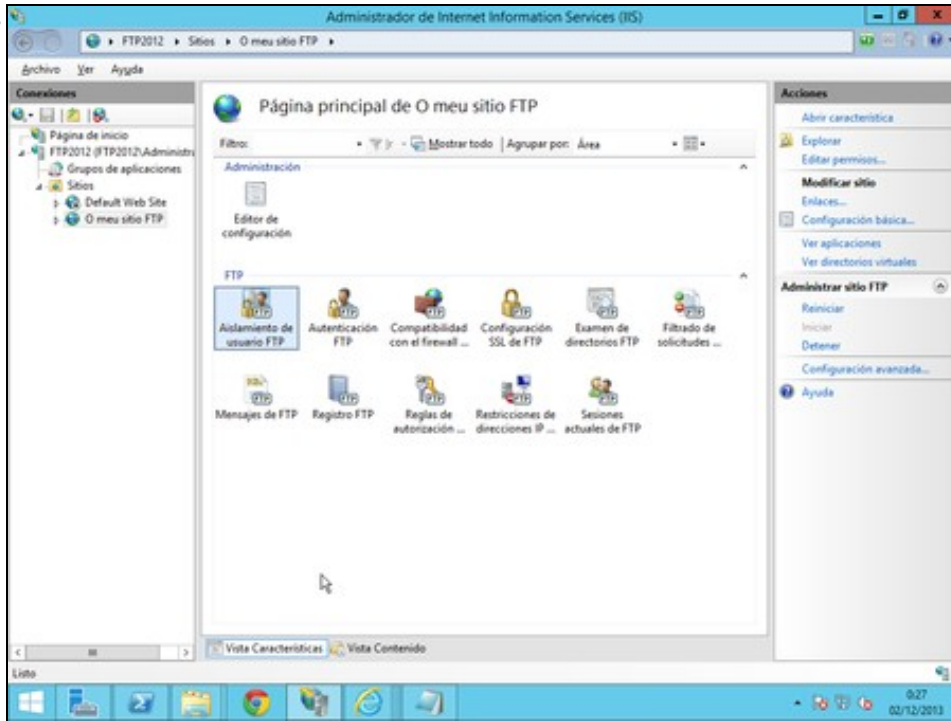
### 1.4.3 Aillamento de usuarios

É posible establecer gaiolas chroot para os distintos usuarios, de forma que cada un teña a ilusión de que inicia no cartafol /, e non pode acceder ao resto de cartafoles do sistema, nin dos outros usuarios.

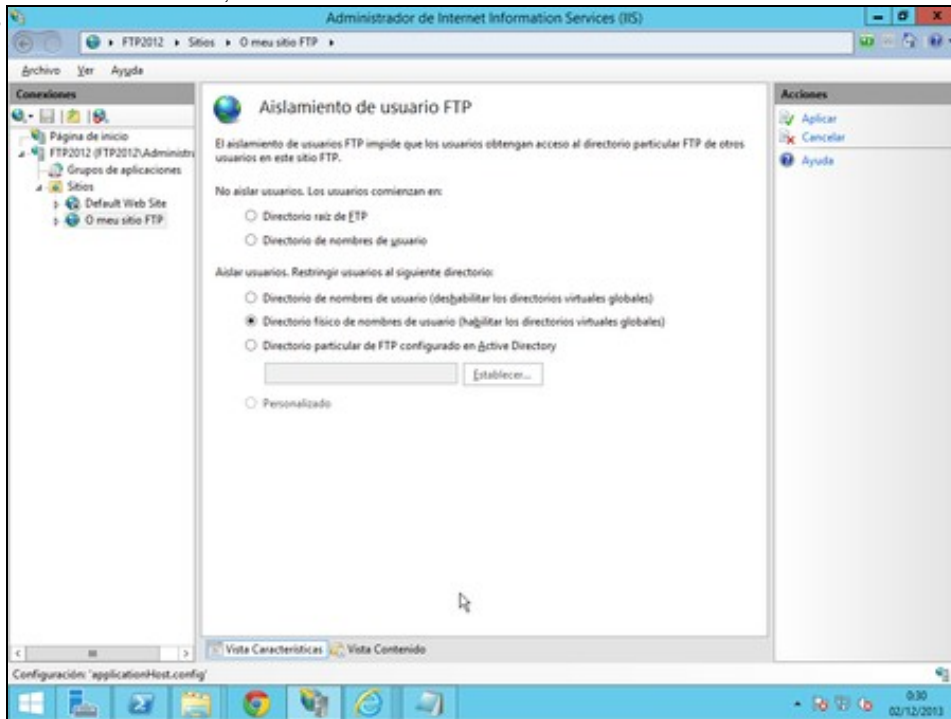
Temos varias posibilidades:

- Non establecer gaiolas, e establecer que os usuarios inicien directamente no directorio raíz de FTP.
- Non establecer gaiolas, e establecer que os usuarios inicien directamente nun directorio co mesmo nome que o nome de inicio de sesión que existe dentro do directorio raíz de FTP. Para o usuario anónimo, é necesario un directorio co nome "anonymous"
- Establecer gaiolas para os usuarios nun directorio físico ou virtual dentro do directorio raíz de FTP non permitindo directorios virtuais globais:
  - ◆ Para o usuario anónimo en `%%FtpRoot%%LocalUser\Public`

- ◆ Para usuarios locais en %%FtpRoot%\LocalUser\%nombreDeUsuario%
- ◆ Para usuarios do dominio en %%FtpRoot%\%UserDomain%\%nombreDeUsuario%
- Establecer gaiolas para os usuarios nun directorio físico dentro do directorio raíz de FTP permitindo directorios virtuais globais:
  - ◆ Para o usuario anónimo en %%FtpRoot%\LocalUser\Public
  - ◆ Para usuarios locais en %%FtpRoot%\LocalUser\%nombreDeUsuario%
  - ◆ Para usuarios do dominio en %%FtpRoot%\%UserDomain%\%nombreDeUsuario%
- Establecer gaiolas para os usuarios no seu directorio HOME. Esta opción require Active Directory, e deshabilita o acceso anónimo.
- Aillamento de usuarios



Escollemos o sitio FTP, e seleccionamos *Aillamento de usuarios*.



Especificamos o tipo de aillamento.

## 1.5 Encriptación SSL

Ben sabido é que un dos defectos que ten o protocolo FTP é que transmite toda a información sen cifrar, e que calquera que teña acceso ao medio de

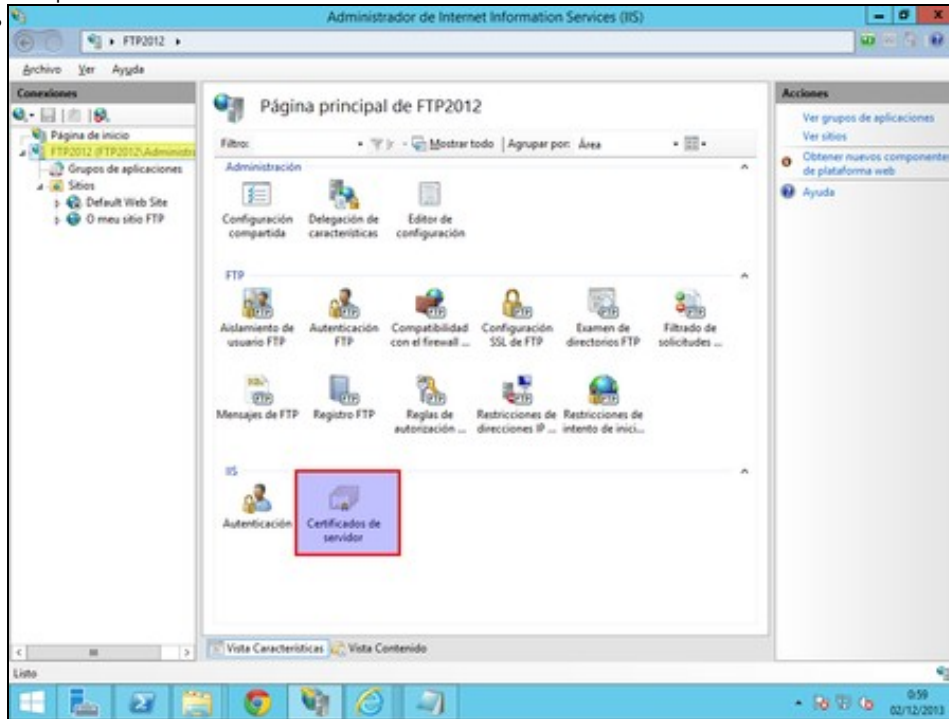


transporte, pode capturar os paquetes transmitidos, onde viaxan sen cifrar, nomes de usuario, contrasinais, comandos, e contido dos ficheiros transmitidos.

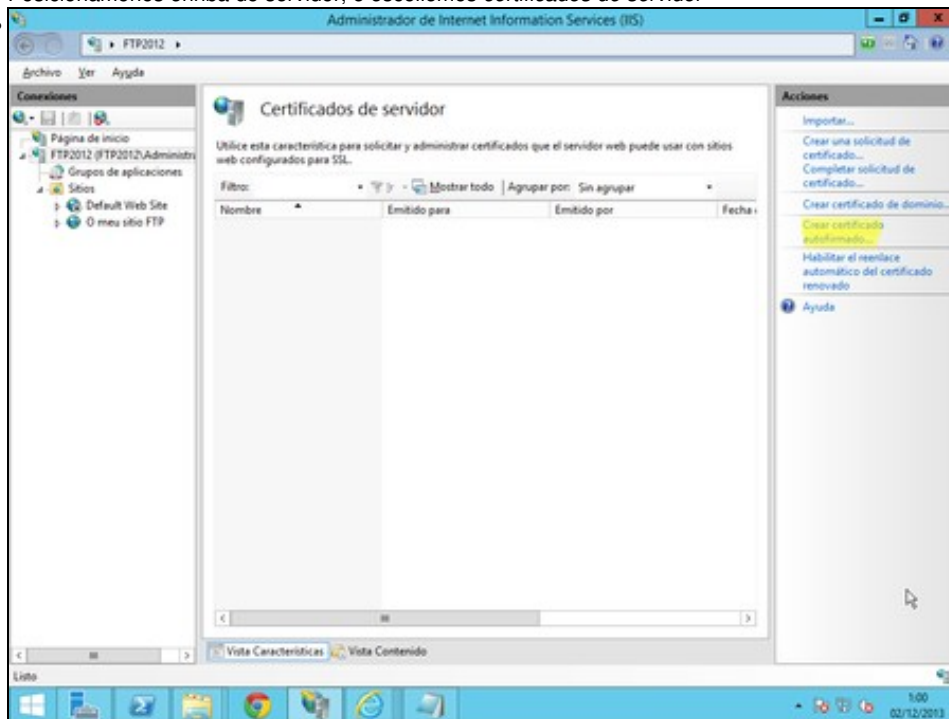
Para solucionalo, o servidor IIS, admite a creación de certificados e o traballo con autenticación SSL. Desta maneira, toda a información é transmitida de xeito cifrado.

Vexamos o proceso, para empregar cifrado SSL:

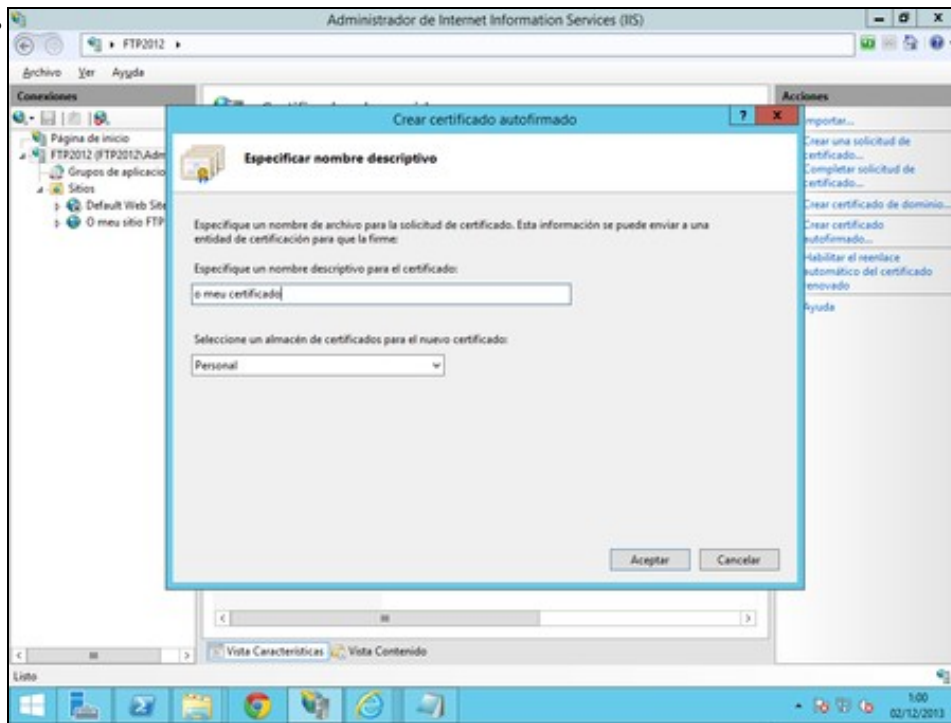
- Encriptación SSL



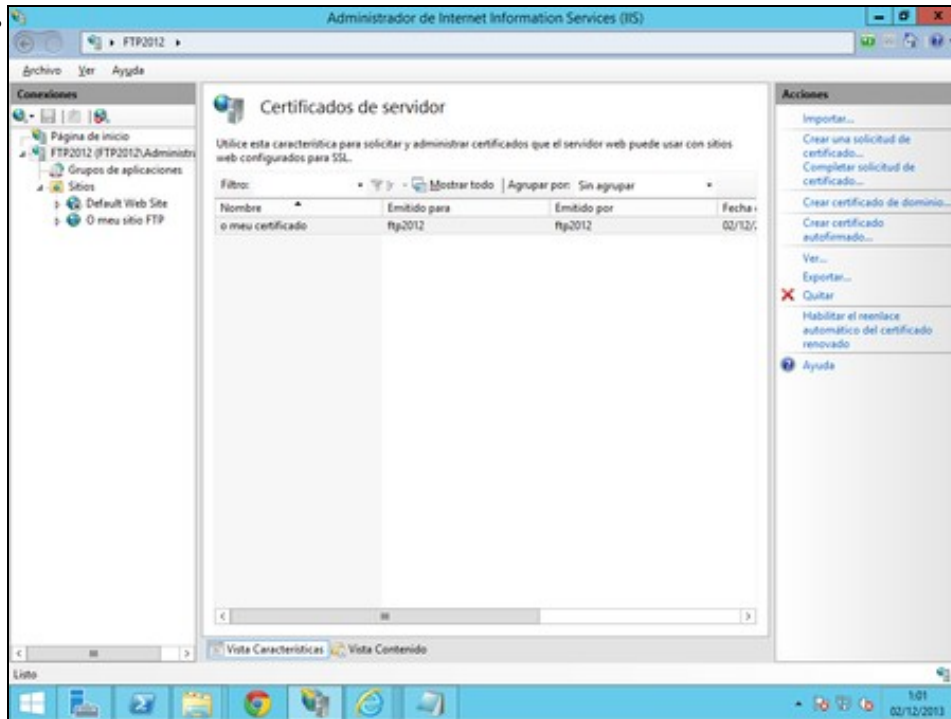
Posicionamonos enriba do servidor, e escollemos *certificados de servidor*



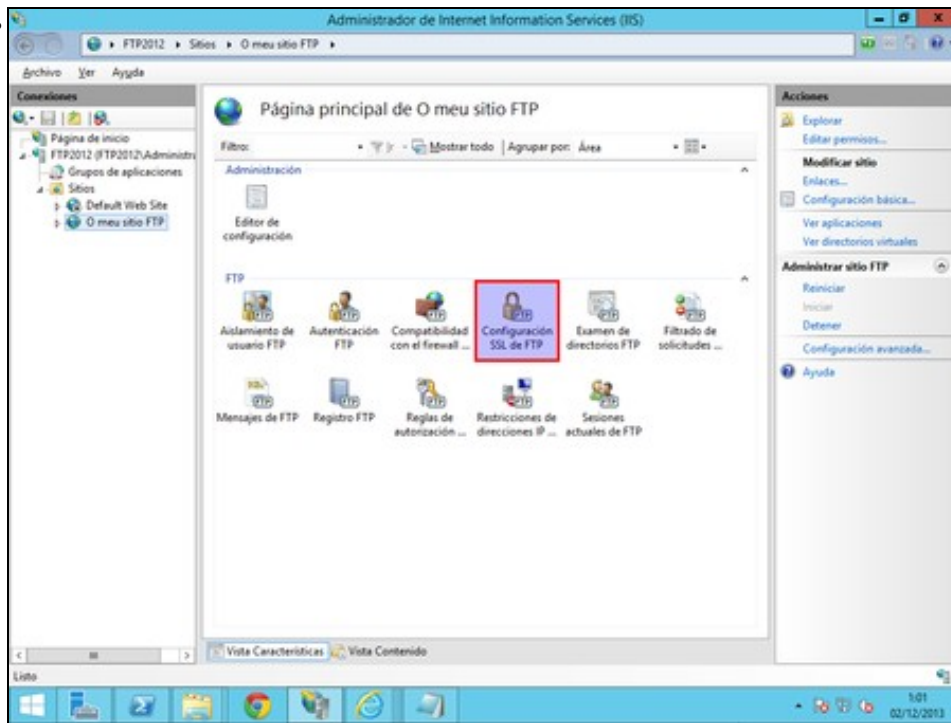
Vemos que non hai ningún certificado, e prememos *Crear certificado autoasinado*



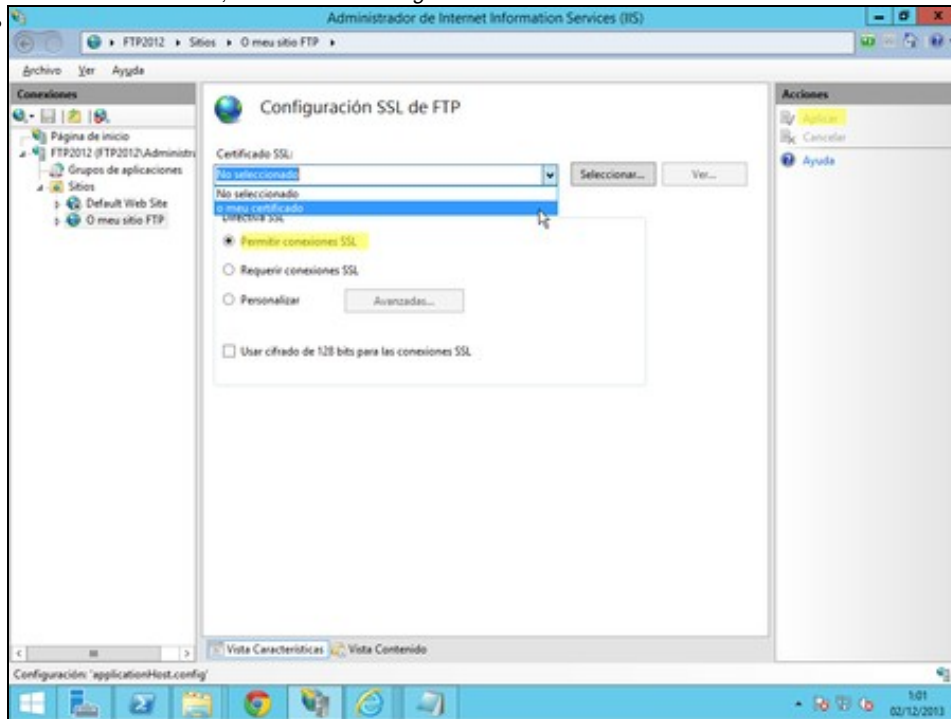
Indicamos o nome do certificado



Vemos que xa temos creado un certificado asinado por nos mesmos, coa súa data de validez.



Volvemos ao sitio FTP, e escollemos *Configuración SSL de FTP*



Escollemos o certificado autoasinado que acabamos de crear. Na directiva SSL, escollemos *Permitir conexións SSL*. Despois aplicamos os cambios. No caso de que escolleramos *Requirir conexións SSL*, so se poderían conectar os clientes que empreguen cifrado SSL, que non son todos. Por exemplo o cliente en liña de comandos de Windows non soporta SSL.