

1 Que facer se XenCenter non amosa a consola das MVs?

1.1 Sumario

- 1 Introducción
- 2 Coñecer os portos nos que están as consolas das MVs e do host
- 3 Configuración do cliente Remmina en Linux
- 4 Configuración do cliente PuTTY e Ultra VNCViewer

1.2 Introducción

- Pode ocorrer que nun momento dado XenCenter non amose as consolas das MVs. Este caso ten solución:
 - ◆ Nas MVs Linux a través de SSH.
 - ◆ Nas MVs Windows a través de Terminal Server.
- Pero que pasa se non se instalou SSH nin Terminal Server? Pois pódese acceder ás consolas das MVs a través de VNC.
 - ◆ Imos ver como acceder primeiro dende equipos Linux que pode haber á nosa disposición na LAN e logo dende equipos Windows.
 - ◆ Vanse crear **túneles** co servidor Host, para acceder ás consolas das MVs.

1.3 Coñecer os portos nos que están as consolas das MVs e do host

- Iniciar sesión no servidor Xen, no host, ben a través de SSH ou en a través da consola directamente no servidor.
- Neste caso vaise usar o servidor **xenA** e acender as MVs Windows e Ubuntu.

```
root@xcpA:~  
administrador@base:~$ ssh root@10.42.0.100  
root@10.42.0.100's password:  
Last login: Mon May 13 12:08:53 2013 from 10.42.0.1  
Type "xsconsole" for access to the management console.  
[root@xcpA ~]#  
[root@xcpA ~]#  
[root@xcpA ~]# netstat -tlnp | grep 59  
tcp        0      0 127.0.0.1:4094        0.0.0.0:*           LISTEN      5991/xcp-  
tcp        0      0 0.0.0.0:5900         0.0.0.0:*           LISTEN      7371/vnct  
tcp        0      0 0.0.0.0:5901         0.0.0.0:*           LISTEN      9745/qemu-  
tcp        0      0 0.0.0.0:5902         0.0.0.0:*           LISTEN      23131/vnc  
tcp        0      0 127.0.0.1:111        0.0.0.0:*           LISTEN      5970/portr  
[root@xcpA ~]#
```

- Executar a seguinte instrución para coñecer os portos nos que están as consolas:

```
netstat -tlnp | grep 59
```

- Os conectores VNC no dom0 escoitan a partir do porto 5900
 - ◆ O primeiro porto que apareza (neste caso 5900) é o mesmo dom0, ou sexa, a MV que controla o servidor de Xen
 - ◆ O seguinte a primeira MV de usuario, etc.
- **vcnterm** son os conectores ás MVs Linux.
- **qemu-dm** son os conectores ás MVs Windows.

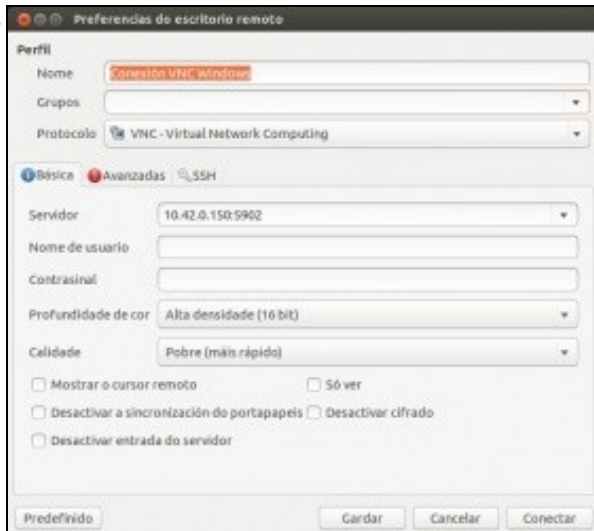
1.4 Configuración do cliente Remmina en Linux

- Se non se dispón do cliente Remmina é preciso instalalo.

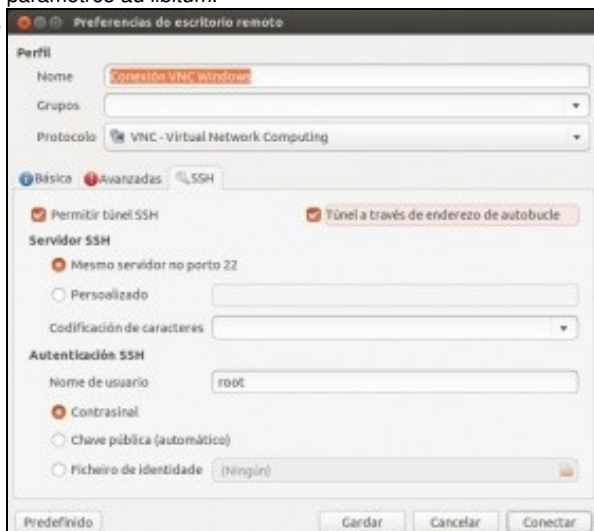
- Cliente Remmina Linux



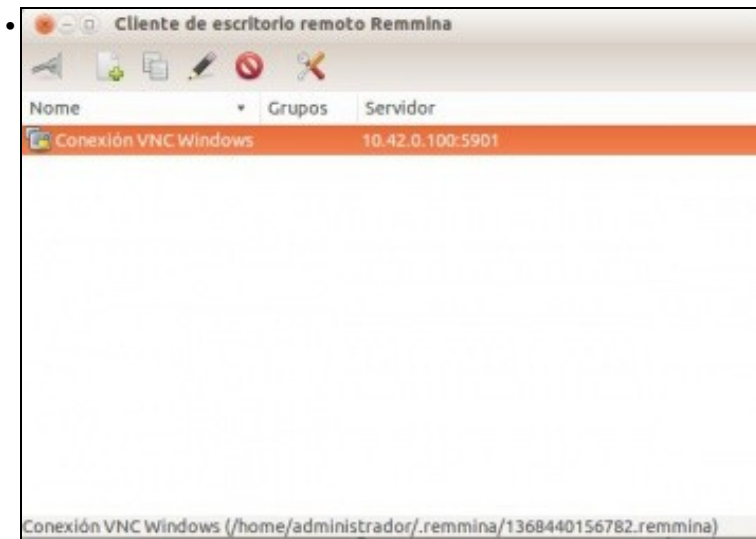
Crear un novo ficheiro de escritorio remoto.



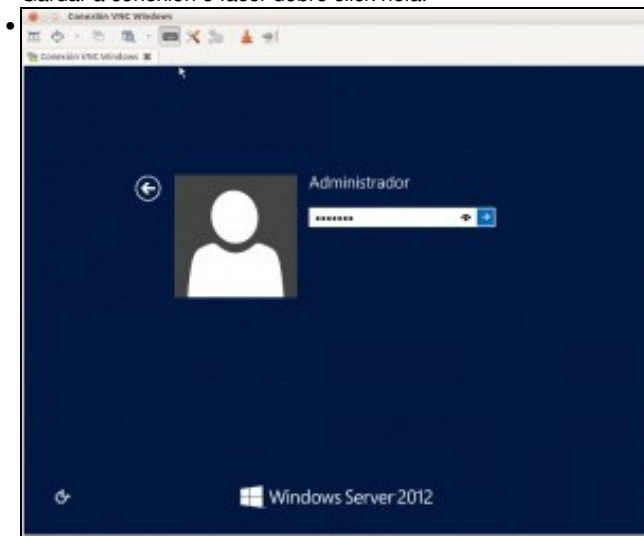
Indicar o nome. A **IP do servidor:porto** da consola da MV e seleccionar o protocolo **VNC - Virtual Network Computing**. Os demais parámetros *ad libitum*.



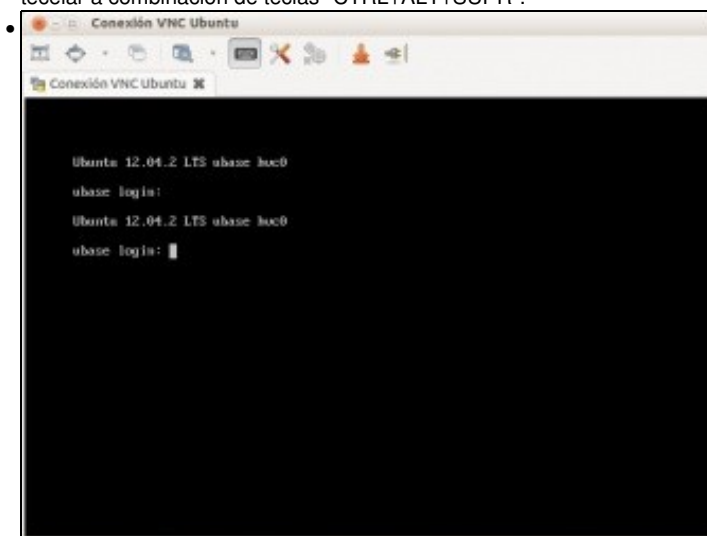
Na lapela **SSH** seleccionar que se desexa crear un túnel SSH e marcar tamén **Túnel a través de endereço de autobucle** e indicar o usuario co que nos vamos a autenticar no túnel: **root** (do servidor Xen).



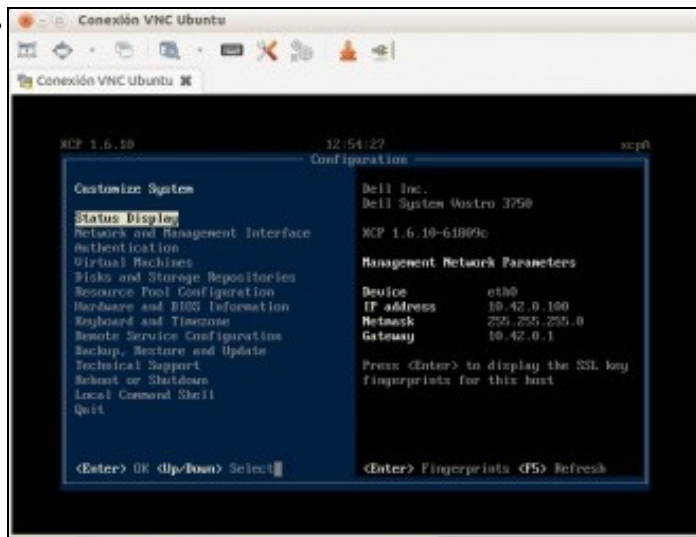
Gardar a conexión e facer dobre click nela.



Aquí vese a consola da MV Windows. Se se preme o botón do teclado do Remmina pódese capturar o que se teclee e por tanto pódese tecelar a combinación de teclas "CTRL+ALT+SUPR".



Nesta outra: a consola da MV Ubuntu.

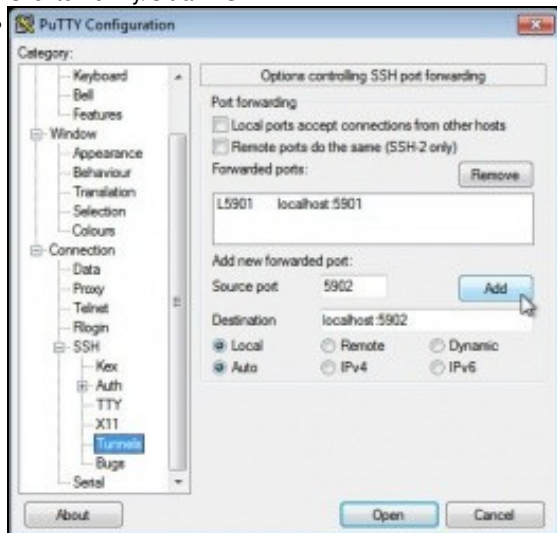


E nesta a consola do servidor Xen (dom0)

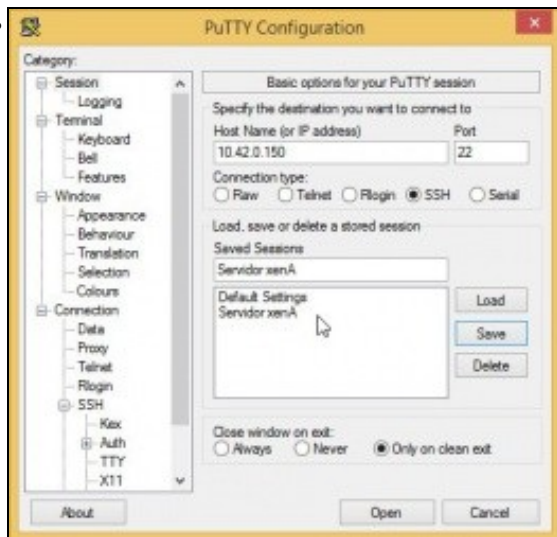
1.5 Configuración do cliente PuTTY e Ultra VNCViewer

- En Windows para realizar o mesmo hai que instalar o Putty e o visor UltraVNC.
 - ◆ Descargar PuTTY: <http://www.chiark.greenend.org.uk/~sgtatham/putty/download.html>
 - ◆ Descargar UltraVNC: <http://www.uvnc.com/downloads/ultravnc/104-download-ultravnc-1190.html>

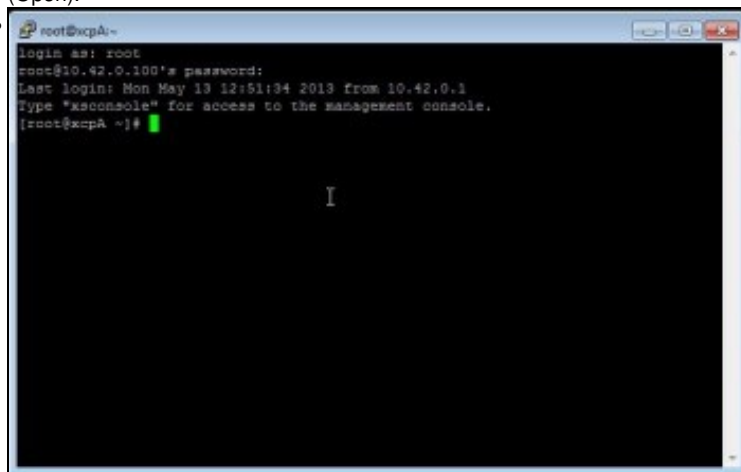
• Cliente PuTTY/UltraVNC



Abrir o PuTTY e crear os **túneles** como se amosa na imaxe. Exemplo o porto fonte 5900 (o Xen) vai estar asociado co destino "localhost:5900". Isto é, cando nos conectemos ao porto 5900 do equipo local en realidade imos conectarnos ao porto 5900 do servidor.



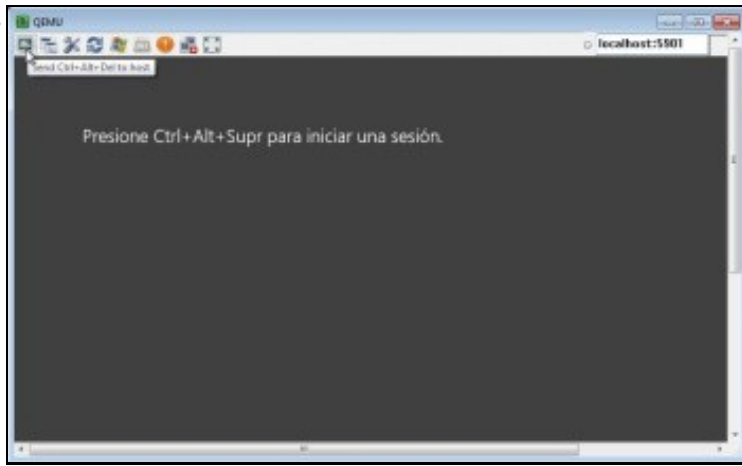
No menú de **Session** indicar a IP do servidor Xen e se se desexa pódese gardar a configuración para vindeiras ocasións. Abrir a conexión (Open).



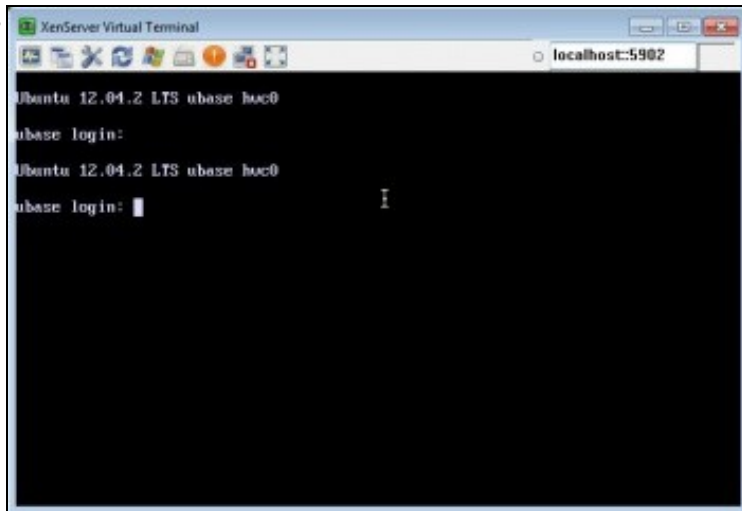
Introducir usuario e contrasinal do servidor Xen.



Abrir a **UltraVNC Viewer** e indicar que desexamos conectarnos ao equipo **localhost:5901**, por exemplo,



e neste caso conectámonos á consola da MV Windows. O UVNC dispón dun botón á esquerda que pode enviar a combinación de teclas "CTRL+ALT+SUPR" á consola.



Neste caso vese a consola da MV Ubuntu.