

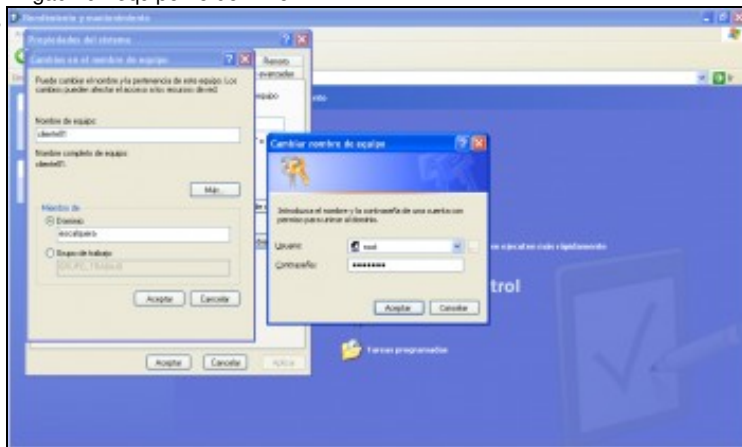
1 Engadir un equipo cliente ao dominio

1.1 Como engadir un equipo cliente no dominio

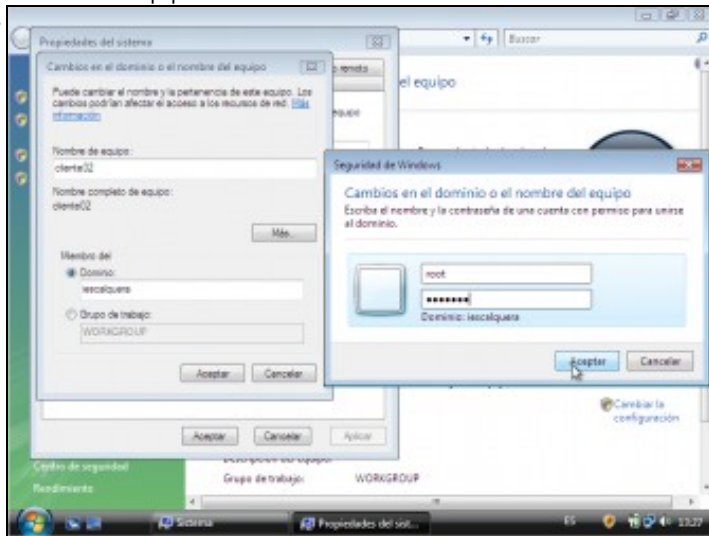
Para engadir un equipo cliente (con Windows) no dominio samba seguiremos os mesmos pasos que debemos seguir para engadir o equipo a un dominio Windows:

- Iniciamos sesión no equipo cliente con un usuario administrador.
- Accedemos á ventá de **Sistema** do **Panel de control** (Tamén podemos picar co botón dereito sobre **Mi PC** ou **Equipo** e seleccionar **Propiedades**).
- Picamos na opción para cambiar o dominio ao que pertence o equipo e poñemos o nome do noso dominio (ollo, o nome de NetBIOS, o mesmo que puxemos no parámetro *WORKGROUP* no ficheiro de configuración do servidor samba, sen ter en conta as maiúsculas e minúsculas).
- Pedirásenos un usuario e un contrasinal, e introduciremos *root* e o contrasinal samba do usuario *root*.

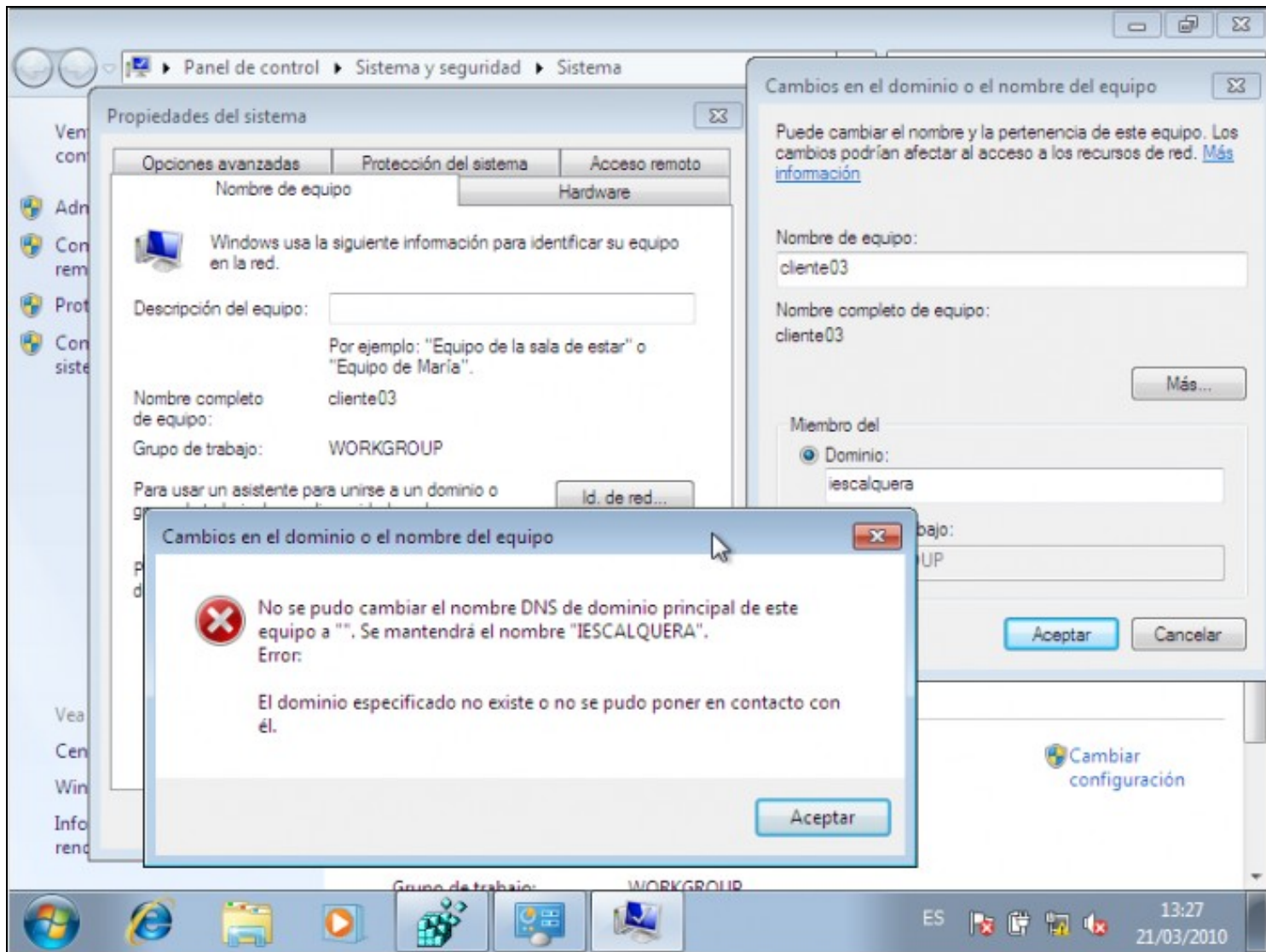
• Engadir un equipo no dominio



Introducir un equipo Windows XP no dominio



Introducir un equipo Windows Vista no dominio



Introducir un equipo Windows 7 no dominio:

A versión do servidor samba debe ser 3.3.7 ou superior (nós temos a 3.4.0) e hai que meter dous valores no rexistro de Windows antes de meter o equipo no dominio:

[HKEY_LOCAL_MACHINE\SYSTEM\CurrentControlSet\services\LanmanWorkstation\Parameters]

"DomainCompatibilityMode"=dword:00000001

"DNSNameResolutionRequired"=dword:00000000

Cando metamos o equipo no dominio obteremos o erro que se mostra na imaxe, pero funciona correctamente.

O proceso está documentado na web de samba en <http://wiki.samba.org/index.php/Windows7>

Podemos comprobar que no servidor LDAP creouse automaticamente a conta de máquina para o equipo:



1.2 Utilizar un usuario distinto de root para engadir equipos no dominio

O usuario *root* non é o único que podemos utilizar para introducir equipos cliente dentro do dominio. De feito, calquera usuario samba poderá facelo se está incluído nos grupos *Administrators* e *Domain Admins*, como por exemplo, este usuario creado co webmin:

Indice de Módulo Crear Usuario

Detalles de Usuario

Nombre de Usuario: admincalquera

ID de Usuario: 10007

Nombre Real: admincalquera

Directorio inicial: Automático []

Shell: /bin/bash []

Contraseña:

- No se pide contraseña
- No está permitido el login
- Contraseña normal: abc123.
- Clave de acceso pre-encryptada: []
- Login temporalmente deshabilitado

Opciones de Contraseña

Contraseña cambiada: Nunca Fecha de Expiración: [] / Ene []

Días mínimos: [] Días máximos: []

Días de Aviso: [] Días inactivos: []

Afilación del Grupo

Grupo primario: users []

Grupos secundarios:

All groups	In groups
Account Operators	Administrators
Backup Operators	Domain Admins
Domain Computers	
Domain Guests	
Domain Users	

1.3 Iniciar sesión no equipo cliente con un usuario do dominio

Unha vez introducido o equipo no dominio, poderemos iniciar sesión con calquera usuario que teña conta de samba:

- Iniciar sesión no dominio

Iniciar sesión en Windows

Microsoft Windows XP Professional

Copyright © 1985-2001 Microsoft Corporation

Nombre de usuario: xan

Contraseña: []

Conectarse a: IESCALQUERA

Iniciar sesión usando una conexión de acceso telefónico

ES

Aceptar Cancelar Apagar... Opciones <<

Inicio de sesión no dominio nun equipo Windows XP. Na lista de **Conectarse a:** debemos seleccionar o dominio.



Inicio de sesión no dominio nun equipo Windows Vista. Por defecto xa entende que o usuario é do dominio, xa que para iniciar sesión con un usuario local haberá que poñer diante do nome do usuario *NomeDoEquipo*



Inicio de sesión no dominio nun equipo Windows 7. A pantalla de inicio de sesión é idéntica á de Windows Vista

Como temos configurado o servidor samba para que os usuarios teñan a súa carpeta persoal e perfil en carpetas compartidas no servidor, pero estas carpetas aínda non están compartidas, no inicio de sesión veremos erros como este:

