

Xsconsole

Sumario

- 1 xsconsole
 - ◆ 1.1 Introducción
 - ◆ 1.2 Configuración da rede e de NTP
 - ◆ 1.3 Autenticación
 - ◆ 1.4 Xestión das MVs
 - ◆ 1.5 Discos e repositorios de almacenamento (SR)
 - ◆ 1.6 Información do HW e da BIOS
 - ◆ 1.7 Teclado e zona horaria
 - ◆ 1.8 Configuración do servizo remoto
 - ◆ 1.9 Soporte técnico
 - ◆ 1.10 Reiniciar / Apagar o servidor
 - ◆ 1.11 Interface de liña de comandos (CLI)
- 2 Acceso remoto á XenServer / XCP

xsconsole

Introdución

- Con **xsconsole (XenServer Console)** pódese administrar o servidor de virtualización dende o mesmo servidor e incluso se pode pasar á liña de comandos para tal menester.
- Ademais, a través de **SSH** pódese administrar remotamente o servidor accedendo incluso á consola **xconsole**.
- Ao finalizar o proceso de inicio do servidor a pantalla que amosa é a de **xsconsole**, tanto para XenServer como para XCP.
- A continuación amosaranse algunhas das pantallas de **xsconsole** misturadas de XenServer e XCP, pois son as mesmas para as mesmas funcionalidades.
- Nas partes V e VI usaranse algúns dos menús que se amosan nesta introdución, xunto con outros que non se amosan, dun modo máis profundo.

Configuración da rede e de NTP

- Parámetros de rede e NTP

```
XCP 1.6.18 11:14:37 xcp88
Configuration
-----
Customize System
Status Display
Network and Management Interface
Authentication
Virtual Machines
Disks and Storage Repositories
Resource Pool Configuration
Hardware and BIOS Information
Keyboard and Timeszone
Remote Service Configuration
Backup, Restore and Update
Technical Support
Reboot or Shutdown
Local Command Shell

insotek GmbH
VirtualBox
XCP 1.6.18-61889c

Management Network Parameters
Device          eth8
IP address      18.42.8.288
Netmask         255.255.255.0
Gateway         18.42.8.1

Press <Enter> to display the SSL key
fingerprints for this host

<Enter> OK <Up/Down> Select
<Enter> Fingerprints <F5> Refresh
```

Cando se inicia o servidor este amosa a pantalla da imaxe: **xsconsole**

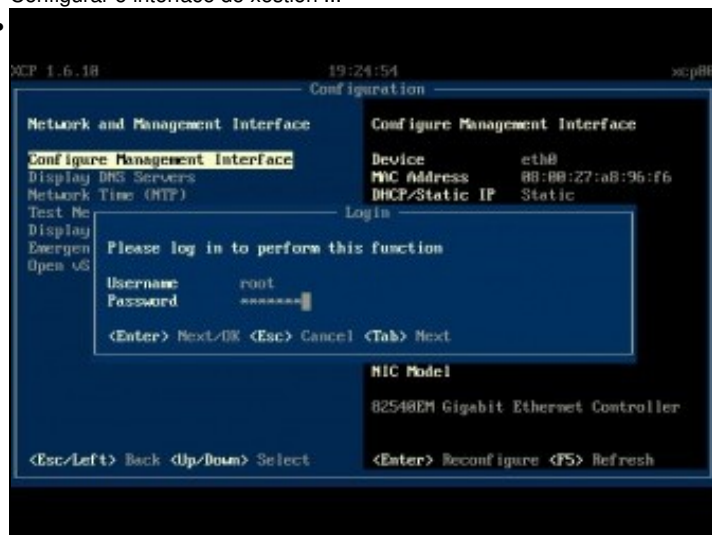


No menú **Network and Management Interface** pódese xestionar o interface de rede que vai actuar como interface de xestión para o servidor.

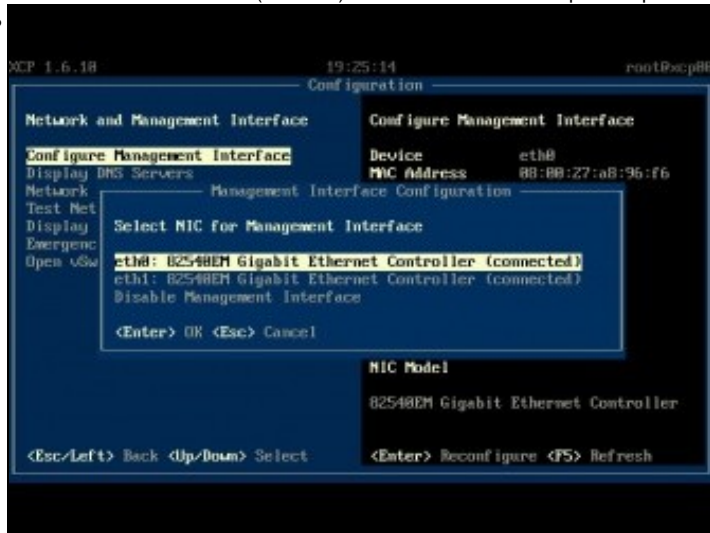
Non se poden configurar as IPs dos demais interfaces. Iso farase a través do interface da liña de comandos **xe** ou con **XenCenter**. Ademais vaise poder configurar o servidor da hora.



Configurar o interface de xestión ...



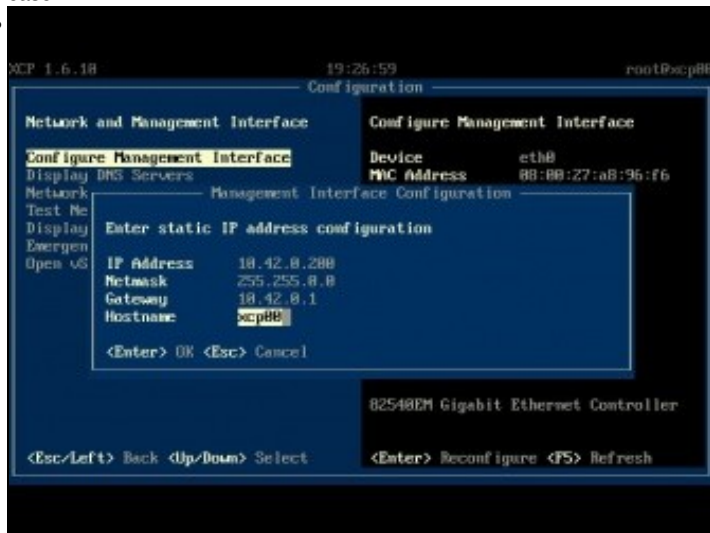
Pide o contrasinal de root (abc123.). Observar como na esquina superior dereita o nome do servidor aparece sen máis ...



... Observar como unha vez autenticados no nome anterior aparece root@nomedeservidor, isto indica que se a partir de agora hai que realizar tarefas que precisan autenticarse xa non faría falla porque xa se estaría validade no equipo. Se pasan 5 mn de inactividade na consola entón o sistema volve a requirir autenticación. Ben, polo que atinxe á configuración da rede, seleccionaríase o interface que se desexase para á xestión do servidor ... Ou deshabilitaríase.



Indícase como se desexa configurara IP: DHCP (con nome por DHCP), DHCP (Con nome do servidor manual) ou estática, que é o noso caso.



A configuración IP da interface de xestión do host. Unha vez aceptados os cambios ...

```
XCP 1.6.18 19:27:42 root@xcp08
Configuration
Network and Management Interface  Configure Management Interface
Configure Management Interface  Device eth0
Management Interface Configuration
Citrix XenCenter uses free-form names to refer to hosts. Would you like
to copy the new hostname to the XenCenter name?
The current XenCenter name is 'xcp08'
Copy Hostname to XenCenter Name
Keep the Current XenCenter Name
Enter a New XenCenter Name
<Enter> OK <Esc> Cancel
82548EM Gigabit Ethernet Controller
<Esc/Left> Back <Up/Down> Select <Enter> Reconfigure <F5> Refresh
```

... pregunta se se desexa que o nome do host sexa copiado ao XenCenter, que se quede co nome que hai no XenCenter ou volvelo a introducir.

```
XCP 1.6.18 19:28:14 root@xcp08
Configuration
Network and Management Interface  Network Time (NTP)
Configure Management Interface  One or more network time servers can
Display DNS Servers  be configured to synchronize time
Network Time (NTP)  between servers. This is especially
Test Network  important for pooled servers.
Display NICs  Currently NTP is enabled, and the
Emergency Network Reset  following servers are configured.
Open vSwitch  0.pool.ntp.org
1.pool.ntp.org
2.pool.ntp.org
<Esc/Left> Back <Up/Down> Select <Enter> Reconfigure <F5> Refresh
```

Tamén se pode configurar os servidores NTP como xa se viu na instalación. No seguinte enlace pódese ver como xestionar o servizo NTP do host: <http://support.citrix.com/article/CTX121278>

```
XCP 1.6.18 19:28:53 root@xcp08
Configuration
Network and Management Interface  Network Interfaces
Configure Management Interface  82548EM Gigabit Ethernet Controller
Display DNS Servers  (connected)
Network Time (NTP)  MAC Address 88:88:27:a8:96:f6
Test Network  Device eth0
Display NICs  82548EM Gigabit Ethernet Controller
Emergency Network Reset  (connected)
Open vSwitch  MAC Address 88:88:27:6b:92:d7
Device eth1
<Esc/Left> Back <Up/Down> Select
```

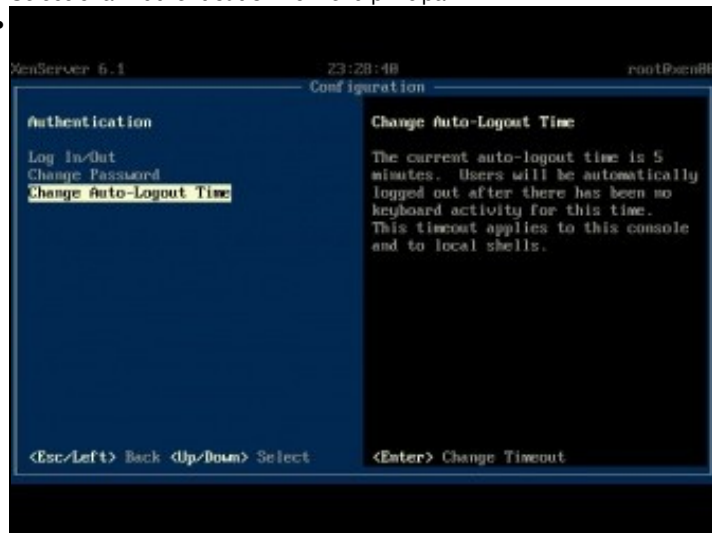
E tamén se pode ver entre outras cousas o estado dos interfaces de rede.

Autenticación

- Parámetros de autenticación



Seleccionar **Authentication** no menú principal.



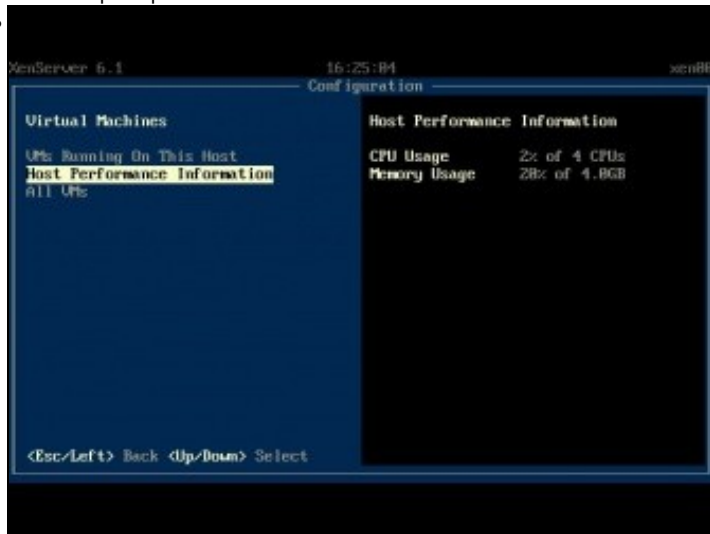
Pódese iniciar ou pechar sesión, cambiar o contrasinal ou cambiar o tempo que debe tardar o host e pechar sesión se non hai actividade a través do teclado no servidor.

Xestión das MVs

- Xestión das MVs



No menú principal seleccionar **Virtual Machines**



Pódese comprobar o rendemento do host. Pero sobre todo pódese iniciar/parar/reiniciar calquera MV. Nestes intres aínda non hai ningunha. E tamén se poden consultar os seus parámetros de uso de RAM e CPU.

Discos e repositorios de almacenamento (SR)

- Xestión do almacenamento



Seleccionar no menú principal **Disks and Storage Repositories**



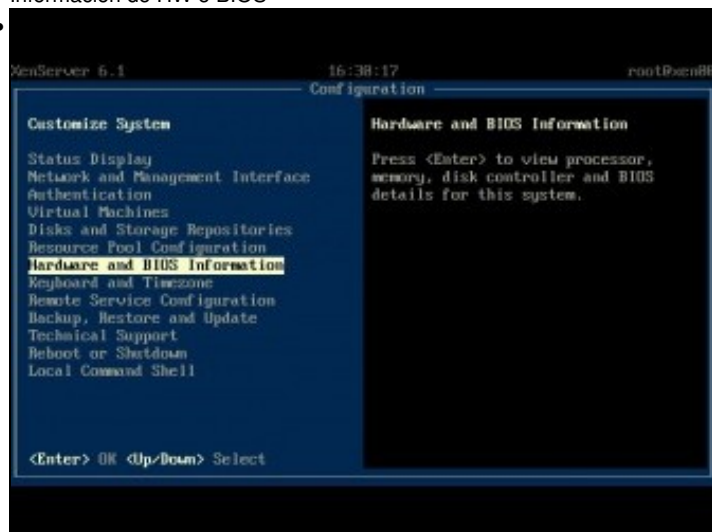
Os repositorios de almacenamento (**Storage Repositories, SR**) úsanse fundamentalmente para conter discos virtuais para ser usados polas MVs, ademais os SR poden conter un repositorio de imaxes ISO con sistemas operativos para instalar nas MVs. Pódense crear repositorios con discos locais ou con almacenamento remoto. Na parte VII afondarase máis neste menú.



Cando se conecten repositorios de almacenamento remotos tamén se poderán ver nesta pantalla. Neste caso amosa o SR asociado ao segundo disco que se usou na instalación do host.

Información do HW e da BIOS

- Información de HW e BIOS



Seleccionar no menú principal: **Hardware and BIOS information...**



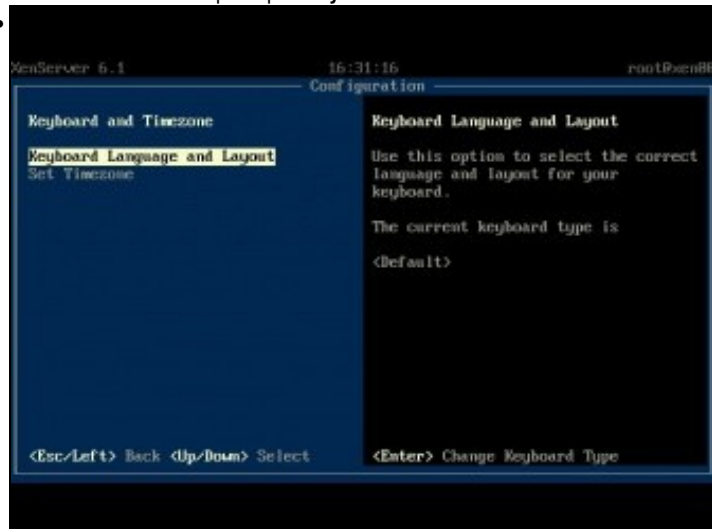
Pódese obter información sobre o procesador, a memoria, etc.

Teclado e zona horaria

- Xestión do mapa de teclado e da zona horaria



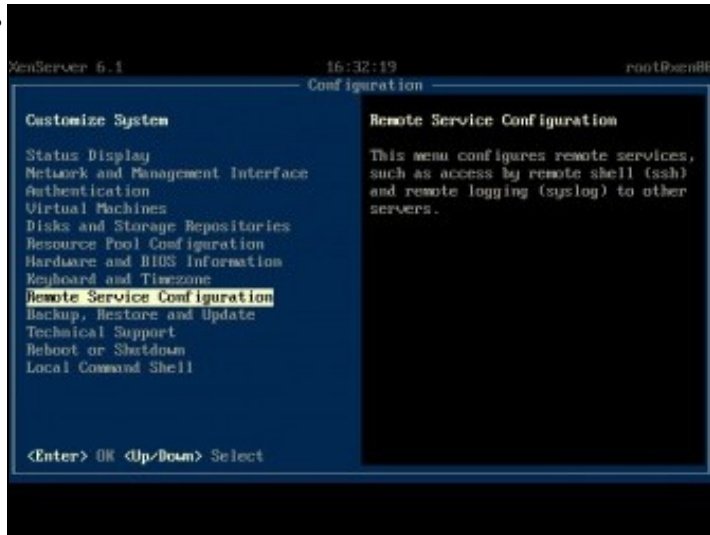
Seleccionar no menú principal: **Keyboard and Timezone.**



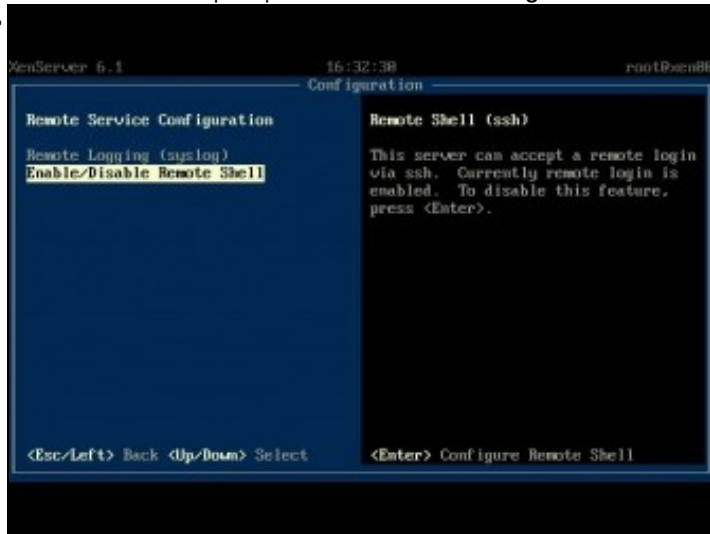
Se algún se trabucou na instalación no mapa de teclado ou na zona horaria aquí pode configurar eses parámetros da forma desexada.

Configuración do servizo remoto

- Activar/desactivar SSH



Seleccionar no menú principal: **Remote Service Configuration**.



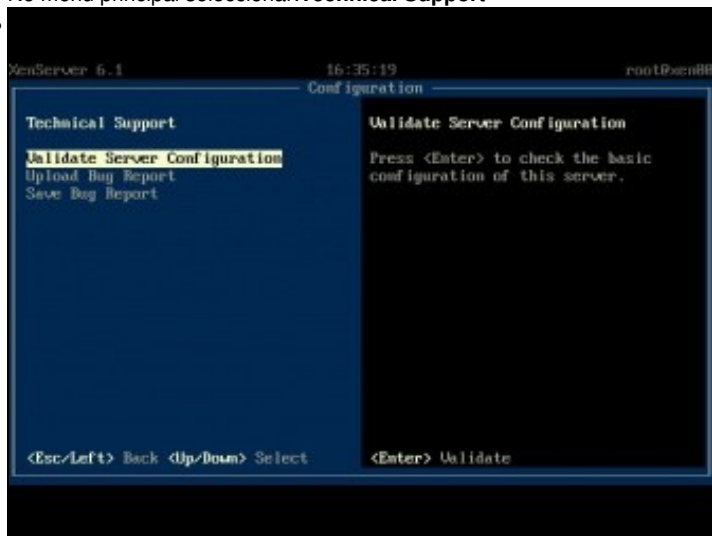
Aquí pódese permitir ou impedir o acceso remoto ao host por ssh. Por defecto está permitido.

Soporte técnico

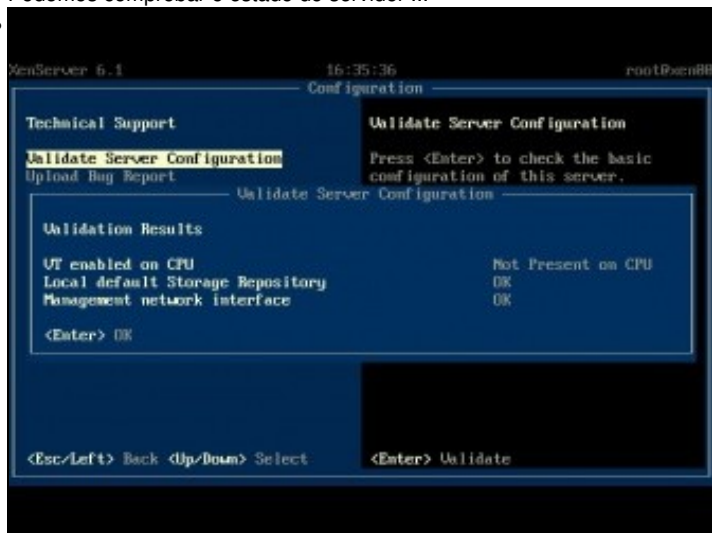
- Soporte técnico



No menú principal seleccionar: **Technical Support**



Podemos comprobar o estado do servidor ...



Neste caso non ten habilitado a opción de virtualización por hardware.

Reiniciar / Apagar o servidor

- Reiniciar / Apagar o servidor



No menú principal seleccionar: **Reboot or Shutdown**



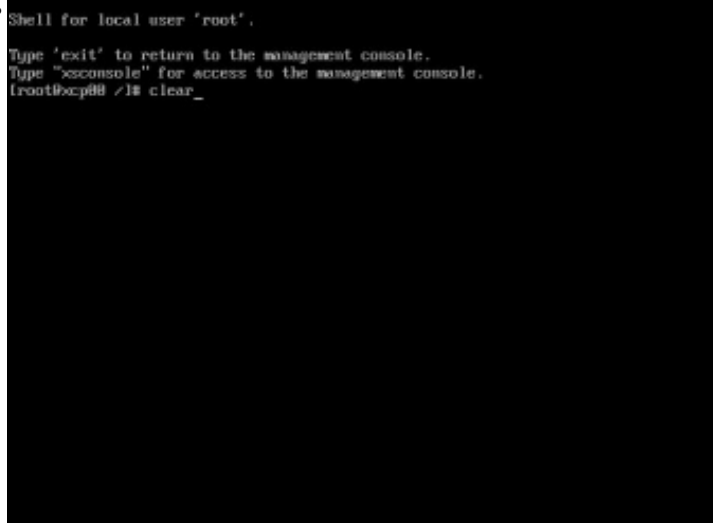
Pódese entrar en modo mantemento do servidor, necesario para realizar algunhas operacións como o cambio de versión de XenServer ou XCP ou para poder habilitar MPIO. Nestas opcións tamén se pode escoller apagar ou reiniciar o servidor, olo que nestes casos apagará forzosamente calquera MV que estea accesa.

Interface de liña de comandos (CLI)

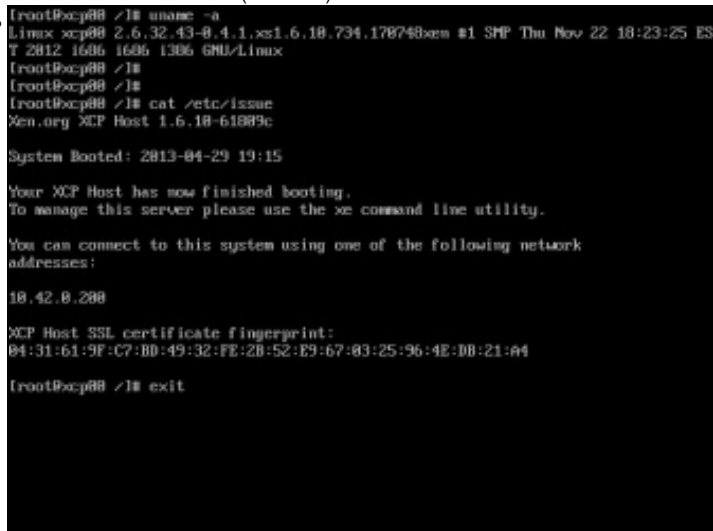
- CLI



À liña de comandos do servidor pódese acceder mediante o menú principal: **Local Command Shell**



É unha consola de linux (Red Hat).



Con **exit** vólvese á xsconsole ...

```
XenServer 6.1                               16:47:02                               root@xenBB
----- Configuration -----

Customize System
Status Display
Network and Management Interface
Authentication
Virtual Machines
Disks and Storage Repositories
Resource Pool Configuration
Hardware and BIOS Information
Keyboard and Timezone
Remote Service Configuration
Backup, Restore and Update
Technical Support
Reboot or Shutdown
Local Command Shell
Quit

immotek GmbH
VirtualBox
XenServer 6.1.0-59235p

Management Network Parameters
Device          eth8
IP address      192.168.1.200
Netmask        255.255.255.0
Gateway        192.168.1.1

Press <Enter> to display the SSL key
fingerprints for this host

<Enter> OK <Up/Down> Select          <Enter> Fingerprints <F5> Refresh
```

Volta á consola

```
System Messages:
```

Premendo **ALT+F2** accédese á pantalla que amosa os logs do sistema.

```
Xen.org XCP Host 1.6.10-61809c
System Booted: 2013-04-29 19:15
Your XCP Host has now finished booting.
To manage this server please use the xe command line utility.
You can connect to this system using one of the following network
addresses:
10.42.0.200
XCP Host SSL certificate fingerprint:
04:31:61:9F:C7:BD:49:32:FE:2B:52:E9:67:83:25:96:4E:DD:21:A4
xcp00 login:
```

Premendo **ALT+F3** accédese á unha consola de login con información extra para conectarse remotamente.

Acceso remoto á XenServer / XCP

- Nesta ocasión vaise aproveitar para conectarse ao equipo real **xenA** e ver a configuración da CPU en canto ao uso de VT-X.
- Imos usar ssh para conectarnos ao equipo real (xenA). Tamén se pode usar PutTY en Windows ou Linux para conectarse ao equipo real dende outro equipo.

- Acceso SSH

```
root@xcpA~# ssh root@10.42.0.100
administrador@base:~$ ssh root@10.42.0.100
The authenticity of host '10.42.0.100 (10.42.0.100)' can't be established.
RSA key fingerprint is 2c:cc:fc:74:31:98:fa:fs:6a:dd:b5:f5:8b:d9:30:98.
Are you sure you want to continue connecting (yes/no)? yes
Warning: Permanently added '10.42.0.100' (RSA) to the list of known hosts.
root@10.42.0.100's password:
Type "xsconsole" for access to the management console.
[root@xcpA ~]# xsconsole
```

Conexión á IP do servidor (tamén vale o nome do equipo se se usa un servidor DNS). Iniciar **xsconsole**.

```
root@xcpA~# xsconsole
XCP 1.6.10 01:40:41 xcpA
Configuration
-----
Customize System          Dell Inc.
                          Dell System Vostro 3750
Status Display
Network and Management Interface XCP 1.6.10-61809c
Authentication
Virtual Machines         Management Network Parameters
Disks and Storage Repositories
Resource Pool Configuration
Hardware and BIOS Information
Keyboard and Timezone
Remote Service Configuration
Backup, Restore and Update
Technical Support
Reboot or Shutdown
Local Command Shell
Quit

Device          eth0
IP address      10.42.0.100
Netmask         255.255.255.0
Gateway         10.42.0.1

Press <Enter> to display the SSL key
fingerprints for this host

<Enter> OK <Up/Down> Select      <Enter> Fingerprints <F5> Refresh
```

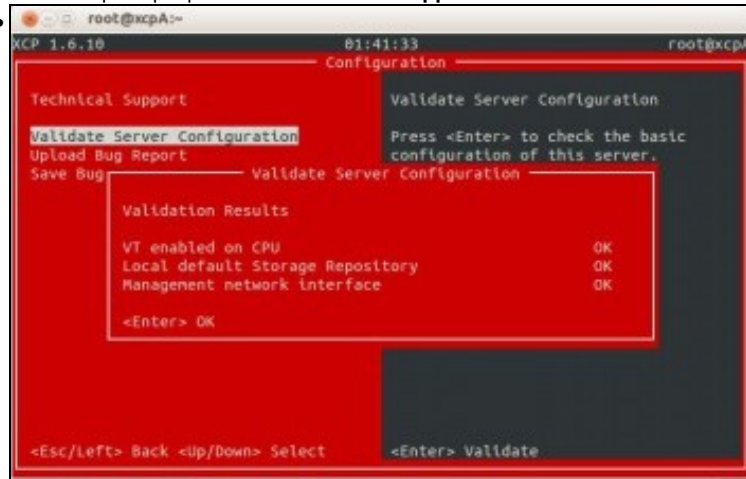
A pantalla vermella, antes, indicaba que estamos conectados remotamente.

```
root@xcpA~# xsconsole
XCP 1.6.10 01:41:11 xcpA
Configuration
-----
Customize System          Technical Support
Status Display
Network and Management Interface
Authentication
Virtual Machines
Disks and Storage Repositories
Resource Pool Configuration
Hardware and BIOS Information
Keyboard and Timezone
Remote Service Configuration
Backup, Restore and Update
Technical Support
Reboot or Shutdown
Local Command Shell
Quit

From this menu you can validate the
configuration of this server and
upload or save bug reports.

<Enter> OK <Up/Down> Select
```

No menú principal premer en **Technical Support**.



Comprobar que a BIOS ten habilitada a virtualización por hardware.

-- Antonio de Andrés Lema e Carlos Carrión Álvarez (Maio-2013, Rev1: Feb 2014 - Rev2: Nov 1014)