

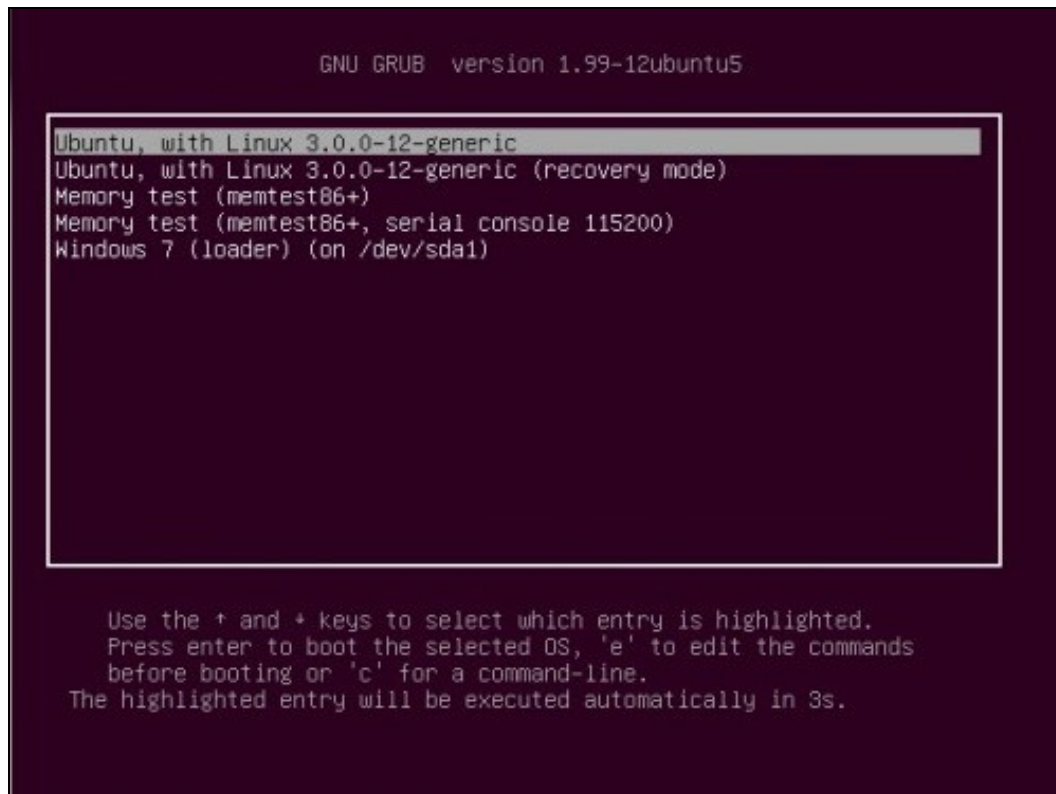
Iniciar sistema dual por primeira vez

Sumario

- 1 Menú de inicio
- 2 Iniciar MS Windows por primeira vez
 - ◆ 2.1 Comprobación de disco
 - ◆ 2.2 Unidades de disco duro
 - ◆ 2.3 O administrador de discos
- 3 Iniciar Ubuntu por primeira vez
 - ◆ 3.1 Iniciar sesión por primeira vez
 - ◆ 3.2 O escritorio
 - ◆ 3.3 Comprobar a instalación
 - ◆ 3.4 Apagar o sistema

Menú de inicio

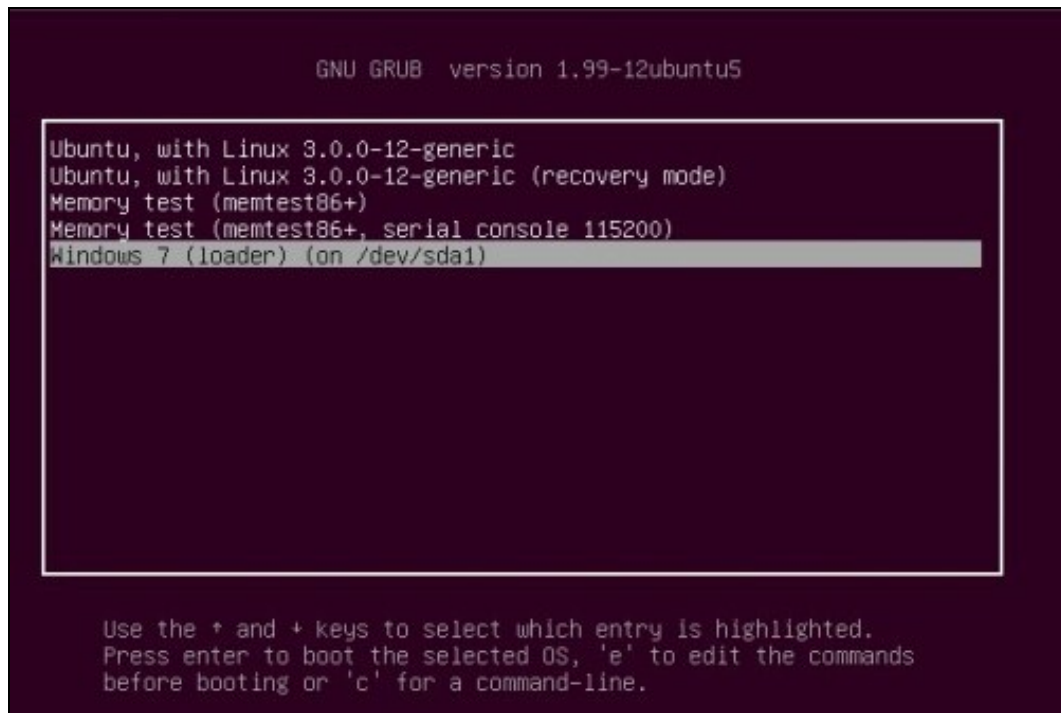
Cada vez que se acenda ou reinicie o ordenador aparecerá un menú semellante ao da imaxe seguinte.



Este menú ofrece 10 segundos para seleccionar que sistema se desexa iniciar. Se pasados os 10 segundos e o usuario non interactuou có menú o sistema inicia o sistema operativo seleccionado por defecto, neste caso, Ubuntu. Para moverse por ese menú hai que facer uso das teclas **frecha arriba** e **frecha abaixo** do teclado. Non funciona có rato.

Iniciar MS Windows por primeira vez

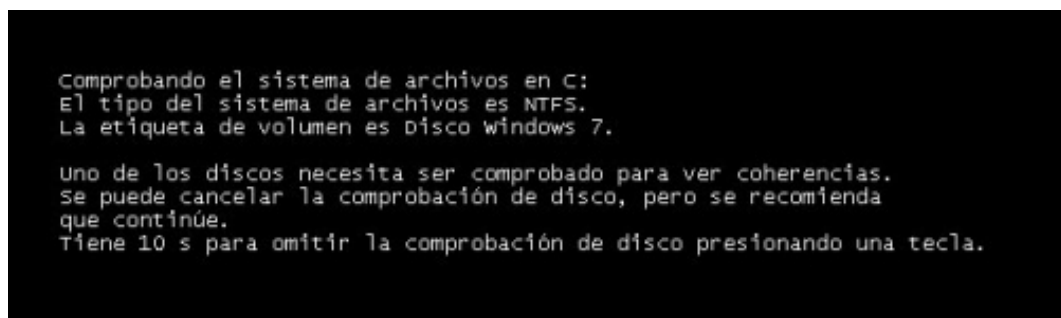
Unha vez instalado Ubuntu, hai que revisar que o sistema operativo MS Windows segue funcionado. Por tanto, no menú de inicio, movéndose coas teclas de cursor (*frecha arriba e frecha abaixo*), seleccionar o menú **Windows 7**, ou que proceda en cada caso.



Unha vez seleccionado o menú de MS Windows premer a tecla **ENTER**.

Comprobación de disco

Como a partición de MS Windows actual non ten o mesmo tamaño que anteriormente, MS Windows necesita comprobar que todo está coherente.



Non premer ningunha tecla para que MS Windows realice os tests que precise.

Atención: ao rematar ese proceso o sistema *reiníciase* e hai que **estar atentos** para volver a seleccionar que se desexa iniciar MS Windows.

Unidades de disco duro

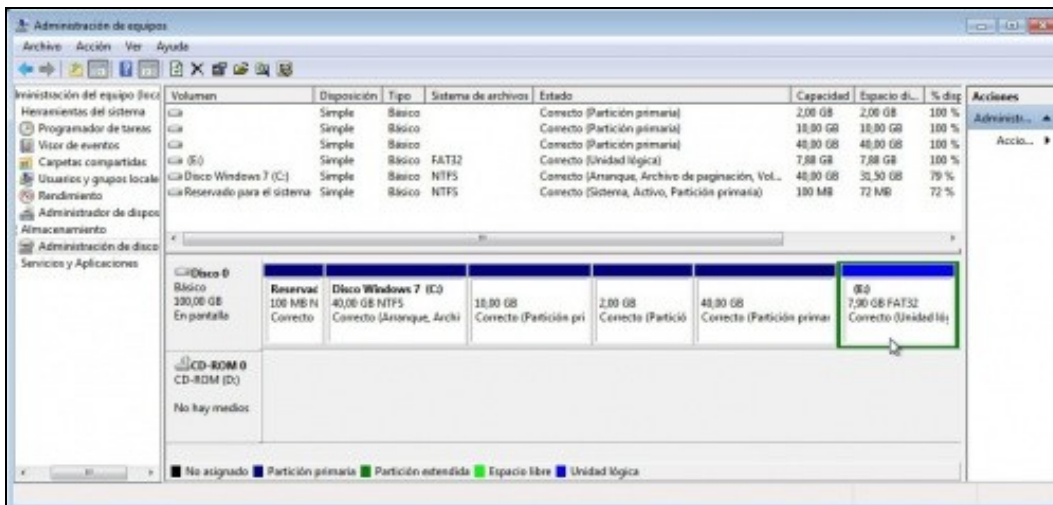
- Agora en **O Meu PC / Equipo** de MS Windows hai dúas unidades de disco.
 - ♦ **C:**, era, e é, a unidade existente que contén o sistema operativo, programas e datos de usuario. Ten un tamaño menor que o que tiña orixinalmente.
 - ♦ **E:**, é nova partición de intercambio entre GNU/Linux e MS Windows que se creou durante a instalación de Ubuntu. Notar que para acceder a esa partición distínguense dous casos:

- ◊ En Windows accederase a esa partición a través da unidade **E:**.
- ◊ En GNU/Linux a través da carpeta **/media/win-linux**.



O administrador de discos

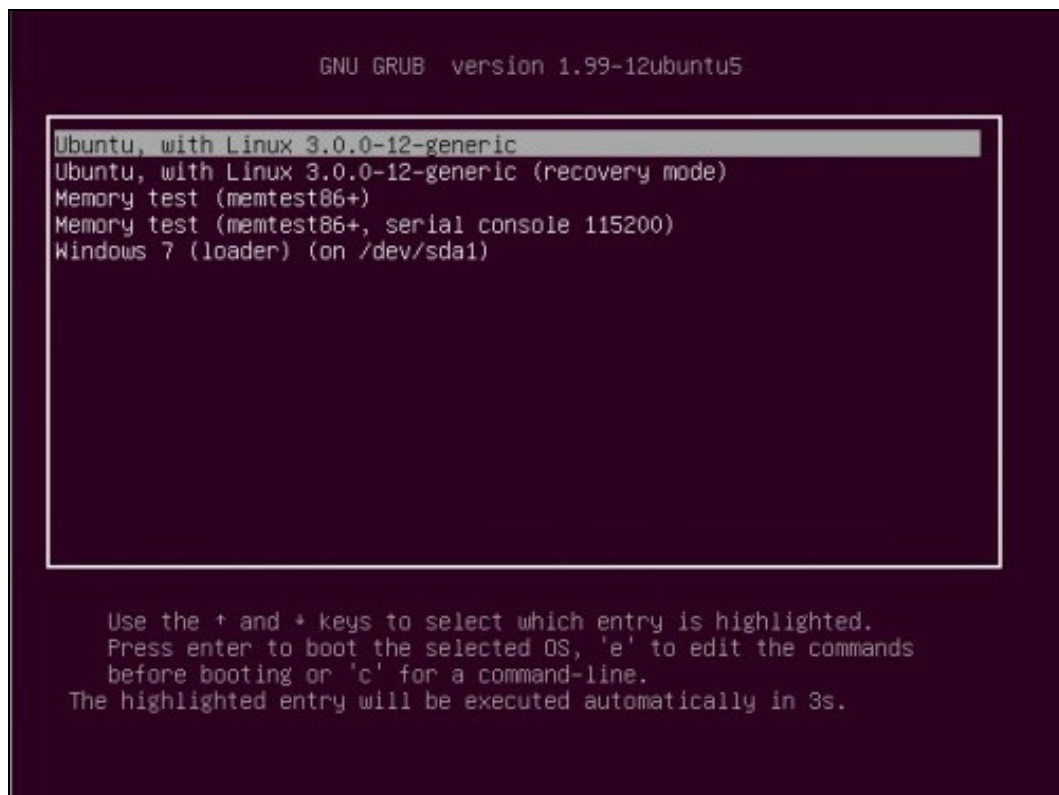
Premer co botón dereito sobre **O Meu PC** ou **Equipo** en Windows Vista/7. Seleccionar **Administrar** Unha vez na consola de **Administración de equipos**, seleccionar **Administrador de discos**.



Obsérvese como está particionado e como MS Windows só reconece as particións primeira e última (C: e E:).

Iniciar Ubuntu por primeira vez

Ao acender o ordenador aparecerá o menú da imaxe inferior. Se se está en MS Windows é preciso reiniciar o sistema para ver o menú de novo.



Por defecto está seleccionado o sistema operativo Ubuntu e hai un contador de segundos decreméntándose dende 10 ate 0. Pode acontecer:

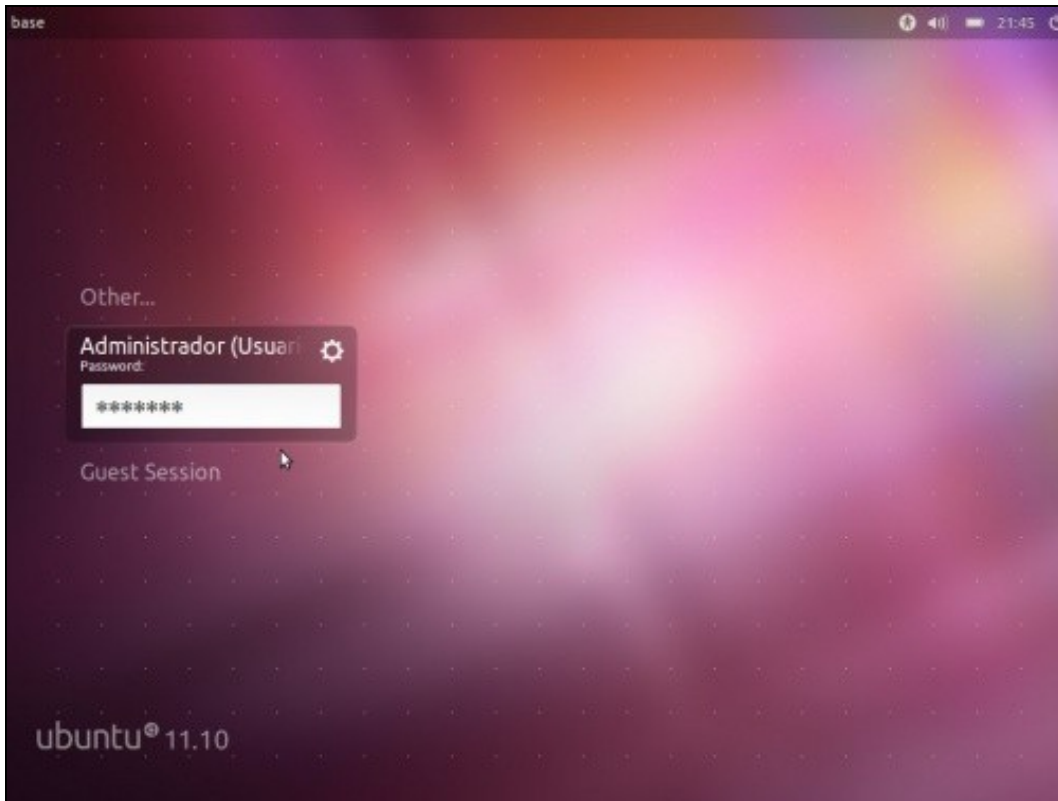
- **Non se preme ningunha tecla:** o contador chegará a 0 e iniciarase o sistema operativo seleccionado por defecto.
- **Prémese ENTER:** detense o contador e iníciase a opción marcada por defecto.
- **Prémese unha tecla distinta de ENTER:** o contador párase e agora débese seleccionar coas teclas de cursor (frecha arriba e abaixo) unha opción e premer ENTER.
- **Prémense as frechas de cursor:** acontece o mesmo que no caso anterior.

A **segunda opción** é para iniciar Ubuntu a modo proba de fallos. Esta opción escollerase cando o iniciar coa primeira hai erros e o sistema non se inicia. Esta opción débena escoller aqueles usuarios que teñen unha tarxeta gráfica nVidia e o sistema amosa comportamentos estraños se se escolle a primeira opción. Isto solucionarase no último apartado desta parte II . Con esta segunda opción pódense arranxar problemas, pero esixe saber traballar na consola en modo texto e ter uns coñecementos medios-altos sobre GNU/Linux en xeral.

A **terceira opción** serve para comprobar a memoria RAM do ordenador.

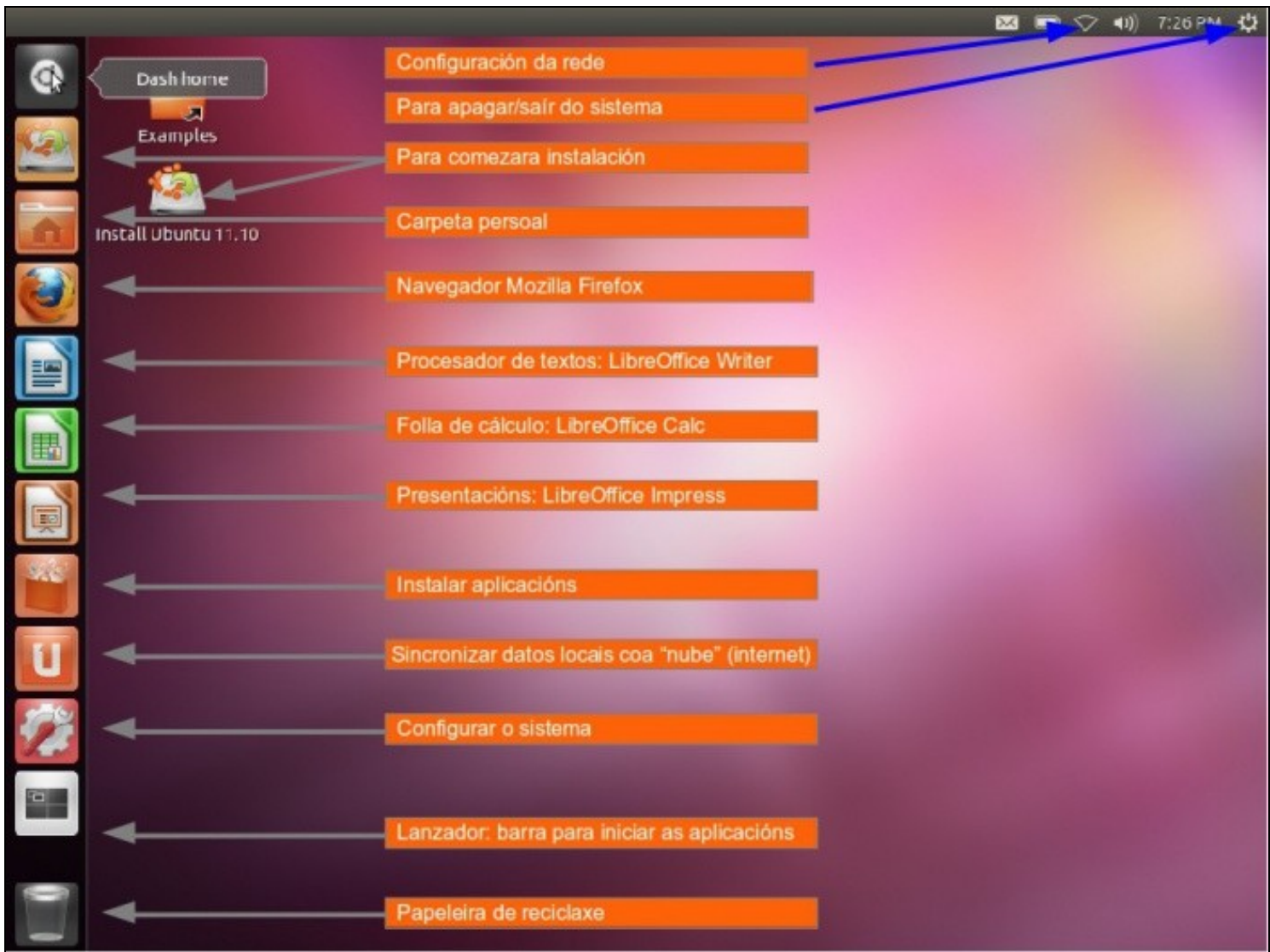
Iniciar sesión por primeira vez

Aparece a pantalla de inicio de sesión, obsérvese que está en inglés, aínda que se seleccionara o idioma galego. Seleccionar o nome de usuario, no caso que nos ocupa é: **administrador**. Escribir o seu contrasinal (abc123.) e premer ENTER.



O escritorio

Unha vez iniciada a sesión, aparecerá o escritorio de traballo.



Aínda que se explican varias partes do mesmo, a instalación aínda non está completada. Precisamos **configurar a rede** para poder baixar os paquetes que faltan do idioma galego e rematar a instalación actualizando o sistema.

O escritorio non é moi distinto do que se tiña na versión Live.

Comprobar a instalación

- Se prememos no Dash/Inicio e abrimos un terminal podemos executa uns comandos que nos van permitir coñecer características do noso sistema.
- Neste caso as imaxes pertencen a un sistema operativo coa versión 14.04-2 LTS.



- No terminal executamos os seguintes comandos e prememos ENTER despois de cada instrución. Coidado cos espazos.

```
administrador@base: ~$ cat /etc/issue
Ubuntu 14.04.2 LTS \n \l

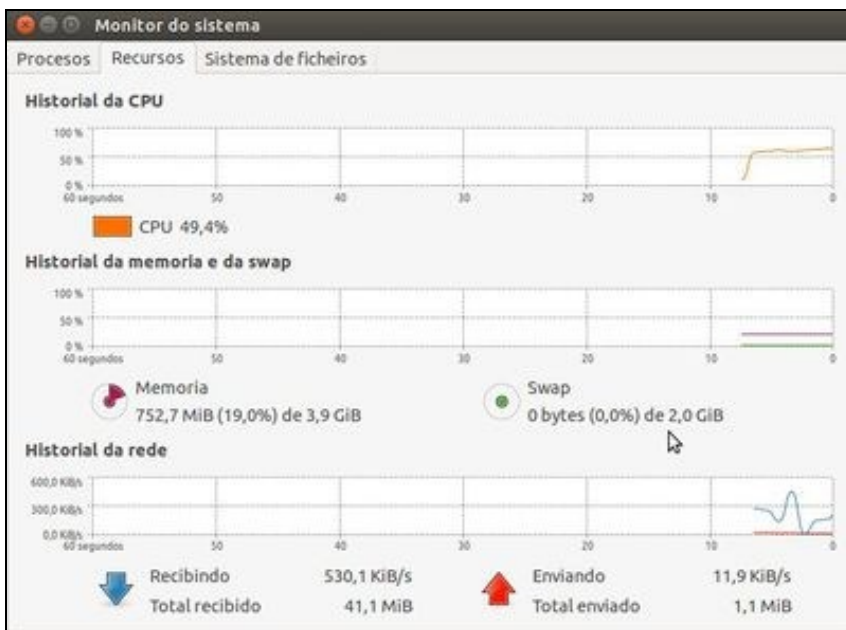
administrador@base:~$
administrador@base:~$
administrador@base:~$ uname -a
Linux base 3.16.0-30-generic #40~14.04.1-Ubuntu SMP Thu Jan 15 17:43:14 UTC 2015
x86_64 x86_64 x86_64 GNU/Linux
administrador@base:~$
administrador@base:~$
administrador@base:~$ df -h
Stst. Flch    Tamaño Usado  Disp  Uso% Montado en
/dev/sda5    9,8G   3,8G   5,5G   41% /
none         4,0K   0      4,0K   0% /sys/fs/cgroup
udev         2,0G   4,0K   2,0G   1% /dev
tmpfs        396M   1,1M   395M   1% /run
none         5,0M   0      5,0M   0% /run/lock
none         2,0G   152K   2,0G   1% /run/shm
none         100M   40K    100M   1% /run/user
/dev/sda7    40G    52M    38G    1% /home
/dev/sda8    7,9G   4,0K   7,9G   1% /media/win-linux
administrador@base:~$
```

- **cat /etc/issue.**
 - ♦ O comando 'cat' amosa o contido dos ficheiros, neste caso do ficheiro issue que está no directorio etc.
 - ♦ Nese ficheiro está gardada a versión que temos do sistema operativo.
- **uname -a**
 - ♦ O comando uname amosa información sobre o sistema, co parámetro "-a" amosa toda a información posible.
 - ♦ Neste caso podemos ver a versión do Kernel de Linux: 3.16.0-30
 - ♦ Tamén podemos ver que o noso sistema é de 64 bits.
- **df -h**
 - ♦ O comando df amosa información sobre o uso de espazo en disco. O parámetro "-h" é para que amose a información en formato "humano".
 - ♦ Podemos ver as particións sda5, sda7 e sda8 e onde están montadas: en /, /home e /media/win-linux respectivamente.
 - ♦ Tamén podemos ver o seu tamaño, o espazo consumido e o dispoñible en KiB, MiB e GiB.
 - ◊ Nota a partición sda5 en realidade ten 10 GiB, como se verá máis adiante con gparted, pero rebuscando, e eses misterios da informática, o comando df -h amosa 9,8. As demais están ben.
 - ◊ Observar como Ubuntu nada máis instalado e con reprodutor de música e vídeos, navegador de internet, ferramenta ofimática, etc, etc só ocupa 3,8 GiB.

- Se agora abrimos no Dash/Inicio o **Monitor de sistema**



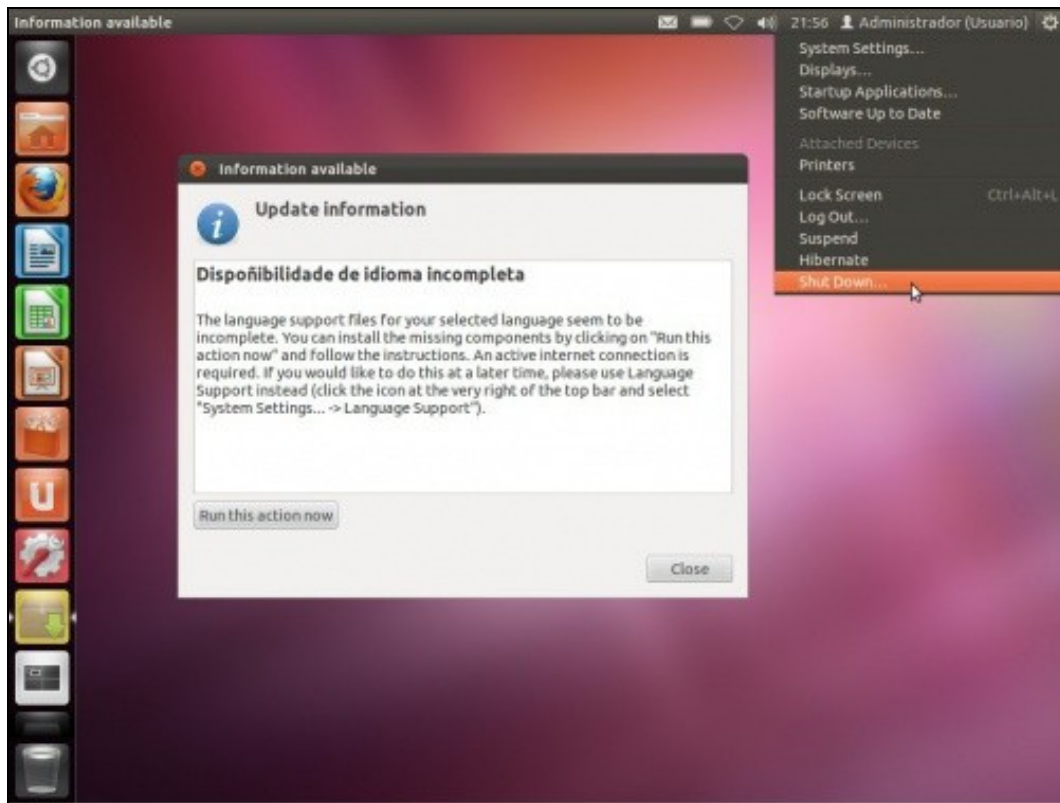
- Podemos ver as particións os seus tamaños, o consumido, o libre, pero esta vez en GB, non en GiB.



- Tamén podemos ver a Memoria Virtual (swap) como dispón de 2 GiB e non se está consumindo ningún.
- So se está consumindo memoria RAM.

Apagar o sistema

Unha vez que se practique o necesario, non instalar nada por agora, imos apagar o sistema para poder configurar a rede, se non está xa configurada. Pero imos comprobalo.



- Observar como se ve na imaxe un cadro de diálogo no que se indica que o idioma non está totalmente configurado. Iso pasa se se instalou sen conexión a internet. Pero iso xa o arranxaremos dentro dun intre.

Escollendo **Shut down...** ou **Apagar...** no menú do botón superior dereita podemos apagar o equipo.

-- Antonio de Andrés Lema e Carlos Carrión Álvarez