

Acceso aos servidores de bases de datos do alumnado: MS SQL Server, MySQL, PostgreSQL

Sumario

- 1 Introducción
- 2 Regras para nomear unha DDBB nos SXBD
- 3 MS SQL SERVER: mssql
 - ◆ 3.1 Identificación das instancias de cada curso
 - ◆ 3.2 Inicios de sesión autorizados
- 4 MySQL: dbalumnos
- 5 PostgreSQL: dbalumnos

Introdución

No IES San Clemente hai instaladas instancias SXBD para cada un dos cursos. Estas instancias están accesibles permanentemente dentro da intranet do centro.

As instancias están implantadas nos seguintes SXBD:

• MS SQL SERVER:

- ◆ Servidor: **mssql\<curso>**
- ◆ Accesible dende clientes MS Windows.
- ◆ Permisos:
 - ◇ Profesorado do curso (autenticación de Windows) : control total da instancia.
 - ◇ Alumnado do curso (autenticación de Windows): inicialmente ten permisos de inicio de sesión. O profesorado pode modificar estes permisos.

• MySQL e PostgreSQL

- ◆ Servidor: **dbalumnos:porto_curso]**
- ◆ Accesible dende clientes MS Windows, Ubuntu e Linux Mint.
- ◆ Permisos:
 - ◇ O profesorado do curso: deben contactar cos administradores da rede (Blanco, Rafa, Carrión) para obter acceso e control sobre a instancia do curso.
 - ◇ Alumnado do curso: existe inicialmente un usuario **alumno** que inicialmente ten permisos de "SELECT". O profesorado pode modificar estes permisos.

A continuación descríbese cada un dos servidores, os seus permisos iniciais e como poder modificalos.

Regras para nomear unha DDBB nos SXBD

Independentemente do SXBD usado recoméndase as seguintes normas para o nomeado de BBDD dentro dunha instancia asociada a un curso. Ofrécense dúas alternativas :

- Opción A: <nome usuario do dominio>_<nome BBDD>. Exemplo: <a10eladiofg_curaportozas>
- Opción B: <nome BBDD>_<nome usuario do dominio>. Exemplo: <curaportozas_a10eladiofg>

A primeira opción permite ter organizadas as BBDD por alumno. A segunda opción permite organizadas as BBDD polo nome destas.

Recoméndase falar co profesorado relacionado con materias de BBDD que opción se vai escoller para a instancia asociada a cada curso.

MS SQL SERVER: mssql

- Sistemas operativos:
 - ◆ Servidor: MS Windows 2008 Server R2 64 bits.
 - ◆ Cliente: MS Windows
- Versión do SXBD
 - ◆ MS SQL Server Datacenter 2008 R2.

- Herramienta de acceso ao servidor:

- ◆ **SQL Server Management Studio** (Menú: Inicio-> Bases de datos -> Microsoft SQL Server 2008 R2)

Identificación das instancias de cada curso

The image shows a screenshot of the 'Conectar con el servidor' (Connect to server) dialog box in Microsoft SQL Server 2008 R2. The window title is 'Conectar con el servidor' and it features the Microsoft SQL Server logo. The dialog has three tabs: 'Inicio de sesión' (selected), 'Propiedades de conexión', and 'Parámetros de conexión adicionales'. The 'Inicio de sesión' tab contains the following fields and options:

- Servidor:** A text box with the instruction 'Escriba el nombre del servidor o el íjalo en la lista desplegable.'
- Tipo de servidor:** A dropdown menu set to 'Motor de base de datos'.
- Nombre del servidor:** A dropdown menu set to 'mssql\dai2'.
- Autenticación:** A dropdown menu set to 'Autenticación de Windows'.
- Nombre de usuario:** A dropdown menu set to 'SANCLEMENTE\camion'.
- Contraseña:** A text box with a password mask.
- Recordar contraseña

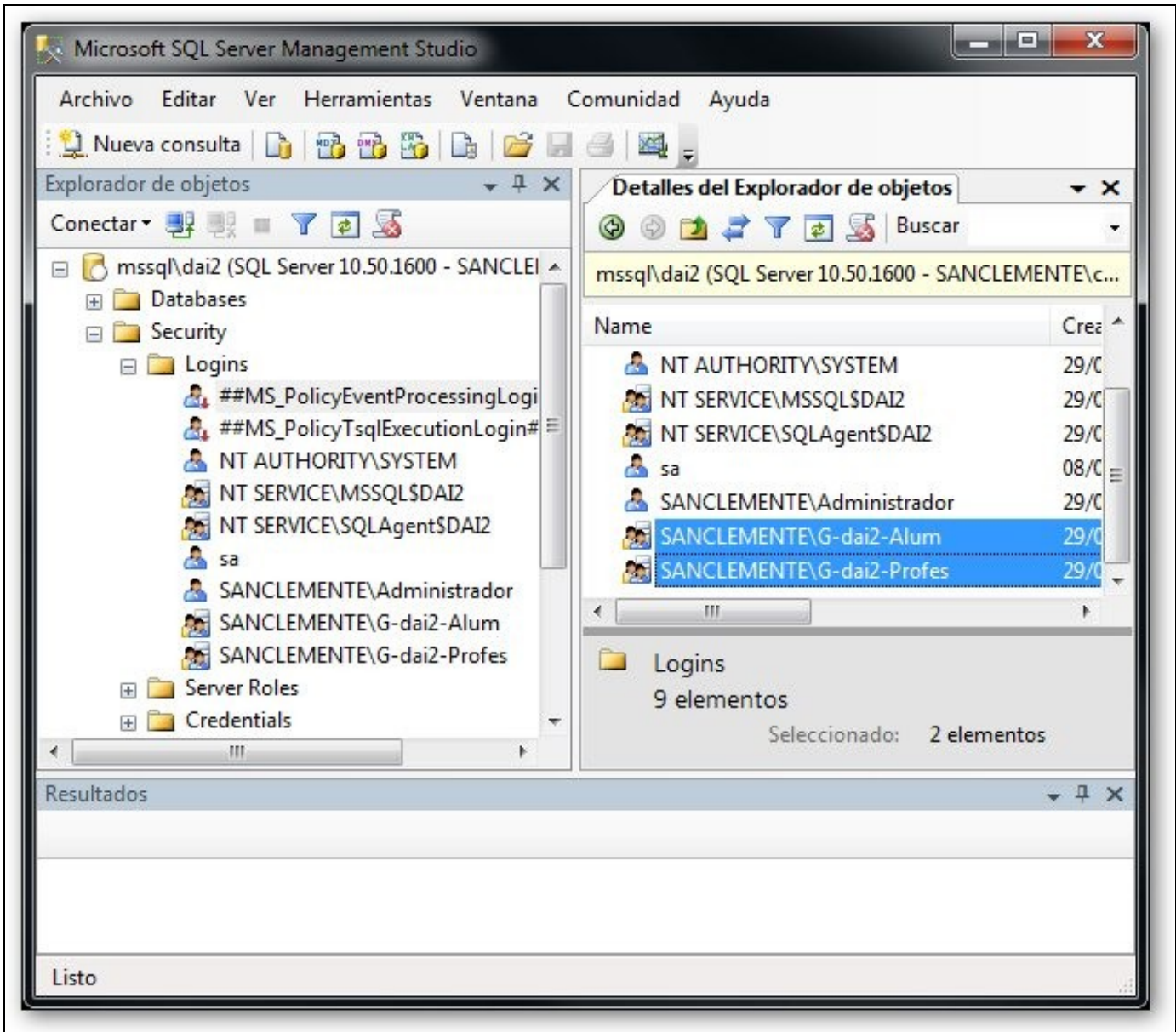
At the bottom of the dialog are four buttons: 'Conectar', 'Cancelar', 'Ayuda', and 'Opciones <<'.

- No **Nome do servidor** poñer o nome do servidor\instancia: **mssql\<curso>**.
- O nome das instancias para cada curso son:
 - ◆ 1º ASIR Ordinario mañá : **asir1**
 - ◆ 2º ASIR Ordinario mañá : **asir2**
 - ◆ ASIR Modular Distancia tarde : **asirMD**
 - ◆ ASIR Modular Presencial tarde: **asirMP**
 - ◆ 2º DAI Ordinario mañá: **dai2**
 - ◆ 2º DAI Ordinario tarde: **dai2t**
 - ◆ 1º DAM Ordinario mañá: **dam1**
 - ◆ 2º DAM Ordinario mañá: **dam2**
 - ◆ DAW Modular Presencial tarde: **dawMP**
- Usar **Autenticación Windows** para validarse no SXBD.

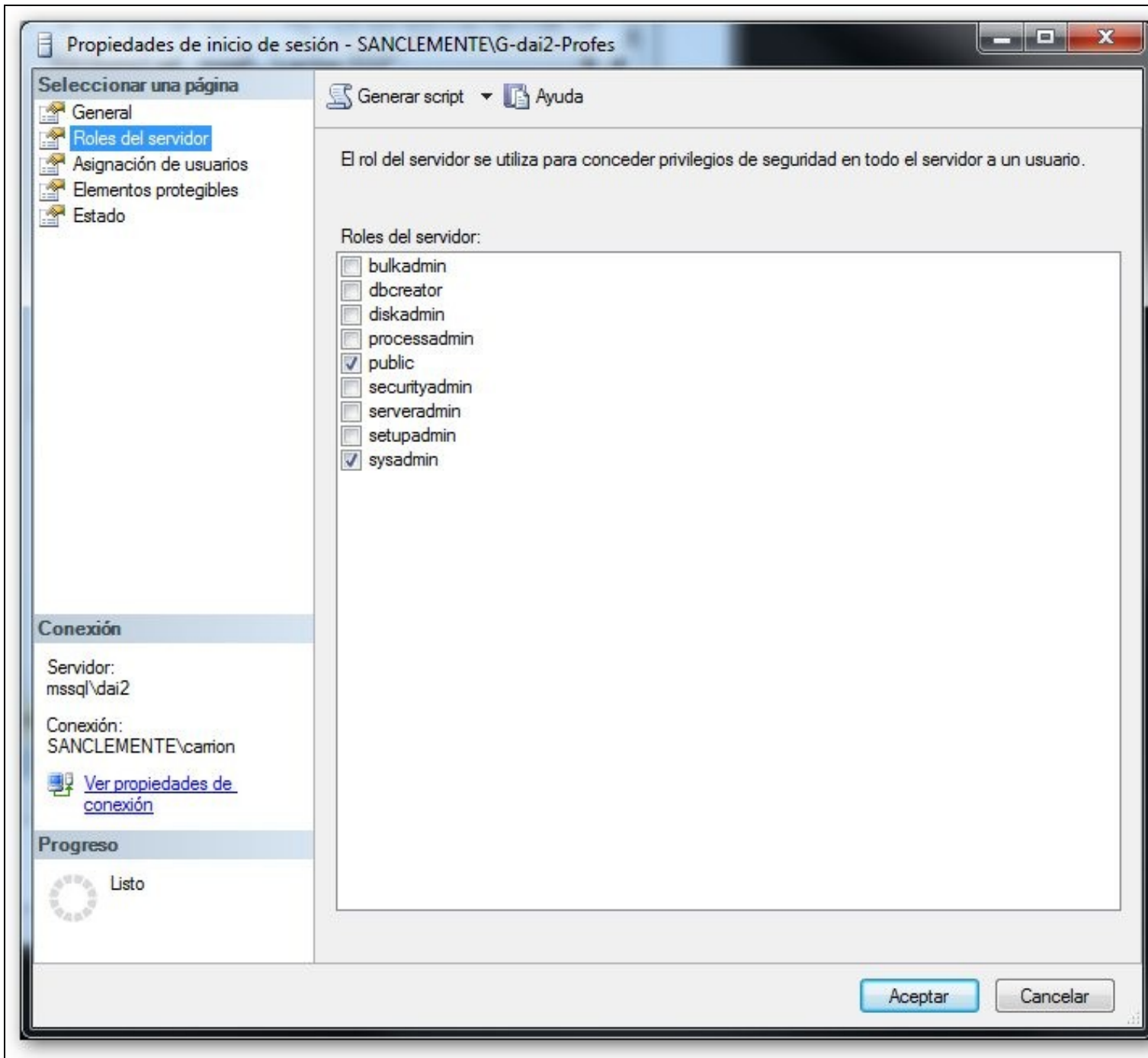
Inicios de sesión autorizados

Usar a autenticación Windows (As credenciais coas que o usuario iniciou sesión nun equipo do sistema informático do IES San Clemente)

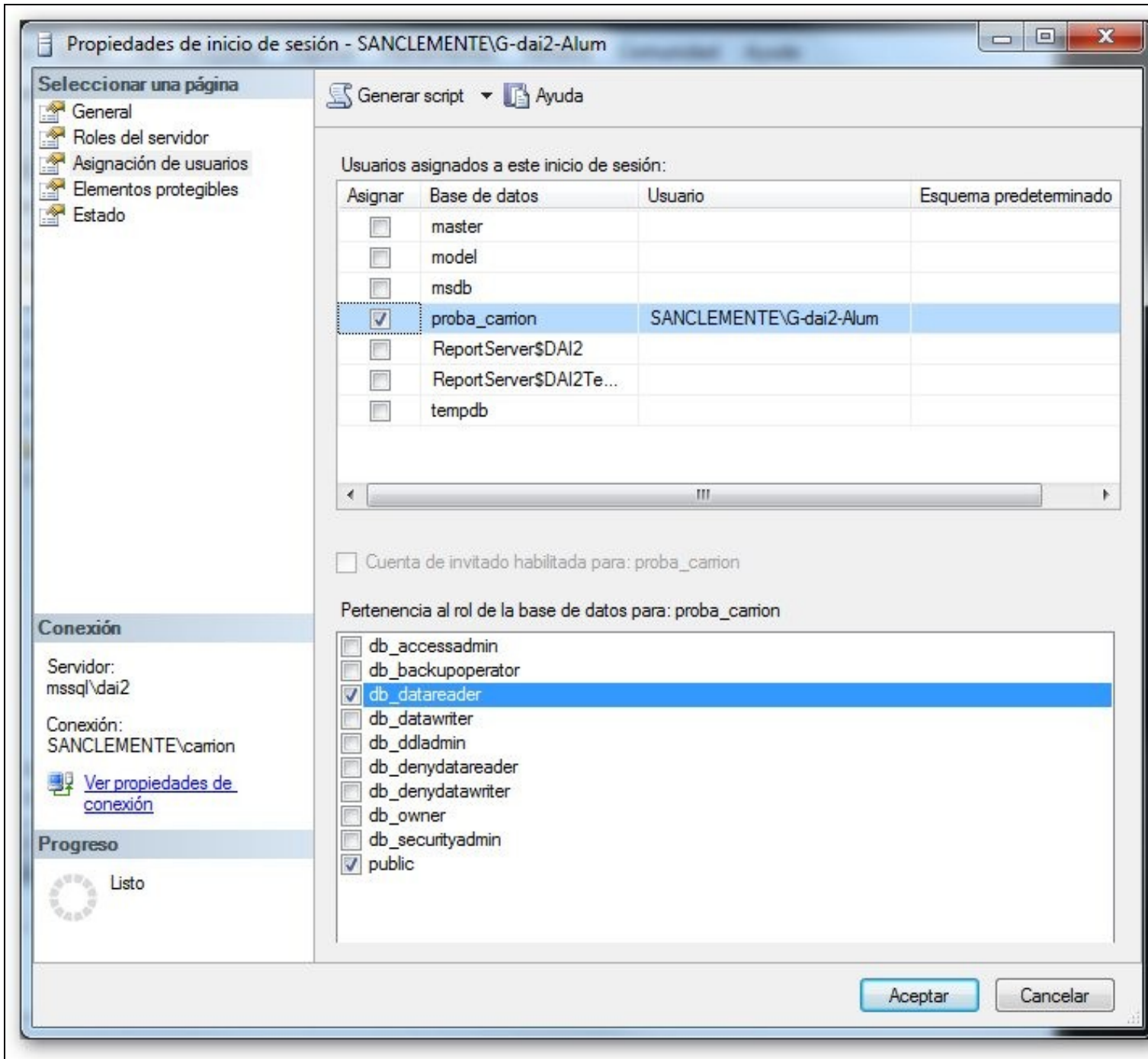
- Permisos
 - ◆ **Profesorado do curso:**
 - ◇ Control total sobre a instancia do curso.
 - ◇ Como todo o profesorado dun curso ten control total sobre a instancia do curso é aconsellable que calquera alteración dos permisos e dos inicios de sesión sexa coordinada co profesorado que imparte módulos relacionados coas BBDD nese curso. acceso con control total é aconsellable que calquera alteración
 - ◆ **Alumnado do curso:**
 - ◇ Inicialmente ten permisos de inicio de sesión.
 - ◇ O profesorado debe asinar permisos ao alumnado para cada unha das BBDD ás que desexe que acceda.
 - ◇ O profesorado do curso pode modificar eses permisos.
- Imaxes que aclaran o anterior.
 - ◆ **Inicios de sesión permitidos** para unha instancia: (G-<curso>-profes e G-<curso>-alumn)



- ◆ Permisos do **profesorado** dun curso. O profesorado ten o rol de servidor <sys_admin> que lle permite administrar a instancia.



- Permisos do **alumnado**, só ten o rol de servidor **public** que lle permite acceder á instancia pero nada máis.
- Se o profesorado crea unha BBDD e desexa que poida ser consultada polo alumnado, como mínimo ten que dar permisos de *lectura* sobre esa BBDD ao grupo de alumnado. Premer co botón dereito sobre o grupo do alumnado e seleccionar **Propiedades**. No ítem *Asignación de usuarios* escoller a BBDD desexada e asinar os permisos que se desexen, como mínimo **db_datareader**



MySQL: dbalumnos

PostgreSQL: dbalumnos